

# ทางหลวง

## สัมพันธ์



มุ่งพัฒนาและดูแลบริหารจัดการโครงข่ายทางหลวงที่สะดวก เชื่อมโยง เข้าถึง ปลอดภัย ตามมาตรฐานลำดับชั้นทางหลวงที่เป็นมิตรต่อสิ่งแวดล้อมและคนทุกกลุ่ม



อ่านต่อหน้า 2

ราชเลขาณูการในพระองค์ฯ นำคณะตรวจติดตามความก้าวหน้า โครงการพัฒนาคูน้ำริมถนนวิภาวดีรังสิต ระยะที่ 3

กรมทางหลวง ผนึกกำลัง วสท.  
ลงนาม MOU ยกกระดับมาตรฐาน  
วิศวกรรมงานทางสู่นวัตกรรม  
และเทคโนโลยี



อ่านต่อหน้า 3

อธิบดีกรมทางหลวงอัญเชิญ  
องค์พระพรหมขึ้นประทับ  
ณ ศาลประทับ



อ่านต่อหน้า 4

**INTERVIEW**

นายขจร โลกกิจ  
รองอธิบดีฝ่ายดำเนินงาน

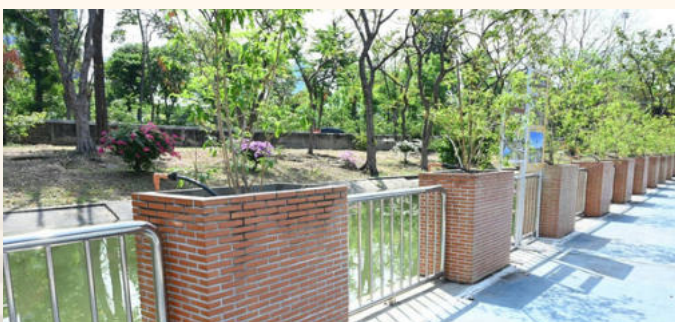
อ่านต่อหน้า 6

# ราชเลขาการในพระองค์ฯ นำคณะตรวจติดตามความก้าวหน้าโครงการพัฒนาคุณภาพนิคมอุตสาหกรรมอู่ตะเภาอุตสาหกรรมทางหลวงเดินหน้าเร่งรัด 4 มาตรการ มุ่งแก้ปัญหาน้ำท่วมอย่างยั่งยืน



**พลอากาศเอก สถิตย์พงษ์ สุขวิมล** ราชเลขาการในพระองค์พระบาทสมเด็จพระเจ้าอยู่หัว นำคณะลงพื้นที่ตรวจติดตามความก้าวหน้าโครงการก่อสร้างสายพัฒนาคุณภาพนิคมอุตสาหกรรมอู่ตะเภาอุตสาหกรรมทางหลวง ระยะที่ 3 เพื่อติดตามผลการปฏิบัติงานตามแนวพระราชดำริ ในการแก้ไขปัญหาหาระบบระบายน้ำ และปรับปรุงภูมิทัศน์พื้นที่ริมคูคลองให้มีประสิทธิภาพ

ในการนี้ **นายชยธรรม์ พรหมศร ปลัดกระทรวงคมนาคม** พร้อมด้วย ดร.มนตรี เดชาสกุลสม ผู้เชี่ยวชาญสำนักงานพระคลังข้างที่, นายปิยพงษ์ จิววัฒนกุลไพศาล อธิบดีกรมทางหลวง, นายพงษ์พันธ์ จันเงิน รองอธิบดีฝ่ายวิชาการ, นายชยุต โลหกิจ รองอธิบดีฝ่ายดำเนินงาน, นายสมบุรณ์ เทียนธรรมชาติ ผู้อำนวยการสำนักสำรวจและออกแบบ, นายศุภโชค มีอำพล ผู้อำนวยการสำนักงานทางหลวงที่ 13, นายเอกพงศ์ เศรษฐธูมานพ ผู้อำนวยการสำนักก่อสร้างทางที่ 1, นายชาญพิณิจ พิณจศักดิ์ ผู้อำนวยการแขวงทางหลวงกรุงเทพ, นายจรินทร์ กังใจ เลขาธิการกรมและหน่วยงานที่เกี่ยวข้อง ได้ร่วมให้การต้อนรับและเข้าร่วมประชุมรายงานผลการดำเนินงาน ณ ห้องประชุมสำนักงานทางหลวงที่ 13 เมื่อวันที่ 11 มีนาคม 2569



# กรมทางหลวง ผนึกกำลัง วสท. ลงนาม MOU ยกระดับมาตรฐานวิศวกรรมงานทาง ชูนวัตกรรมและเทคโนโลยี มุ่งสร้างความปลอดภัยและยั่งยืนระดับสากล



กรมทางหลวง ร่วมกับ วิศวกรรมสถานแห่งประเทศไทย ในพระบรมราชูปถัมภ์ (วสท.) จัดพิธีลงนามบันทึกข้อตกลงความร่วมมือ (MOU) ด้านวิชาการและวิชาชีพ วิศวกรรม มุ่งบูรณาการองค์ความรู้เพื่อขับเคลื่อนโครงสร้างพื้นฐานของไทยสู่ความยั่งยืน โดยมี นายปิยพงษ์ จิวัฒน์กุลไพศาล อธิบดีกรมทางหลวง และ รองศาสตราจารย์ เอนก ศิริพานิชกร นายวิศวกรรมสถานแห่งประเทศไทยฯ เป็นผู้ลงนาม พร้อมด้วยคณะผู้บริหารและแขกผู้มีเกียรติจากทั้งสององค์กร ณ ห้องประชุมวิศวกรรมสถานแห่งประเทศไทยฯ เมื่อวันที่ 13 มีนาคม 2569



สำหรับการผนึกกำลังครั้งนี้ถือเป็นก้าวสำคัญในการบูรณาการองค์ความรู้ระหว่างภาครัฐและองค์กรวิชาชีพ เพื่อพลิกโฉมมาตรฐานงานทางหลวงของไทยให้ทัดเทียมระดับโลก โดยเน้นการนำนวัตกรรมและเทคโนโลยีขั้นสูงมาประยุกต์ใช้ ควบคู่กับการบริหารจัดการโครงข่ายทางหลวงให้มีความมั่นคงปลอดภัย และมีประสิทธิภาพสูงสุด เพื่อรองรับการเดินทางและการขนส่งของประชาชนอย่างมีประสิทธิภาพ



# อธิบดีกรมทางหลวง เชิญองค์พระพรหม ขึ้นประทับ ณ ศาลประทับ เพื่อให้ผู้ปฏิบัติหน้าที่ ที่กรมทางหลวงได้สักการะบูชา



นายปิยพงษ์ จิววัฒนกุลไพศาล อธิบดีกรมทางหลวง เป็นประธานในพิธีอัญเชิญองค์พระพรหมขึ้นประทับ ณ ศาลประทับ ในเวลา 09.29 น. โดยมีพระครูสิทธิไชยบดี พราหมณ์ประจำเทวสถานสำหรับพระนคร(โบสถ์พราหมณ์) เป็นผู้ประกอบพิธีอัญเชิญพระพรหมขึ้นศาลประทับ พร้อมนี้ คณะผู้บริหาร ข้าราชการ และเจ้าหน้าที่กรมทางหลวง เข้าร่วมในพิธี ณ บริเวณหน้าอาคารพลโยธิน กรมทางหลวง เมื่อวันที่ 9 มีนาคม 2569



# รองอธิบดีฝ่ายดำเนินงานลงพื้นที่ติดตามความก้าวหน้าโครงการก่อสร้างทางหลวงพิเศษหมายเลข 82 สายทางยกระดับบางขุนเทียน - บ้านแพ้ว ช่วงเอกชัย - บ้านแพ้ว



นายชยุต โลหกิจ รองอธิบดีฝ่ายดำเนินงาน ได้ลงพื้นที่ติดตามความก้าวหน้าโครงการก่อสร้างทางหลวงพิเศษหมายเลข 82 สายทางยกระดับบางขุนเทียน - บ้านแพ้ว ช่วงเอกชัย - บ้านแพ้ว ตอน 1 - 10 โดยรับฟังการบรรยายสรุปรายละเอียด ความก้าวหน้างานโยธา ตรวจสอบความก้าวหน้างานก่อสร้าง และลงตรวจพื้นที่โครงการฯ พร้อมด้วย นายธนศักดิ์ วงศ์นาคิจเจริญ ผู้อำนวยการสำนักก่อสร้างสะพาน เจ้าหน้าที่โครงการ และผู้รับจ้างที่เกี่ยวข้อง ณ สำนักงานควบคุมโครงการก่อสร้างทางหลวงพิเศษหมายเลข 82 สายทางยกระดับบางขุนเทียน - บ้านแพ้ว ตอนเอกชัย - บ้านแพ้ว เมื่อวันที่ 17 มีนาคม 2569



## วิศวกรใหญ่ด้านวิจัยและพัฒนา เป็นประธานการประชุมสัมมนา คณะทำงานพัฒนาระบบฐานความรู้ (DOH Knowledge Based Solutions : KBS)

กองฝึกอบรม ร่วมกับสถาบันการขนส่ง จุฬาลงกรณ์มหาวิทยาลัย ได้จัดการประชุมสัมมนาคณะทำงานพัฒนาระบบฐานความรู้ (DOH Knowledge Based Solutions : KBS) ระหว่างวันที่ 19 – 20 มีนาคม 2569 โดยได้รับเกียรติจาก นายอรรถสิทธิ์ สวัสดิ์พานิช วิศวกรใหญ่ด้านวิจัยและพัฒนาเป็นประธานในพิธีเปิดและมอบนโยบาย ณ โรงแรมดีวารี จอมเทียนบีช พัทยา การสัมมนาดังนี้มุ่งเน้นการพัฒนาองค์ความรู้ขององค์กรอย่างเป็นระบบ ผ่านกิจกรรม Workshop และการแลกเปลี่ยนประสบการณ์ เพื่อระบุงองค์ความรู้ที่สำคัญ (Critical Knowledge) และพัฒนาฐานข้อมูลผู้เชี่ยวชาญของกรมทางหลวง





นายชยุท โลหกิจ  
รองอธิบดีฝ่ายดำเนินงาน

## นโยบายของรองอธิบดีฝ่ายดำเนินงาน ในการบริหารงานกรมทางหลวง

ภารกิจหลักงานที่ผมรับผิดชอบ แบ่งออกเป็น 3 ด้านสำคัญ ได้แก่ งานก่อสร้าง งานจัดกรรมสิทธิ์ที่ดิน และงานเครื่องจักรกล ซึ่งทั้งสามส่วนนี้ล้วนมีความเชื่อมโยงกัน และเป็นกลไกสำคัญในการขับเคลื่อนงานโครงสร้างพื้นฐานของประเทศ

**งานก่อสร้าง** ผมให้ความสำคัญกับเรื่องความปลอดภัยเป็นอันดับแรก เพราะงานก่อสร้างเป็นงานที่เกี่ยวข้องกับทั้งเจ้าหน้าที่ ผู้ปฏิบัติงาน และประชาชนผู้ใช้เส้นทาง เราจึงต้องยกระดับมาตรฐานความปลอดภัย ลดความเสี่ยงในพื้นที่ก่อสร้าง ควบคุมคุณภาพงานและกำกับสัญญาให้เป็นไปตามแผนงานที่กำหนดไว้ พร้อมทั้งบริหารจัดการจราจรในพื้นที่ก่อสร้างให้เกิดผลกระทบต่อประชาชนน้อยที่สุด

**งานจัดกรรมสิทธิ์ที่ดิน** ผมย้ำเสมอว่าความโปร่งใสและความเป็นธรรมเป็นหัวใจสำคัญ ทุกขั้นตอนต้องตรวจสอบได้ ตั้งแต่การสำรวจพื้นที่ การประเมินราคา ไปจนถึงการดำเนินการตามขั้นตอนทางกฎหมาย ซึ่งต้องทำให้ประชาชนมั่นใจว่ากระบวนการต่าง ๆ เป็นไปตามข้อเท็จจริงและยึดหลักความเป็นธรรม

**งานเครื่องจักรกล** มุ่งเน้นการพัฒนาและจัดหาเครื่องจักรให้มีความเหมาะสม เพียงพอ และทันสมัย เนื่องจากที่ผ่านมาเครื่องจักรบางส่วนอาจยังไม่สอดคล้องกับประเภทงาน ทำให้ประสิทธิภาพการทำงานลดลง ผมเชื่อว่าหากเรามีเครื่องมือที่พร้อม มีบุคลากรที่มีความรู้ความสามารถ และมีการบริหารจัดการที่ดี งานที่ออกมาก็จะมีคุณภาพ และเกิดประโยชน์สูงสุดต่อประชาชน



## ผลงานที่ภาคภูมิใจ

หนึ่งในผลงานที่ผมรู้สึกภาคภูมิใจ คือโครงการก่อสร้างทางหลวงหมายเลข 231 สายวงแหวนรอบเมืองอุบลราชธานีด้านตะวันออก ย้อนกลับไปในช่วงที่จังหวัดอุบลราชธานีประสบอุทกภัยครั้งใหญ่ น้ำท่วมเป็นระยะเวลาเกินกว่า 1 เดือน เส้นทางเข้า-ออกเมืองหลายสายถูกตัดขาด ส่งผลกระทบต่อการเดินทางของประชาชนอย่างมาก ขณะนั้นมีเพียงเส้นทางวงแหวนรอบเมืองด้านตะวันออกที่ยังสามารถใช้สัญจรได้ แม้จะเป็นถนนเพียง 2 ช่องจราจรก็ตาม เหตุการณ์ครั้งนั้นทำให้ผมเห็นความสำคัญของโครงข่ายทางหลวงที่มีความพร้อมรองรับสถานการณ์วิกฤติ จึงมีแนวคิดพัฒนาเส้นทางดังกล่าวให้มีศักยภาพมากขึ้น โดยขยายเป็น 4-6 ช่องจราจรยกระดับถนนให้สูงขึ้นเพื่อหนีระดับน้ำ และเพิ่มช่องระบายน้ำให้เพียงพอ โครงการนี้ไม่ใช่เพียงการแก้ปัญหาจราจรแต่เป็นการเตรียมความพร้อมรับมือภัยพิบัติในอนาคต ปัจจุบันโครงการมีความคืบหน้าใกล้แล้วเสร็จ ซึ่งผมรู้สึกดีใจที่ได้มีส่วนร่วมในการพัฒนาโครงสร้างพื้นฐานที่สร้างประโยชน์อย่างแท้จริงให้กับประชาชน





## เป้าหมาย และหลักในการทำงาน

**เป้าหมายสำคัญของผม** คือการทำงานทุกโครงการเกิดประโยชน์สูงสุดต่อประชาชนและประเทศชาติ

**หลักในการทำงานของผม** คือ ต้องทำงานให้รวดเร็ว มีประสิทธิภาพ ถูกต้องตามระเบียบ และ มีคุณภาพควบคู่กันไป เราไม่สามารถเน้นอย่างใดอย่างหนึ่งโดยละเลยอีกด้านหนึ่งได้

**ด้านการบริหาร** ผมยึดแนวทางการทำงานแบบพี่น้อง เปิดโอกาสให้ทุกคนสามารถสื่อสารกันได้อย่างตรงไปตรงมา มีปัญหาที่ร่วมกันแก้ไข ผมมองว่าองค์กรเปรียบเสมือนพื้นที่ของขนาดต่าง ๆ ไม่ว่าจะพื้นที่ขนาดเล็กหรือใหญ่ ล้วนมีความสำคัญในการขับเคลื่อนงาน หากทุกส่วนทำหน้าที่ของตนเองอย่างเต็มที่ งานก็จะเดินหน้าได้อย่างมั่นคง และยั่งยืนครับ



## ภาพที่อยากเห็นกรมทางหลวงในอนาคต

ผมอยากเห็นกรมทางหลวงเป็นองค์กรชั้นนำด้านงานทางที่มีความทันสมัยและก้าวทันการเปลี่ยนแปลงของโลก เราควรพัฒนาโครงข่ายคมนาคมให้มีมาตรฐานสูง รองรับการเดินทางที่สะดวก รวดเร็ว และปลอดภัย รวมถึงการขยายโครงข่ายทางหลวงพิเศษหรือมอเตอร์เวย์ให้ครอบคลุมมากยิ่งขึ้น

นอกจากนี้ ผมอยากเห็นการนำเทคโนโลยีดิจิทัลเข้ามาใช้ในการบริหารจัดการ ไม่ว่าจะเป็นระบบบริหารจราจรอัจฉริยะ ระบบติดตามงานก่อสร้าง หรือการใช้ข้อมูลเพื่อวิเคราะห์และวางแผนงานอย่างมีประสิทธิภาพ เพื่อยกระดับการทำงานของกรมทางหลวงให้ทันสมัยและตอบโจทย์ประชาชนในอนาคต



## ฝากข้อความถึงเจ้าหน้าที่กรมทางหลวง

ผมอยากฝากถึงเจ้าหน้าที่ทุกคนว่า ความสำเร็จของกรมทางหลวงไม่ได้เกิดจากคนใดคนหนึ่ง แต่เกิดจากความร่วมมือของทุกฝ่าย ไม่ว่าจะเราจะอยู่ในตำแหน่งใด ล้วนมีความสำคัญเหมือนฟันเฟืองในเครื่องจักร หากฟันเฟืองทุกตัวหมุนไปพร้อมกัน งานก็จะขับเคลื่อนไปข้างหน้าได้อย่างมีพลัง

ผมขอเป็นกำลังใจให้ทุกคนทำงานด้วยความทุ่มเท ซื่อสัตย์ และภาคภูมิใจในหน้าที่ของตนเอง เพราะสิ่งที่เราทำในวันนี้คือการสร้างโครงสร้างพื้นฐานที่รองรับคุณภาพชีวิตของประชาชนทั้งประเทศครับ

## แขวงทางหลวงลำปางที่ 1

นายโสภณ วีระวัฒน์ยิ่งยง ผู้อำนวยการแขวงทางหลวงลำปางที่ 1 ร่วมประชุมรับฟังปัญหาความเดือดร้อนของประชาชนบริเวณแยกหลักกิโลโยักษ์ และนำเสนอผลการดำเนินงาน พร้อมทั้งชี้แจงข้อสงสัยของประชาชนเพื่อนำไปแก้ไขปัญหามาระยะยาว ณ ศาลาประชาคมวัดหนองยาง อำเภอเมืองจังหวัดลำปาง เมื่อวันที่ 20 มีนาคม 2569



## แขวงทางหลวงพะเยา

นายพูนศักดิ์ เมฆะราชสี ผู้อำนวยการแขวงทางหลวงพะเยาเป็นประธานการประชุมติดตามความคืบหน้าเกี่ยวกับไม่หวังห้ามในเขตทางหลวง และตรวจสอบเขตทางหลวงที่ติดขัดพื้นที่ก่อสร้าง โครงการก่อสร้างทางหลวงหมายเลข 1021 สาย อ.ดอกคำใต้ - อ.เทิง ตอน บ.เวียงเทิง - บ.ทุ่ง ตอน 1 และ ตอน บ.เวียงเทิง - บ.ทุ่ง ตอน 2 และเจ้าหน้าที่ที่เกี่ยวข้อง ณ ห้องประชุมนวมโคกสูง สำนักงานแขวงทางหลวงพะเยา เมื่อวันที่ 17 มีนาคม 2569

## แขวงทางหลวงนครพนม

นายศิริวัฒน์ โอชะพนม รองผู้อำนวยการแขวงทางหลวงนครพนมฝ่ายปฏิบัติการ พร้อมด้วยข้าราชการในสังกัด เข้าร่วมกิจกรรมพิธีวางพานพุ่มดอกไม้ถวายราชสักการะแด่สมเด็จพระบรมชนกนาถิเบศร มหาภูมิพลอดุลยเดชมหาราช บรมนาถบพิตร เนื่องในวันมาตรฐานฝีมือแรงงาน ประจำปี 2569 เทิดทูน “พระบิดาแห่งมาตรฐานการช่างไทย” ณ หอประชุมมงใจยุทธ ศาลากลางจังหวัดนครพนม เมื่อวันที่ 2 มีนาคม 2569



## แขวงทางหลวงตากที่ 1

นายศรารุฒิ ภูชิษาพันธ์ ผู้อำนวยการแขวงทางหลวงตากที่ 1 เป็นประธานในการประชุมเจ้าหน้าที่ และหน่วยงานในสังกัด เพื่อกำหนดแนวทางในการดำเนินมาตรการประหยัดพลังงาน ตามนโยบายของรัฐบาลและหน่วยงาน ณ ห้องประชุมแขวงทางหลวงตากที่ 1 เมื่อวันที่ 16 มีนาคม 2569

## แขวงทางหลวงพิษณุโลกที่ 1

นายสมคน เสมทัตพระ ผู้อำนวยการแขวงทางหลวงพิษณุโลกที่ 1 และเจ้าหน้าที่ในสังกัด จัดการประชุมการมีส่วนร่วมรับฟังความคิดเห็นของประชาชนโครงการก่อสร้างทางหลวงหมายเลข 117 สาย พิษณุโลก - อูตรดิตถ์ ตอน ตำบลหนองแวม - ตำบลพญาแมน เพื่อเพิ่มประสิทธิภาพการให้บริการทางหลวง ณ อาคารโดมอเนกประสงค์องค์การบริหารส่วนตำบลมะตอง อำเภอพรหมพิราม จังหวัดพิษณุโลก เมื่อวันที่ 11 มีนาคม 2569



## แขวงทางหลวงเพชรบูรณ์ที่ 1

นายสิริพงศ์ บุญจันทร์ รองผู้อำนวยการแขวงทางหลวงเพชรบูรณ์ที่ 1 ฝ่ายวิศวกรรม เข้าร่วมการประชุมคณะกรรมการศูนย์อำนวยความสะดวกทางถนนจังหวัดเพชรบูรณ์ ครั้งที่ 1/2569 โดยมี นายศรัณยู มีทองคำ ผู้ว่าราชการจังหวัดเพชรบูรณ์ เป็นประธานการประชุม ณ ห้องเมืองрад ชั้น 5 อาคาร 2 ศาลากลางจังหวัดเพชรบูรณ์ เมื่อวันที่ 20 มีนาคม 2569



## แขวงทางหลวงขอนแก่นที่ 2

นายประสพชัย ปรารงค์ทอง ผู้อำนวยการแขวงทางหลวงขอนแก่นที่ 2 (ชุมแพ) ร่วมจัดประชุมดำเนินโครงการการมีส่วนร่วมของประชาชน ร่วมกับหน่วยงานที่เกี่ยวข้องทั้งภาครัฐและประชาชนในพื้นที่โครงการก่อสร้างทางหลวงหมายเลข 2159 สาย ชัยภูมิ - คอนสาร ตอน เกษตรสมบูรณ์ - บ้านห้วยยาง จังหวัดชัยภูมิ และเปิดโอกาสให้ประชาชนได้ร่วมแสดงความคิดเห็น ข้อเสนอแนะที่เป็นประโยชน์ต่อการดำเนินโครงการ ณ หอประชุมเทศบาล ตำบลบ้านเป้า อำเภอเกษตรสมบูรณ์ จังหวัดชัยภูมิ เมื่อวันที่ 24 มีนาคม 2569

## แขวงทางหลวงร้อยเอ็ด

นายวุฒิพงษ์ คำภูแสน ผู้อำนวยการแขวงทางหลวงร้อยเอ็ด พร้อมเจ้าหน้าที่แขวงทางหลวงร้อยเอ็ด ร่วมประชุมการมีส่วนร่วมของประชาชน เพื่อรับฟังความคิดเห็นของทุกภาคส่วนในการดำเนินงานก่อสร้างโครงการก่อสร้างทางหลวงหมายเลข 2043 สาย ร้อยเอ็ด - อ.มหาชนะชัย ตอน ร้อยเอ็ด -หนองไผ่ จังหวัดร้อยเอ็ด ระหว่าง กม.6+000 - กม.11+500 ณ ศาลาประชาคมบ้านหลุมเลา ตำบลหนองไผ่ อำเภอธวัชบุรี จังหวัดร้อยเอ็ด เมื่อวันที่ 20 มีนาคม 2569



## แขวงทางหลวงสุรินทร์

นายเกียรติศักดิ์ พรหมสวัสดิ์ รองผู้อำนวยการแขวงทางหลวงสุรินทร์ ฝ่ายปฏิบัติการ เข้าร่วมประชุมปฏิบัติการตามโครงการพัฒนาศักยภาพระบบคณะทำงานวิเคราะห์สาเหตุการเกิดอุบัติเหตุทางถนนจังหวัดสุรินทร์ ณ หอประชุมภักดีสุขกิจ ชั้น 4 สำนักงานสาธารณสุขจังหวัดสุรินทร์ เมื่อวันที่ 12 มีนาคม 2569

## แขวงทางหลวงนครราชสีมาที่ 1

นายสิทธิโชค สนประเทศ เข้าดำรงตำแหน่งรองผู้อำนวยการแขวงทางหลวงนครราชสีมาที่ 1 (ฝ่ายวิศวกรรม) อย่างเป็นทางการ พร้อมสักการะสิ่งศักดิ์สิทธิ์เพื่อความเป็นสิริมงคล โดยมีเจ้าหน้าที่แขวงฯ ให้การต้อนรับ เมื่อวันที่ 5 มีนาคม 2569



## แขวงทางหลวงลพบุรีที่ 1

นายสุทธิเกียรติ สุขเสริม ผู้อำนวยการแขวงทางหลวงลพบุรีที่ 1 มอบหมายให้เจ้าหน้าที่ในสังกัด เข้าร่วมพิธีถวายราชสักการะพระบาทสมเด็จพระบรมชนกาธิเบศร มหาภูมิพลอดุลยเดชมหาราช บรมนาถบพิตร "พระบิดาแห่งมาตรฐานการช่างไทย" เนื่องในวันมาตรฐานฝีมือแรงงานแห่งชาติ ประจำปี พ.ศ.2569 ณ อาคารอเนกประสงค์เทศบาลเมืองเขาสสามยอด ตำบลเขาสสามยอด อำเภอเมืองลพบุรี จังหวัดลพบุรี เมื่อวันที่ 2 มีนาคม 2569

## แขวงทางหลวงกาญจนบุรี

นายพรชัย ศิลารมย์ ผู้อำนวยการแขวงทางหลวงกาญจนบุรี พร้อมด้วยเจ้าหน้าที่แขวงทางหลวงกาญจนบุรี ร่วมพิธีตักบาตรข้าวสารอาหารแห้งเนื่องในวันมาฆบูชา ณ ศาลาการเปรียญวัดไชยชุมพลชนะสงคราม พระอารามหลวง อำเภอเมืองกาญจนบุรี จังหวัดกาญจนบุรี เมื่อวันที่ 3 มีนาคม 2569



## แขวงทางหลวงอยุธยา

นายจตุพล เทพมังกร ผู้อำนวยการแขวงทางหลวงอยุธยา พร้อมด้วยเจ้าหน้าที่ที่เกี่ยวข้อง เข้าร่วมประชุมการประเมินและปรับปรุงประสิทธิภาพสัญญาณไฟจราจร เพื่อเพิ่มประสิทธิภาพของโครงข่ายทางหลวง ทางแยกต่างระดับอุทัย ทางหลวงหมายเลข 309 ตัดกับ ทางหลวงหมายเลข 3056 ณ ห้องประชุมศรีอยุธยา สำนักงานแขวงทางหลวงอยุธยา เมื่อวันที่ 5 มีนาคม 2569



## แขวงทางหลวงจันทบุรี

นายกฤษฎา จันทรมณี หัวหน้าหมวดทางหลวงหนองตาคง แขวงทางหลวงจันทบุรี ได้เข้าร่วมกิจกรรม มหาสงกรานต์ ปาร์ตี้ โรงเรียนดีที่ชายแดน และกิจกรรมรดน้ำดำหัว เนื่องในเทศกาลสงกรานต์ ณ โรงเรียนหนองตาคงพิทยาคาร อำเภอเมืองน้ำร้อน จังหวัดจันทบุรี เมื่อวันที่ 10 มีนาคม 2569

## แขวงทางหลวงชุมพร

นายกรีธา เศษพิณ ผู้อำนวยการแขวงทางหลวงชุมพร ได้มอบหมายให้ นางมาลี ไชยมงคล รองผู้อำนวยการแขวงทางหลวงชุมพร ฝ่ายบริหาร พร้อมด้วยข้าราชการ ร่วมพิธีถวายราชสักการะ และกล่าวถวายราชสดุดี พระบาทสมเด็จพระจุลจอมเกล้าเจ้าอยู่หัว รัชกาลที่ 5 เนื่องในโอกาสวันท้องถิ่นไทย ประจำปี 2569 ณ สนามที่ว่าการอำเภอเมืองชุมพร เมื่อวันที่ 18 มีนาคม 2569



## แขวงทางหลวงพัทลุง

นายณัฐชนน จันทรคง ผู้อำนวยการแขวงทางหลวงพัทลุง มอบหมายให้เจ้าหน้าที่ในสังกัดเข้าร่วมโครงการหน่วยบำบัดทุกข์ บำรุงสุข สร้างรอยยิ้มให้ประชาชน จังหวัดพัทลุง ประจำปีงบประมาณ พ.ศ. 2569 ณ วัดศรีสุคนธาवास (หัตถ์คุณ) หมู่ที่ 7 ตำบลตะพาน อำเภอศรีบรรพต จังหวัดพัทลุง เมื่อวันที่ 19 มีนาคม 2569

## แขวงทางหลวงกระบี่

นายทรงฤทธิ์ ชยานันท์ ผู้อำนวยการแขวงทางหลวงกระบี่ มอบหมายให้หมวดทางหลวง อ่าวนาง เข้าร่วมพิธีถวายสักการะแด่พระบาทสมเด็จพระบรมชนกาธิเบศร มหาภูมิพลอดุลยเดชมหาราช บรมนาถบพิตร "พระบิดาแห่งมาตรฐานการช่างไทย" ห้องประชุมสุดมงคล ชั้น 2 สำนักงานเทศบาลเมืองกระบี่ ตำบลปากน้ำ อำเภอเมืองกระบี่ จังหวัดกระบี่ เมื่อวันที่ 2 มีนาคม 2569



## แขวงทางหลวงยะลา

นายสมเทพ บุญกว้าง ผู้อำนวยการแขวงทางหลวงยะลา พร้อมด้วยเจ้าหน้าที่แขวงทางหลวงยะลา เข้าร่วมรับฟังการประชุมประชาสัมพันธ์และให้ข้อมูลเกี่ยวกับการเปลี่ยนสิทธิประกันสังคม เพื่อให้ข้อมูลเกี่ยวกับสิทธิประโยชน์ในการย้ายสิทธิจากสถานพยาบาลของรัฐมายังโรงพยาบาลเอกชน ณ ห้องประชุมอานนท์ เหลืองบริบูรณ์ ชั้น 3 แขวงทางหลวงยะลา เมื่อวันที่ 5 มีนาคม 2569

# เรื่อง **เดินเป็น**ข่าว

## **การประชุมเจรจาด้วยความตกลงด้านการเงินโครงการก่อสร้างสะพานคู่ขนานข้ามแม่น้ำโก-ลก ที่อำเภอสุโงห์โก-ลก ร่วมไทย - มาเลเซีย ครั้งที่ 1**

ดร.ธันวิน สวัสดิ์ศานต์ ผู้อำนวยการสำนักบริหารโครงการทางหลวงระหว่างประเทศ ร่วมกับ Cik Masdara Siregar binti Mohd Samsir, Deputy Undersecretary Policy and International Division กระทรวงโยธาธิการ ประเทศมาเลเซีย ได้เป็นประธานร่วมกันในการประชุม เสร็จว่าด้วยความตกลงด้านการเงิน (Financial Agreement) โครงการก่อสร้างสะพานคู่ขนานข้ามแม่น้ำโก-ลก ที่อำเภอสุโงห์โก-ลก จังหวัดนราธิวาส และเมืองรันเตาปันยัง รัฐกัวลันตัน ประเทศมาเลเซีย ร่วมไทย - มาเลเซีย ครั้งที่ 1 โดยมีผู้แทนจากสำนักก่อสร้างสะพาน กองการเงินและบัญชี และสำนักบริหารโครงการทางหลวงระหว่างประเทศ และผู้แทนจากหน่วยงานที่เกี่ยวข้องของกระทรวงโยธาธิการ ประเทศมาเลเซีย เข้าร่วมประชุมด้วย ระหว่างวันที่ 10 - 11 มีนาคม 2569 ณ โรงแรม InterContinental Kuala Lumpur ประเทศมาเลเซีย





**นางสาวเพชรวรรณ เบญจมาศ**  
**นักวิชาการเงินและบัญชี**  
**ปฏิบัติการ**  
**กองการเงินและบัญชี**



## เส้นทางสู่รั้วทางหลวง

ดิฉันจบการศึกษาระดับปริญญาตรี คณะศิลปศาสตร์และวิทยาการจัดการภาควิชาการเงินและการบัญชี สาขาการบัญชี จากมหาวิทยาลัยเกษตรศาสตร์วิทยาเขตเฉลิมพระเกียรติ จังหวัดสกลนคร และได้บรรจุเข้ารับราชการที่กรมทางหลวง กองการเงินและบัญชี ตำแหน่ง นักวิชาการเงินและบัญชีปฏิบัติการ เมื่อวันที่ 13 สิงหาคม 2568 จนถึงปัจจุบัน

## ลักษณะงานที่ทำได้

ดิฉันปฏิบัติงานที่ฝ่ายตรวจสอบใบสำคัญ ซึ่งจะต้องตรวจสอบรายละเอียดใบสำคัญของหน่วยงานที่เบิกเงินทางส่วนกลางจากเงินงบประมาณประจำปี เงินนอกงบประมาณ เงินกลาง เงินสวัสดิการ เงินฌาปนกิจสงเคราะห์ และเงินกู้จากต่างประเทศ ให้ถูกต้องครบถ้วน เป็นไปตามระเบียบและมีความเหมาะสมเพื่อประโยชน์แก่ราชการ รวมถึงการสร้างความรู้ความเข้าใจ และให้คำแนะนำในเบื้องต้น เกี่ยวกับระเบียบการเงินต่างๆ ให้แก่เจ้าหน้าที่และหน่วยงานที่เกี่ยวข้อง

## มุมมองต่อกรมทางหลวง

กรมทางหลวงเป็นองค์กรที่มีบทบาทสำคัญต่อการพัฒนาประเทศก่อสร้างเส้นทางสัญจรให้เกิดความสะดวกและปลอดภัยในการเดินทาง อีกทั้ง ยังมุ่งมั่นในการวางแผนก่อสร้างเส้นทางให้สอดคล้องกับการขยายตัวและความเจริญของประเทศในอนาคต แม้การพัฒนาเส้นทางจะต้องเผชิญกับปัญหาและความท้าทายหลายด้าน แต่ดิฉันเชื่อมั่นว่ากรมทางหลวงมีศักยภาพในการนำประสบการณ์มาพัฒนาและแก้ไขปัญหาต่างๆ ได้อย่างเหมาะสม รวมถึง มีบุคลากรที่มีความรู้ความสามารถ และประสบการณ์ เพื่อขับเคลื่อนภารกิจขององค์กรให้สำเร็จลุล่วงไปได้ด้วยดี

## แนวทางการทำงานในยุคดิจิทัล

ปัจจุบันงานราชการมีการปรับตัวให้เข้ากับยุคดิจิทัล โดยการนำเทคโนโลยีและระบบสารสนเทศเข้ามาใช้ อาทิ การใช้ปัญญาประดิษฐ์ (AI) เข้ามาช่วยในจัดเก็บข้อมูลหรือวิเคราะห์ข้อมูล ช่วยให้การทำงานมีความสะดวก รวดเร็ว และคล่องตัวมากยิ่งขึ้น และยังคงประสิทธิภาพและผลสัมฤทธิ์ของงานไว้ดังเดิม ซึ่งเราก็ต้องเรียนรู้ทำความเข้าใจ เพื่อให้การดำเนินงานเป็นไปอย่างมีประสิทธิภาพมากที่สุด



## มุมมองต่องานราชการ

ครอบครัวดิฉันมีคุณพ่อและคุณแม่รับราชการจึงได้เห็นการทำงานของท่านในระดับหนึ่ง ทำให้ทราบว่างานราชการไม่ได้เป็นงานที่สบายอย่างที่หลายคนเข้าใจ แต่เป็นงานที่ต้องอาศัยความรับผิดชอบ ความรู้ความสามารถ และความทุ่มเทในการทำงาน ดิฉันจึงมองว่างานราชการเป็นงานที่มีเกียรติ มีความมั่นคง อีกทั้งยังเป็นงานที่ผู้ปฏิบัติต้องหมั่นเรียนรู้และพัฒนาทักษะอยู่เสมอ เพื่อให้ทันต่อบริบทการทำงานที่มีการเปลี่ยนแปลงอยู่ตลอดเวลา

## สิ่งที่อยากเห็นกรมทางหลวงในอนาคต

อยากเห็นกรมทางหลวงพัฒนาไปสู่ความทันสมัยมากยิ่งขึ้น ให้ความสำคัญกับการรักษามาตรฐานความปลอดภัยของผู้สร้างทางและผู้ใช้ทางเป็นอันดับหนึ่ง พร้อมด้วยเทคโนโลยีและบุคลากรที่มีความรู้ความสามารถ เพื่อความสมดุลและสมบูรณ์ของงานต่อไป



# มุมมองสวัสดิการ

## เช็kd่วน! ม.33 ปรับฐานเงินสมทบใหม่ แบบ 3 ระยะ เพื่อเพิ่มสิทธิประโยชน์ให้ครอบคลุมและคุ้มค่ากว่าเดิม

ระยะที่ 1 (ปี 69-71): เพดาน 17,500 บาท (ส่ง 875 บาท)

ระยะที่ 2 (ปี 72-74): เพดาน 20,000 บาท (ส่ง 1,000 บาท)

ระยะที่ 3 (ปี 75 เป็นต้นไป): เพดาน 23,000 บาท (ส่ง 1,150 บาท)

จ่ายเพิ่มอีกนิด ได้สิทธิประโยชน์เพิ่มรอบด้าน

### เช็kd่วน! ปรับเพดานค่าจ้าง ประกันสังคม มาตรา 33

ระยะที่ 1 (ปี พ.ศ. 2569-2571)	ระยะที่ 2 (ปี พ.ศ. 2572-2574)	ระยะที่ 3 (ปี พ.ศ. 2575 เป็นต้นไป)
ค่าจ้าง <b>17,500.-</b>	ค่าจ้าง <b>20,000.-</b>	ค่าจ้าง <b>23,000.-</b>
นำส่ง <b>875.-</b>	นำส่ง <b>1,000.-</b>	นำส่ง <b>1,150.-</b>

กรณี

สิทธิประโยชน์  
(ระยะที่ 1 ปี พ.ศ. 2569-2571)

<ul style="list-style-type: none"> <li>• เจ็บป่วย <small>(เงินทดแทนการขาดรายได้สูงสุด)</small></li> <li>• ทุพพลภาพ</li> <li>• ว่างาน</li> <li>• คลอดบุตร <small>(เงินสงเคราะห์การหยุดงานเพื่อการคลอดบุตร)</small></li> <li>• เสียชีวิต                             <ul style="list-style-type: none"> <li>• ส่งเงินสมทบตั้งแต่ 36 - 119 งวด</li> <li>• ส่งเงินสมทบตั้งแต่ 120 งวด</li> </ul> </li> <li>• เงินสมทบสะสมชราภาพ</li> </ul>	<ul style="list-style-type: none"> <li><b>8,750</b> บาท/เดือน <small>(291.67 บาท/วัน)</small></li> <li>สูงสุด <b>8,750</b> บาท/เดือน</li> <li> <div style="display: flex; justify-content: space-between; font-size: 0.8em;"> <div style="background-color: #4caf50; color: white; padding: 2px;">ลาออก</div> <div>30% เป็นระยะเวลา 90 วัน สูงสุด 15,750 บาท</div> </div> <div style="display: flex; justify-content: space-between; font-size: 0.8em;"> <div style="background-color: #4caf50; color: white; padding: 2px;">เลิกจ้าง</div> <div>60% เป็นระยะเวลา 180 วัน สูงสุด 63,000 บาท</div> </div> </li> <li>สูงสุด <b>26,250</b> บาท/ครั้ง</li> <li><b>35,000</b> บาท</li> <li><b>105,000</b> บาท</li> <li><b>1,050</b> บาท/เดือน</li> </ul>
--	---

"ประกันสังคม คู่บารมีทุกวัย ไร้พิกัด"  
สายด่วน  
โทร. ฟรี  
24 ชั่วโมง

1506

www.sso.go.th

@ssothai

SSO PLUS

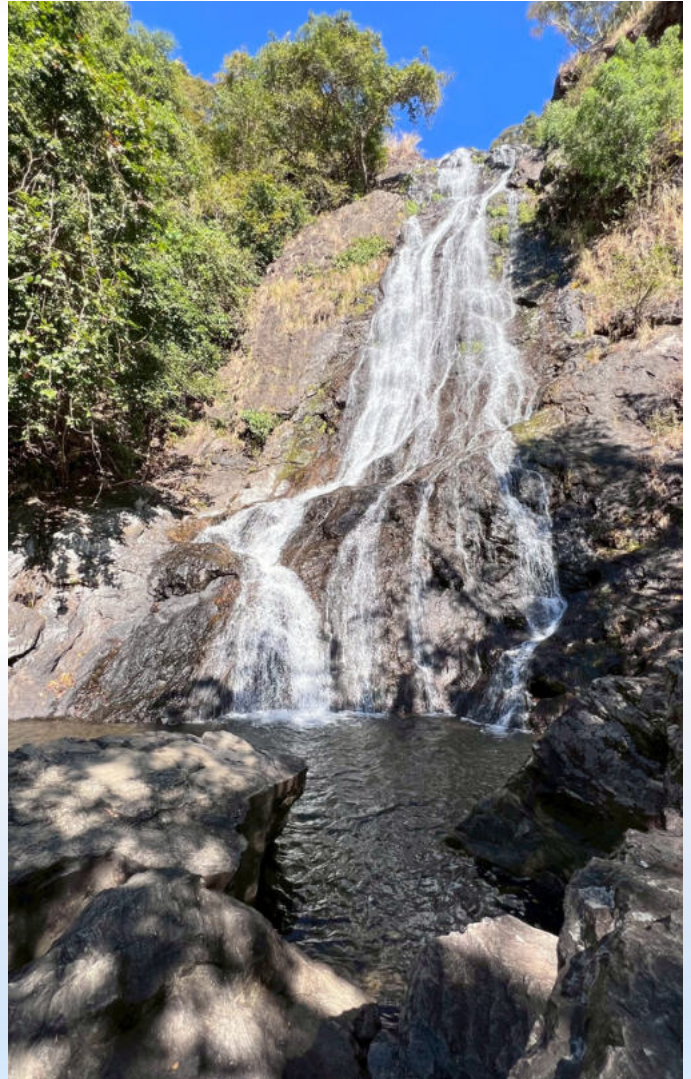
ssofanpage

ที่มา : สำนักงานประกันสังคม กระทรวงแรงงาน

# ท่องเที่ยวหลวง

## หนีร้อน! ชวนเที่ยวเขื่อนขุนด่านปราการชล เต็มพลังธรรมชาติกลางขุนเขานครนายก

ฉบับเดือนนี้เข้าสู่ฤดูร้อนอย่างเป็นทางการ ท่องทางหลวง จะพาทุกท่านออกเดินทางคลายร้อนไปยังเขื่อนขุนด่านปราการชล จังหวัดนครนายก สัมผัสทัศนียภาพผืนน้ำกว้างใหญ่โอบล้อม ด้วยแนวขุนเขาเขียวชอุ่ม ท่ามกลางบรรยากาศโปร่งสบาย เหมาะสำหรับการพักผ่อนอย่างยิ่ง สำหรับการเดินทางมาจาก กรุงเทพฯ ให้ใช้ทางหลวงหมายเลข 305 (รังสิต – นครนายก) เชื่อมเข้าสู่ทางหลวงหมายเลข 33 (ถนนสุวรรณศร) เมื่อถึง แยกศิลาทองสามารถเลือกเส้นทางได้อย่างสะดวกจำนวน 2 เส้นทาง ได้แก่ ทางหลวงหมายเลข 3049 และ ทางหลวง หมายเลข 3239 เพื่อไปยังจุดหมายปลายทาง



**เขื่อนขุนด่านปราการชล** ตั้งอยู่ในอำเภอเมืองนครนายก ภายในพื้นที่ที่มีกิจกรรมหลากหลาย อาทิ ล่องเรือชมแนว สันเขื่อนและทิวเขา ชมทัศนียภาพมุมกว้างของอ่างเก็บน้ำ พักผ่อนบริเวณจุดชมวิว และทำกิจกรรมกลางแจ้งที่เหมาะสม สำหรับทุกช่วงวัย หนึ่งในจุดหมายยอดนิยม คือ “เขาช่องลม” ซึ่งสามารถนั่งเรือจากท่าเรือเขื่อนขุนด่านปราการชล เข้าไป สัมผัสความงดงามของลำธาร น้ำตก และหุบเขา ท่ามกลาง ธรรมชาติอันอุดมสมบูรณ์ ช่วงที่เหมาะสมมาเที่ยวเขาช่องลม จะเป็นเดือนกรกฎาคมถึงตุลาคม นอกจากนี้ นักท่องเที่ยว ยังสามารถเลือกซื้อผลิตภัณฑ์และของฝากจากชุมชนในพื้นที่ เพื่อร่วมสนับสนุนเศรษฐกิจท้องถิ่นอย่างยั่งยืน



สำหรับฉบับเดือนหน้าท่องเที่ยวหลวงจะพาทุกท่านไปสถานที่ใดหรือมีเรื่องราวอะไรที่น่าสนใจมานำเสนอโปรดติดตามครับ



# High|Light way

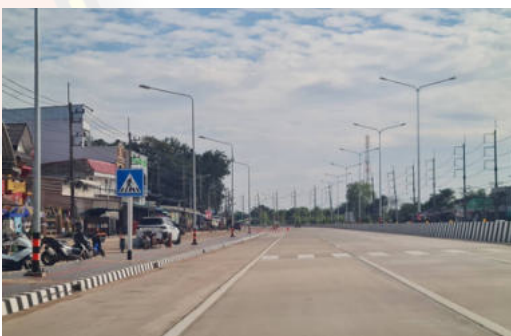
ทล.317 เขาฉกรรจ์ – สระแก้ว แล้วเสร็จ ยกกระดับ  
มาตรฐานทางชั้นพิเศษ 4 – 6 ช่องจราจร  
เชื่อมโยงโลจิสติกส์ภาคตะวันออก



กรมทางหลวงก่อสร้างขยายทางหลวงหมายเลข 317 สาย อ.เขาฉกรรจ์ – สระแก้ว ตอนที่ 1 ระยะทางประมาณ 12.4 กิโลเมตร แล้วเสร็จ ช่วยยกระดับทางหลวงให้มีประสิทธิภาพในการรองรับปริมาณจราจรที่เพิ่มมากขึ้น โครงการดังกล่าวอยู่ภายใต้แผนงานบูรณาการพัฒนาด้านคมนาคมและระบบโลจิสติกส์ กิจกรรมเพิ่มประสิทธิภาพการให้บริการของทางหลวงสายหลัก เนื่องจากทางหลวงหมายเลข 317 เป็นเส้นทางสำคัญ ที่เชื่อมต่อการเดินทางระหว่าง จังหวัดจันทบุรีและจังหวัดสระแก้ว ส่งผลให้มีปริมาณการจราจรหนาแน่น ประกอบกับผิวทางเดิมมีสภาพชำรุดเสียหาย กรมทางหลวงจึงได้ดำเนินการก่อสร้างขยายเส้นทางเพื่อยกกระดับมาตรฐานทางหลวงให้รองรับการเดินทางและการขนส่งสินค้าได้อย่างมีประสิทธิภาพ

ลักษณะโครงการเป็นการก่อสร้างขยายทางจากเดิมขนาด 2 ช่องจราจร เป็น 4 ช่องจราจร (ไป-กลับ ข้างละ 2 ช่องจราจร) และในบริเวณย่านชุมชนได้ดำเนินการขยายจากเดิมขนาด 4 ช่องจราจร เป็น 6 ช่องจราจร (ไป-กลับ ข้างละ 3 ช่องจราจร) เพื่อรองรับปริมาณการจราจรที่เพิ่มขึ้น ผิวทางก่อสร้างเป็นคอนกรีต ผิวจราจรกว้างช่องละ 3.50 เมตร พร้อมไหล่ทางชนิดเดียวกับผิวทางด้านนอกกว้างข้างละ 2.50 เมตร เกาะกลางแบบยก และแบบกำแพงกั้นในบางช่วง รวมทั้งติดตั้ง ระบบไฟฟ้าแสงสว่าง ป้ายสัญญาณจราจร และสัญญาณไฟจราจรบนทางหลวง ตลอดสายทาง พร้อมจัดให้มี จุดกัลปพฤกษ์ ในการเพิ่มความสะดวกและความปลอดภัยในการสัญจร

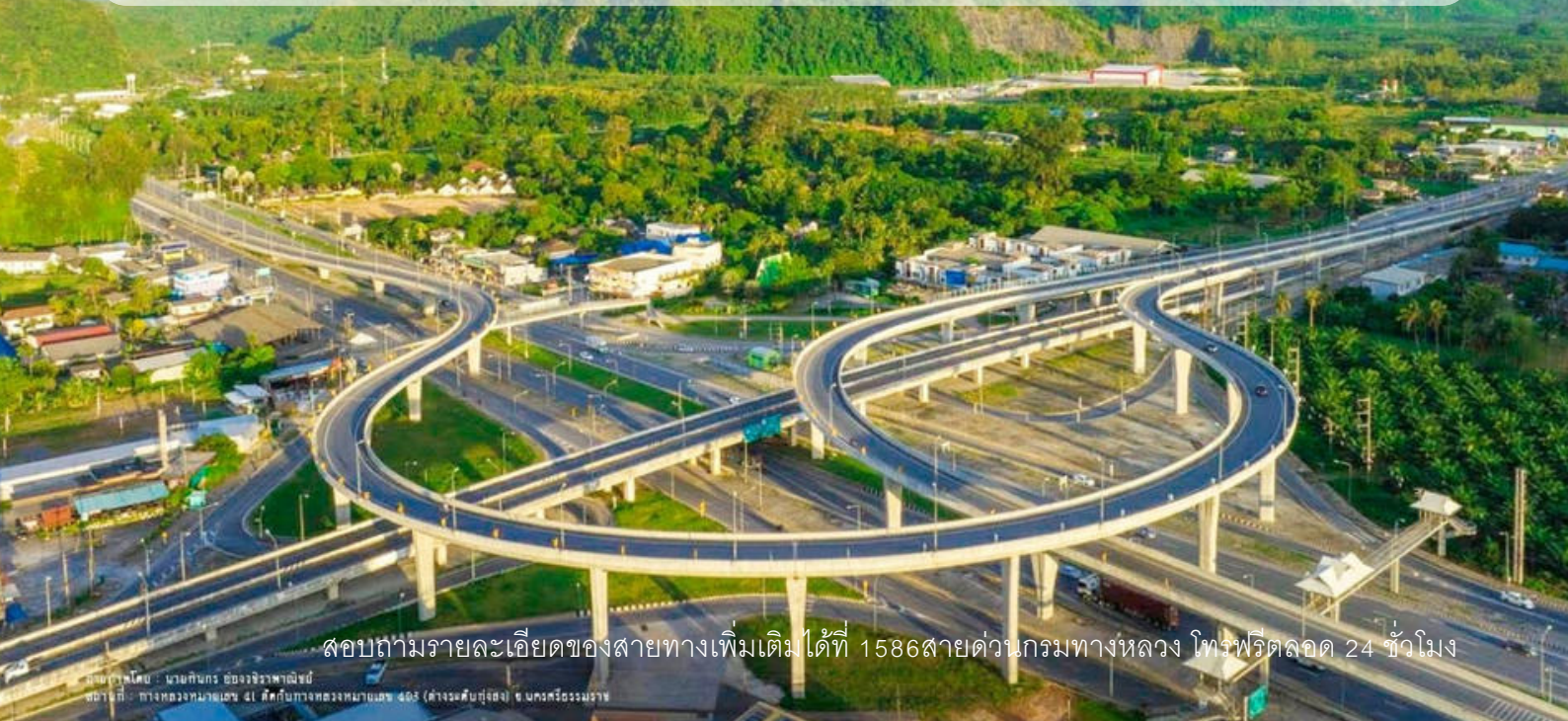
โครงการดังกล่าวช่วยให้ประชาชนได้รับความสะดวก รวดเร็ว และปลอดภัยมากยิ่งขึ้น ช่วยเพิ่มศักยภาพโครงข่ายคมนาคมของประเทศ รองรับการพัฒนาของระบบโลจิสติกส์ในพื้นที่ภาคตะวันออก พร้อมทั้งสนับสนุนการพัฒนาเศรษฐกิจและการท่องเที่ยวของจังหวัดสระแก้วและพื้นที่ใกล้เคียงอย่างยั่งยืน



# ถนนสายเอเชีย (ล่องใต้)

ทางหลวงหมายเลข 41 หรือที่เรียกกันคุ้นชินว่าถนนสายเอเชีย สายสี่แยกปฐมพร-พัทลุง เป็นทางหลวงแผ่นดินสายรองประธานของภาคใต้ และเป็นเส้นทางหลักในการเดินทางไปยังภาคใต้ตอนล่าง มีจุดเริ่มต้นที่ทางแยกต่างระดับปฐมพรบน ทางหลวงหมายเลข 4 (ถนนเพชรเกษม) ที่จังหวัดชุมพร จากนั้นวิ่งลงใต้ผ่านจังหวัดสุราษฎร์ธานีและนครศรีธรรมราช ไปสิ้นสุดที่วงเวียนสี่แยกเอเชียพัทลุงหรือสี่แยกท่ามิหรำ อำเภอเมือง จังหวัดพัทลุง โดยไม่ผ่านจังหวัดระนอง พังงา กระบี่ และตรัง รวมระยะทาง 382.616 กิโลเมตร ซึ่งทางสายนี้เป็นส่วนหนึ่งในโครงข่ายทางหลวงเอเชียสาย 2 (AH2) จึงเป็นที่มาว่าเหตุใดจึงเรียกทางหลวงสายนี้ว่าถนนสายเอเชีย เหมือนกันกับที่เรียกทางหลวงหมายเลข 32 ว่าถนนสายเอเชีย (โครงการทางหลวงเอเชีย หรือ The Asian Highway ตั้งขึ้นเพื่อส่งเสริมการพัฒนากระบวนขนส่งทางถนนระหว่างประเทศในภูมิภาค โดยทางหลวงเอเชียสาย 2 (AH2) เป็นโครงข่ายทางหลวงสายเอเชียที่มีระยะทาง 13,177 กิโลเมตร เริ่มต้นสายทางจากเดนพาสาร์ สาธารณรัฐอินโดนีเซีย ถึงโคสราวี สาธารณรัฐอิสลามอิหร่าน โดยช่วงที่ผ่านประเทศไทย เริ่มจากพรมแดนพม่าที่อำเภอแม่สาย จังหวัดเชียงราย ลงมาจนจรดชายแดนบ้านจังโหล่น จังหวัดสงขลา รวมระยะทาง 2,254 กิโลเมตร)

สถานที่ท่องเที่ยวใกล้สายทางที่น่าสนใจ อาทิ บ่อน้ำพุร้อนน้ำเค็มบ้านธารน้ำร้อน เป็นน้ำพุร้อนที่เป็นน้ำเค็ม อยู่ในตำบลเขาถ่าน อำเภอท่าฉาง จังหวัดสุราษฎร์ธานี เป็นอีกสถานที่ท่องเที่ยว unseen สุราษฎร์ธานี นักท่องเที่ยวและคนในพื้นที่นิยมมาแช่และอาบน้ำร้อน เพื่อช่วยรักษาโรคปวดเมื่อยกล้ามเนื้อและการหมุนเวียนของเลือดลม และหมัก/พอกตัว/สปาโคลนจากบ่อโคลนดำ ซึ่งมีสีดำสนิท อยู่ใกล้ ๆ กับบ่อน้ำพุร้อน โดยมีความเชื่อว่าจะสามารถทำให้ผิวพรรณผ่องใสอ่อนวัยกว่าเดิม เนินทรายเหมือนแกะ บ้านนาสาร อำเภอนาสาร จังหวัดสุราษฎร์ธานี เป็นกองทรายขนาดใหญ่ที่ทับถมกันมาหลายปี เกิดจากการที่บริษัทต่างชาติที่ได้รับการสัมปทานเหมืองแร่ดีบุกในอดีต ได้นำดินทรายที่คัดแยกก่อนแร่ออกมาในขั้นตอนการขุดแร่มากอง ๆ กันไว้จนเป็นภูเขาสูงใหญ่ เมื่อเวลาผ่านไปนานหลายปีถูกน้ำเซาะถูกลมพัดกลายเป็นกองทรายที่มีความสูงต่ำสลับกันไปมา เม็ดทรายเป็นสีออกน้ำตาลอ่อนๆ เทาๆ สะท้อนแสง มองแล้วสวยแปลกตา กลายเป็นศิลปะที่งดงามตามธรรมชาติ ด้านบนมีจุดชมวิวที่เห็นทิวทัศน์ได้รอบตัวเมืองนาสาร อุโมงค์ช่องเขาเป็นอุโมงค์ทางรถไฟลอดของประเทศในเส้นทางรถไฟสายใต้ เป็นอุโมงค์ลอดภูเขาระหว่างสถานีรถไฟร้อนพิบูลย์ และสถานีรถไฟช่องเขาตั้งอยู่ในพื้นที่ตำบลร้อนพิบูลย์ อำเภอร้อนพิบูลย์ จังหวัดนครศรีธรรมราช และปัจจุบันเป็นอุโมงค์ลอดภูเขาแห่งเดียวของเส้นทางรถไฟสายใต้ ซึ่งคนท้องถิ่นจะเรียกอุโมงค์รถไฟแห่งนี้ว่า “หน้าถ้ำ”



สอบถามรายละเอียดของสายทางเพิ่มเติมได้ที่ 1586สายด่วนกรมทางหลวง โทรฟรีตลอด 24 ชั่วโมง