

**รายละเอียดกำหนดคุณลักษณะของพัสดุที่จะจัดทำ
งานประกวดราคาอิเล็กทรอนิกส์ (e-bidding)**

.....

แผนงานรายประมาณการ กิจกรรมบำรุงรักษาทางหลวง ประจำปี ๒๕๖๘ จ้างเหมาทำการ งานเสริมผิวแอสฟัลต์ ทางหลวงหมายเลข ๑๐๒๖ ตอนควบคุม ๐๑๐๓ ตอน ผาเวียง - ปากนาย ระหว่าง กม.๒๑+๔๘๕ - กม.๓๑+๖๐๐ (เป็นช่วง ๆ) ปริมาณงาน ๑ แห่ง สายทางในความควบคุมของ แขวงทางหลวง น่านที่ ๑ โดยจะดำเนินการหาตัว ผู้รับจ้างด้วยวิธีประกวดราคาอิเล็กทรอนิกส์ (Electronic Bidding: e-bidding)

๑. ความเป็นมา

เนื่องจากทางหลวงหมายเลข ๑๐๒๖ ตอนควบคุม ๐๑๐๓ ตอน ผาเวียง - ปากนาย ระหว่าง กม.๒๑+๔๘๕ - กม.๓๑+๖๐๐ (เป็นช่วง ๆ) มีอายุบริการถนนผิวทางเดิมเริ่มชำรุดผิวหลุดร่อนแตกร้าวทำให้น้ำซึมลง พื้นทาง เพื่ออำนวยความสะดวกแก่ผู้ใช้ทาง จำเป็นและเห็นควรทำการบูรณะผิวทางและเสริมผิวแอสฟัลต์เต็ม คันทาง เพื่อให้การจราจรสัญจรด้วยความสะดวกปลอดภัยสามารถรองรับปริมาณการจราจรที่เพิ่มขึ้นได้อย่างปลอดภัย

๒. วัตถุประสงค์

กรมทางหลวง โดยแขวงทางหลวงน่านที่ ๑ มีความประสงค์จ้างเหมาทำการงานเสริมผิวแอสฟัลต์ ทางหลวงหมายเลข ๑๐๒๖ ตอนควบคุม ๐๑๐๓ ตอน ผาเวียง - ปากนาย ระหว่าง กม.๒๑+๔๘๕ - กม.๓๑+๖๐๐ (เป็นช่วง ๆ) ปริมาณงาน ๑ แห่ง โดยจะดำเนินการหาตัวผู้รับจ้างด้วยวิธีประกวดราคาอิเล็กทรอนิกส์ (Electronic Bidding: e-bidding)

๓. ผู้ยื่นข้อเสนอจะต้องมีคุณสมบัติ ดังต่อไปนี้

- ๓.๑. มีความสามารถตามกฎหมาย
- ๓.๒. ไม่เป็นบุคคลล้มละลาย
- ๓.๓. ไม่อยู่ระหว่างเลิกกิจการ
- ๓.๔. ไม่เป็นบุคคลซึ่งอยู่ระหว่างถูกระงับการยื่นข้อเสนอหรือทำสัญญากับหน่วยงานของรัฐไว้ชั่วคราวเนื่องจากเป็นผู้ที่ไม่ผ่านเกณฑ์การประเมินผลการปฏิบัติงานของผู้ประกอบการตามระเบียบที่รัฐมนตรีว่าการกระทรวงการคลังกำหนดตามที่ประกาศเผยแพร่ในระบบเครือข่ายสารสนเทศของกรมบัญชีกลาง
- ๓.๕. ไม่เป็นบุคคลซึ่งถูกระงับชื่อไว้ในบัญชีรายชื่อผู้ทำงานและได้แจ้งเวียนชื่อให้เป็นผู้ทำงานของหน่วยงานของรัฐในระบบเครือข่ายสารสนเทศของกรมบัญชีกลาง ซึ่งรวมถึงนิติบุคคลที่ผู้ทำงานเป็นหุ้นส่วน ผู้จัดการ กรรมการผู้จัดการ ผู้บริหาร ผู้มีอำนาจในการดำเนินงานในกิจการของนิติบุคคลนั้นด้วย
- ๓.๖. มีคุณสมบัติและไม่มีลักษณะต้องห้ามตามที่คณะกรรมการนโยบายการจัดซื้อจัดจ้างและการบริหารพัสดุภาครัฐกำหนดในราชกิจจานุเบกษา
- ๓.๗. เป็นนิติบุคคล ผู้มีอาชีพรับจ้างงานที่ประกวดราคาอิเล็กทรอนิกส์ดังกล่าว
- ๓.๘. ไม่เป็นผู้มีผลประโยชน์ร่วมกันกับผู้ยื่นข้อเสนอรายอื่นที่เข้ายื่นข้อเสนอให้แก่ กรมทางหลวง แขวงทางหลวงน่านที่ ๑ ณ วันประกาศประกวดราคาอิเล็กทรอนิกส์ หรือไม่เป็นผู้กระทำการอันเป็นการขัดขวางการแข่งขันอย่างเป็นธรรมในการประกวดราคาอิเล็กทรอนิกส์ครั้งนี้
- ๓.๙. ไม่เป็นผู้ได้รับเอกสิทธิ์หรือความคุ้มกัน ซึ่งอาจปฏิเสธไม่ยอมขึ้นศาลไทย เว้นแต่ รัฐบาลของผู้ยื่นข้อเสนอได้มีคำสั่งให้สละเอกสิทธิ์และความคุ้มกันเช่นนั้น

๓.๑๐. ผู้ยื่นข้อเสนอต้องเป็นผู้ที่ผ่านการคัดเลือกผู้มีคุณสมบัติเบื้องต้นในการจ้างของกรมทางหลวง โดยเป็นผู้ได้รับการจดทะเบียนเป็นผู้รับเหมา งานบำรุงทางประเภทที่ ๔ งานเสริมผิวทางแบบ Hot Mixed Asphalt และไม่ผูกตัดสิทธิ์ตามเงื่อนไขในการจดทะเบียนผู้รับเหมา

๓.๑๑. ผู้ยื่นข้อเสนอต้องมีผลงานก่อสร้างประเภทเดียวกันกับงานที่ประกวดราคาจ้างก่อสร้างในวงเงิน ไม่น้อยกว่า.....บาท (.....) และเป็นผลงานที่เป็นคู่สัญญาโดยตรงกับ หน่วยงานของรัฐ หรือหน่วยงานเอกชนที่ กรมทางหลวง เชื่อถือ

ผู้ยื่นข้อเสนอที่เสนอราคาในรูปแบบของ “กิจการร่วมค้า” ต้องมีคุณสมบัติ ดังนี้

กรณีที่ข้อตกลงระหว่างผู้เข้าร่วมค้ากำหนดให้ผู้เข้าร่วมค้ารายใดรายหนึ่งเป็นผู้เข้าร่วมค้าหลัก ข้อตกลงระหว่างผู้เข้าร่วมค้าจะต้องมีการกำหนดสัดส่วนหน้าที่และความรับผิดชอบในปริมาณงาน สิ่งของ หรือมูลค่า ตามสัญญาของผู้เข้าร่วมค้าหลักมากกว่าผู้เข้าร่วมค้ารายอื่นทุกราย

กรณีที่ข้อตกลงระหว่างผู้เข้าร่วมค้ากำหนดให้ผู้เข้าร่วมค้ารายใดรายหนึ่งเป็นผู้เข้าร่วมค้าหลัก กิจการร่วมค่านั้นต้องใช้ผลงานของผู้เข้าร่วมค้าหลักรายเดียวเป็นผลงานของกิจการร่วมค้าที่ยื่นข้อเสนอ

สำหรับข้อตกลงระหว่างผู้เข้าร่วมค้าที่ไม่ได้กำหนดให้ผู้เข้าร่วมค้ารายใดเป็นผู้เข้าร่วมค้าหลัก ผู้เข้าร่วมค้าทุกรายจะต้องมีคุณสมบัติครบถ้วนตามเงื่อนไขที่กำหนดไว้ในเอกสารเชิญชวน หรือหนังสือเชิญชวน

กรณีที่ข้อตกลงระหว่างผู้เข้าร่วมค้ากำหนดให้มีการมอบหมายผู้เข้าร่วมค้ารายใดรายหนึ่งเป็นผู้ยื่นข้อเสนอ ในนามกิจการร่วมค้า การยื่นข้อเสนอดังกล่าวไม่ต้องมีหนังสือมอบอำนาจ

สำหรับข้อตกลงระหว่างผู้เข้าร่วมค้าที่ไม่ได้กำหนดให้ผู้เข้าร่วมค้ารายใดเป็นผู้ยื่นข้อเสนอ ผู้เข้าร่วมค้าทุกรายจะต้องลงลายมือชื่อในหนังสือมอบอำนาจให้ผู้เข้าร่วมค้ารายใดรายหนึ่งเป็นผู้ยื่นข้อเสนอในนาม กิจการร่วมค้า

๓.๑๒. ผู้ยื่นข้อเสนอต้องมีมูลค่าสุทธิของกิจการ ดังนี้

(๑) กรณีผู้ยื่นข้อเสนอเป็นนิติบุคคลที่จัดตั้งขึ้นตามกฎหมายไทยซึ่งได้จดทะเบียนเกินกว่า ๑ ปี ต้องมีมูลค่าสุทธิของกิจการ จากผลต่างระหว่างสินทรัพย์สุทธิหักด้วยหนี้สินสุทธิ ที่ปรากฏในงบแสดงฐานะการเงินที่มีการตรวจรับรองแล้ว ซึ่งจะต้องแสดงค่าเป็นบวก ๑ ปีสุดท้ายก่อนวันยื่นข้อเสนอ

(๒) กรณีผู้ยื่นข้อเสนอเป็นนิติบุคคลที่จัดตั้งขึ้นตามกฎหมายไทย ซึ่งยังไม่มีกรณารายงานงบแสดงฐานะการเงินกับกรมพัฒนาธุรกิจการค้า ให้พิจารณาการกำหนดมูลค่าของทุนจดทะเบียน โดยผู้ยื่นข้อเสนอจะต้องมี ทุนจดทะเบียนที่เรียกชำระมูลค่าหุ้นแล้ว ณ วันที่ยื่นข้อเสนอ ไม่ต่ำกว่า ๑ ล้านบาท

(๓) สำหรับการจัดซื้อจัดจ้างครั้งหนึ่งที่มีวงเงินเกิน ๕๐๐,๐๐๐ บาทขึ้นไป กรณีผู้ยื่นข้อเสนอ เป็นบุคคลธรรมดา โดยพิจารณาจากหนังสือรับรองบัญชีเงินฝาก ไม่เกิน ๙๐ วันก่อนวันยื่นข้อเสนอ โดยต้องมีเงินฝาก คงเหลือในบัญชีธนาคารเป็นมูลค่า ๑ ใน ๔ ของมูลค่างบประมาณของโครงการหรือรายการที่ยื่นข้อเสนอในแต่ละครั้ง และหากเป็นผู้ชนะการจัดซื้อจัดจ้างหรือเป็นผู้ได้รับการคัดเลือกจะต้องแสดงบัญชีเงินฝากที่มีมูลค่าดังกล่าวอีกครั้งหนึ่ง ในวันลงนามในสัญญา

(๔) กรณีที่ผู้ยื่นข้อเสนอไม่มีมูลค่าสุทธิของกิจการหรือทุนจดทะเบียน หรือมีแต่ไม่เพียงพอที่จะ เข้ายื่นข้อเสนอ ผู้ยื่นข้อเสนอสามารถขอวงเงินสินเชื่อ โดยต้องมีวงเงินสินเชื่อ ๑ ใน ๔ ของมูลค่างบประมาณของ โครงการหรือรายการที่ยื่นข้อเสนอในครั้งนั้น (สินเชื่อที่ธนาคารภายในประเทศ หรือบริษัทเงินทุนหรือบริษัทเงินทุน หลักทรัพย์ที่ได้รับอนุญาตให้ประกอบกิจการเงินทุนเพื่อการพาณิชย์ และประกอบธุรกิจค้าประกันตามประกาศของ ธนาคารแห่งประเทศไทย ตามรายชื่อบริษัทเงินทุนที่ธนาคารแห่งประเทศไทยแจ้งเวียนให้ทราบ โดยพิจารณาจาก ยอดเงินรวมของวงเงินสินเชื่อที่สำนักงานใหญ่รับรอง หรือที่สำนักงานสาขารับรอง (กรณีได้รับมอบอำนาจจาก สำนักงานใหญ่) ซึ่งออกให้แก่ผู้ยื่นข้อเสนอ นับถึงวันยื่นข้อเสนอไม่เกิน ๙๐ วัน)

(๕) กรณีตาม (๑) - (๔) ยกเว้นสำหรับกรณีดังต่อไปนี้

(๕.๑) กรณีที่ผู้ยื่นข้อเสนอเป็นหน่วยงานของรัฐ

(๕.๒) นิติบุคคลที่จัดตั้งขึ้นตามกฎหมายไทยที่อยู่ระหว่างการฟื้นฟูกิจการตาม

พระราชบัญญัติล้มละลาย (ฉบับที่ ๑๐) พ.ศ. ๒๕๖๑

(๕.๓) งานจ้างก่อสร้าง ที่กรมบัญชีกลางได้ขึ้นทะเบียนผู้ประกอบการงานก่อสร้างแล้ว และงานจ้างก่อสร้างที่หน่วยงานของรัฐได้มีการจัดทำบัญชีผู้ประกอบการงานก่อสร้างที่มีคุณสมบัติเบื้องต้นไว้แล้ว ก่อนวันที่พระราชบัญญัติการจัดซื้อจัดจ้างและการบริหารพัสดุภาครัฐมีผลใช้บังคับ

๓.๑๔. ผู้ยื่นข้อเสนอต้องลงทะเบียนในระบบจัดซื้อจัดจ้างภาครัฐด้วยอิเล็กทรอนิกส์ (Electronic Government Procurement : e - GP) ของกรมบัญชีกลาง

๓.๑๕. ผู้ยื่นข้อเสนอต้องมีโรงงานผสมแอสฟัลต์คอนกรีต หรือ โรงงานผสมแอสฟัลต์คอนกรีตแบบเคลื่อนที่ (Mobile Asphalt Concrete Plant) ที่อยู่ในสภาพพร้อมใช้งาน ซึ่งต้องเป็นโรงงานที่แจ้งเริ่มประกอบกิจการแล้ว และต้องแนบสำเนาใบอนุญาตประกอบกิจการโรงงาน (แบบ ร.ง.๔) จากกรมโรงงานอุตสาหกรรมของผู้ยื่นข้อเสนอ ทั้งนี้เอกสารดังกล่าวต้องไม่หมดอายุ ถูกยกเลิก ถูกสั่งพักใช้ หรือเพิกถอน

หรือ ผู้ยื่นข้อเสนอที่ขอใช้ผลิตภัณฑ์จากโรงงานผสมแอสฟัลต์คอนกรีตอื่น ต้องแสดงหลักฐาน ดังนี้

(ก) เอกสารยินยอมให้ใช้ผลิตภัณฑ์จากผู้ได้รับอนุญาตให้ประกอบกิจการโรงงานผสมแอสฟัลต์คอนกรีต (ตามแบบเอกสารแนบท้ายเอกสารประกวดราคาอิเล็กทรอนิกส์ ข้อ ๑.๒๑)

(ข) สำเนาใบอนุญาตประกอบกิจการโรงงาน (แบบ ร.ง.๔) ซึ่งต้องเป็นโรงงานที่แจ้งเริ่มประกอบกิจการแล้ว และอยู่ในสภาพพร้อมใช้งาน จากกรมโรงงานอุตสาหกรรมของผู้ให้ความยินยอมให้ใช้ผลิตภัณฑ์จากโรงงานผสมแอสฟัลต์คอนกรีต ทั้งนี้เอกสารดังกล่าวต้องไม่หมดอายุ ถูกยกเลิก ถูกสั่งพักใช้ หรือเพิกถอน

๓.๑๖. ผู้ยื่นข้อเสนอต้องแสดงแผนที่ที่ตั้งโรงงานผสมแอสฟัลต์คอนกรีต และเส้นทางขนส่งจากโรงงานผสมแอสฟัลต์คอนกรีตถึงกึ่งกลางของโครงการก่อสร้าง โดยระยะทางขนส่งไม่เกิน ๑๐๐ กิโลเมตร เป็นไปตามบันทึกข้อความ ที่ สว/๔๕๐๖ ลงวันที่ ๒๕ พฤศจิกายน ๒๕๖๒ เรื่อง เสนอให้พิจารณาทบทวนมาตรฐานงานทาง (ทล.-ม.) ให้เป็นไปในแนวทางเดียว (ตามแบบเอกสารแนบท้ายเอกสารประกวดราคาอิเล็กทรอนิกส์ ข้อ ๑.๒๒)

๓.๑๗. หากผู้ยื่นข้อเสนอซึ่งเป็นผู้ประกอบการ SMEs เสนอราคาสูงกว่าราคาต่ำสุดของผู้ยื่นข้อเสนอรายอื่นที่ไม่เกินร้อยละ ๑๐ ให้หน่วยงานของรัฐจัดซื้อจัดจ้างจากผู้ประกอบการ SMEs ดังกล่าว โดยจัดเรียงลำดับผู้ยื่นข้อเสนอซึ่งเป็นผู้ประกอบการ SMEs ซึ่งเสนอราคาสูงกว่าราคาต่ำสุดของผู้ยื่นข้อเสนอรายอื่นไม่เกินร้อยละ ๑๐ ที่จะเรียกมาทำสัญญาไม่เกิน ๓ ราย

ผู้ยื่นข้อเสนอที่เป็นกิจการร่วมค้าที่จะได้สิทธิตามวรรคหนึ่ง ผู้เข้าร่วมค้าทุกรายจะต้องเป็นผู้ประกอบการ SMEs

๓.๑๘. หากผู้ยื่นข้อเสนอซึ่งมิใช่ผู้ประกอบการ SMEs แต่เป็นบุคคลธรรมดาที่ถือสัญชาติไทยหรือนิติบุคคลที่จัดตั้งขึ้นตามกฎหมายไทยเสนอราคาสูงกว่าราคาต่ำสุดของผู้ยื่นข้อเสนอซึ่งเป็นผู้ประกอบการ SMEs ที่มีได้ถือสัญชาติไทยหรือนิติบุคคลที่จัดตั้งขึ้นตามกฎหมายของต่างประเทศไม่เกินร้อยละ ๓ ให้หน่วยงานของรัฐจัดซื้อหรือจัดจ้างจากผู้ยื่นข้อเสนอซึ่งเป็นผู้ประกอบการ SMEs ที่ถือสัญชาติไทยหรือนิติบุคคลที่จัดตั้งขึ้นตามกฎหมายไทยดังกล่าว

ผู้ยื่นข้อเสนอที่เป็นกิจการร่วมค้าที่จะได้สิทธิตามวรรคหนึ่ง ผู้เข้าร่วมค้าทุกรายจะต้องเป็นผู้ประกอบการที่เป็นบุคคลธรรมดาที่ถือสัญชาติไทยหรือนิติบุคคลที่จัดตั้งขึ้นตามกฎหมายไทย

๔. วงเงินในการจัดจ้าง

- วงเงินงบประมาณ ๒๐,๐๐๐,๐๐๐.๐๐ บาท (ยี่สิบล้านบาทถ้วน)

๕. ระยะเวลาดำเนินการและส่งมอบงาน

- ต้องดำเนินการก่อสร้างให้แล้วเสร็จภายใน ๙๐ วัน นับถัดจากวันลงนามในสัญญา

๖. หลักประกันการเสนอราคา

- หลักประกันการเสนอราคา ๑,๐๐๐,๐๐๐.๐๐ บาท (หนึ่งล้านบาทถ้วน)

๗. แบบรูปรายการ และคุณลักษณะเฉพาะ

จ้างเหมาทำการงานเสริมผิวแอสฟัลต์ ทางหลวงหมายเลข ๑๐๒๖ ตอนควบคุม ๐๑๐๓ ตอน ผาเวียง – ปากนาย ระหว่าง กม.๒๑+๔๘๕ – กม.๓๑+๖๐๐ (เป็นช่วง ๆ) ปริมาณงาน ๑ แห่ง ตามแบบแปลนของส่วนสำรวจ และออกแบบอนุมัติโดย สำนักงานทางหลวงที่ ๒ และแบบมาตรฐานกรมทางหลวง โดยมีรายละเอียดดังนี้

๑. SOFT MATERIAL EXCAVATION & REPLACEMENT (BASE MATERIAL)	ปริมาณงาน	๗๓	CU.M.
๒. PRIME COAT	ปริมาณงาน	๓๖๕	SQ.M.
๓. TACK COAT	ปริมาณงาน	๔๒,๙๐๕	SQ.M.
๔. ASPHALT CONCRETE WEARING COURSE ๕ CM. THICK (AC ๔๐/๕๐)	ปริมาณงาน	๔๓,๒๗๐	SQ.M.
๕. THERMOPLASTIC PAINT (YELLOW & WHITE)	ปริมาณงาน	๒,๙๗๐	SQ.M.
๖. TRAFFIC ADMINISTRATION DURING CONTRUCTION	ปริมาณงาน	๑	L.S.

๘. ค่าจ้างและการจ่ายเงิน

กรมจะจ่ายค่าจ้างต่อหน่วยของงานแต่ละรายการที่ได้ทำสำเร็จจริงตามราคาต่อหน่วย ที่กำหนดไว้ในใบแจ้งปริมาณงานและราคา นอกจากในกรณีต่อไปนี้

(๑) เมื่อปริมาณงานที่ทำเสร็จจริงในส่วนที่เกินกว่าร้อยละ ๑๒๕ (หนึ่งร้อยยี่สิบห้า) แต่ไม่เกินร้อยละ ๑๕๐ (หนึ่งร้อยห้าสิบ) ของปริมาณงานที่กำหนดไว้ในสัญญาหรือใบแจ้งปริมาณงานและราคา จะจ่ายให้ในอัตราร้อยละ ๙๐ (เก้าสิบ) ของราคาต่อหน่วยตามสัญญา

(๒) เมื่อปริมาณงานที่ทำเสร็จจริงในส่วนที่เกินกว่าร้อยละ ๑๕๐ (หนึ่งร้อยห้าสิบ) ของปริมาณงานที่กำหนดไว้ในสัญญาหรือใบแจ้งปริมาณงานและราคา จะจ่ายให้ในอัตราร้อยละ ๘๓ (แปดสิบสาม) ของราคาต่อหน่วยตามสัญญา

(๓) เมื่อปริมาณงานที่ทำเสร็จจริงน้อยกว่าร้อยละ ๗๕ (เจ็ดสิบห้า) ของปริมาณงานที่กำหนดไว้ในสัญญาหรือใบแจ้งปริมาณงานและราคา จะจ่ายให้ตามราคาต่อหน่วยในสัญญา และจะจ่ายเพิ่มชดเชยเป็นค่า overhead และ mobilization สำหรับงานรายการนั้น ในอัตราร้อยละ ๑๗ (สิบเจ็ด) ของผลต่างระหว่างปริมาณงานทั้งหมดของงานรายการนั้นตามสัญญาโดยประมาณ กับปริมาณงานที่ทำเสร็จจริงคูณด้วยราคาต่อหน่วยตามสัญญา ทั้งนี้ การจ่ายเงินเพิ่มชดเชยเป็นค่า Overhead และ Mobilization ดังกล่าว ผู้ว่าจ้างจะจ่ายให้แก่ผู้รับจ้างในงวดสุดท้ายของการจ่ายเงินค่างานตามสัญญา

(๔) กรมจะจ่ายเงินที่เพิ่มขึ้นตาม (๑) และ (๒) ดังกล่าวข้างต้น ในงวดสุดท้ายของการจ่ายเงินหรือก่อนงวดสุดท้ายของการจ่ายเงิน ตามที่กรมจะพิจารณาตามที่เห็นสมควร เว้นแต่กรณีที่กรมพิจารณาเห็นว่าปริมาณงานที่ทำเสร็จจริงดังกล่าว มิได้มีส่วนเกี่ยวข้องกับงานอื่นที่เหลือ อีกทั้งงานที่เหลืออยู่ก็มิได้มีผลกระทบต่อกรจ่ายเงินค่างานที่แล้วเสร็จจริงในงวดดังกล่าว ทั้งนี้ กรม อาจจ่ายเงินที่เพิ่มขึ้นให้แก่ผู้รับจ้างพร้อมกับการจ่ายเงินค่างานงวดนั้น ๆ และการ พิจารณาวางานได้อยู่ในหลักเกณฑ์ดังกล่าวหรือไม่เป็นดุลพินิจโดยเด็ดขาดของกรม

๙. ค่าปรับ

- ค่าปรับตามสัญญาจ้างแนบท้ายเอกสารประกวดราคาอิเล็กทรอนิกส์นี้ หรือข้อตกลงจ้างเป็นหนังสือ จะกำหนด ดังนี้

๙.๑ กรณีที่ผู้รับจ้างนำงานที่รับจ้างไปจ้างช่วงให้ผู้อื่นทำอีกทอดหนึ่งโดยไม่ได้รับอนุญาตจากกรมจะ กำหนดค่าปรับสำหรับการฝ่าฝืนดังกล่าวเป็นจำนวนร้อยละ.....๑๒.....ของวงเงินของงานที่จ้างช่วงนั้น

๙.๒ กรณีที่ผู้รับจ้างปฏิบัติผิดสัญญาจ้างก่อสร้าง นอกเหนือจากข้อ ๙.๑ จะกำหนดค่าปรับเป็นรายวันเป็น จำนวนเงินตายตัวในอัตราร้อยละ.....๐.๒๕.....ของราคาค่างาน

๑๐. หลักเกณฑ์และสิทธิในการพิจารณา

๑๐.๑ การพิจารณาผลการยื่นข้อเสนอประกวดราคาอิเล็กทรอนิกส์ครั้งนี้ กรม จะพิจารณาตัดสินโดยใช้ หลักเกณฑ์ราคา และจะพิจารณาจาก ราคารวมต่ำสุด

๑๑. งานตามประกาศประกวดราคาจ้างด้วยวิธีประกวดราคาอิเล็กทรอนิกส์ (e-bidding) นี้

๑๑.๑ ได้รับจัดสรรเงินงบประมาณรายจ่ายประจำปี - แล้ว

๑๑.๒ ยังไม่ได้รับจัดสรรเงินงบประมาณรายจ่ายประจำปี พ.ศ. ๒๕๖๘

อนึ่ง การจัดซื้อหรือจัดจ้างครั้งนี้จะมีการลงนามในสัญญาหรือข้อตกลงเป็นหนังสือได้ต่อเมื่อพระราชบัญญัติ งบประมาณรายจ่ายประจำปีงบประมาณ พ.ศ. ๒๕๖๘ มีผลใช้บังคับ และได้รับจัดสรรเงินงบประมาณรายจ่าย ประจำปีงบประมาณ พ.ศ.๒๕๖๘ จากสำนักงบประมาณแล้ว

สำหรับกรณีที่มิได้รับการจัดสรรงบประมาณรายจ่ายเพื่อการจัดหาในครั้งดังกล่าว ส่วนราชการสามารถ ยกเลิกการจัดหาได้

๑๒. รายละเอียดและข้อกำหนดอื่น ที่นำมาใช้ในการควบคุมงานก่อสร้าง ดังนี้

๑๒.๑ แบบแปลน

๑๒.๒ มาตรฐานที่ ทล.-ม. ๒๐๑/๒๕๔๔ มาตรฐานพื้นทางหินคลุก

๑๒.๓ มาตรฐานที่ ทล.-ม. ๔๐๒/๒๕๕๗ มาตรฐานการลาดแอสฟัลต์ PRME COAT

๑๒.๔ มาตรฐานที่ ทล.-ม. ๔๐๓/๒๕๓๑ มาตรฐานการลาดแอสฟัลต์ TACK COAT

๑๒.๕ มาตรฐานที่ ทล.-ม. ๔๐๘/๒๕๓๒ มาตรฐานแอสฟัลต์คอนกรีต ASPHALT CONCRETE OR HOT - MIX ASPHALT

๑๒.๖ มาตรฐานที่ ทล.-ม. ๔๐๙/๒๕๔๙ มาตรฐานมอดิฟายด์แอสฟัลต์คอนกรีต (MODIFIED ASPHALT CONCRETE)

๑๒.๗ มาตรฐานที่ ทล.-ก. ๔๐๑/๒๕๕๙ ข้อกำหนดแอสฟัลต์ซีเมนต์สำหรับงานทาง (SPECIFICATION FOR ASPHALT CEMENT)

๑๒.๘ ข้อกำหนดและมาตรฐานที่ DWG. NO. GD - ๖๐๗, ๗๐๑

๑๒.๙ ข้อกำหนดและมาตรฐานที่ DWG. NO. RS - ๑๐๒, ๑๐๓, ๑๐๔, ๑๐๕

๑๒.๑๐ ข้อกำหนดและมาตรฐานที่ DWG. NO. RS - ๓๐๑, ๓๐๒, ๓๐๓, ๓๐๔, ๓๐๕

๑๒.๑๑ แนวทางการเลือกใช้แอสฟัลต์ซีเมนต์ AC ๔๐-๕๐

๑๒.๑๒ ตารางการจัดทำแผนการใช้วัสดุที่ผลิตภายในประเทศ

๑๒.๑๓ ตารางการจัดทำแผนการใช้เหล็กที่ผลิตภายในประเทศ

- ๑๒.๑๔ คู่มือและมาตรฐานเครื่องหมายจราจรบนพื้นทาง และเครื่องหมายนำทาง เล่ม ๒ ฉบับปี พ.ศ. ๒๕๕๔ กรมทางหลวง
- ๑๒.๑๕ รายละเอียดและข้อกำหนดการจัดทำเครื่องหมายจราจรบนผิวทาง (การตีเส้น ลูกศร ขีดเขียนข้อความ) ฉบับ กรกฎาคม ๒๕๕๑
- ๑๒.๑๖ คู่มือเครื่องหมายควบคุมการจราจรในงานก่อสร้างงานบูรณะ และงานบำรุงรักษาทางหลวงแผ่นดิน เล่มที่ ๓ ฉบับปี พ.ศ. ๒๕๖๑ กรมทางหลวง
- ๑๒.๑๗ รายการละเอียดและข้อกำหนดการก่อสร้างทางหลวง เล่มที่ ๑ และเล่มที่ ๒
- ๑๒.๑๘ รายการงานและเงื่อนไขที่ผู้รับจ้างต้องรับผิดชอบในความชำรุดบกพร่องของงานจ้างหรือความเสียหายภายในกำหนดเวลา
- ๑๒.๑๙ หลักเกณฑ์การพิจารณาให้เป็นผู้ขาดคุณสมบัติเสนอราคา (งานบำรุงทาง)
- ๑๒.๒๐ แนวทางการพิจารณาขยายอายุสัญญา หรือการงดหรือลดค่าปรับงานจ้างเหมาของ กรมทางหลวง (สิงหาคม ๒๕๖๑) เอกสารแนบท้ายเอกสารประกวดราคาในรูปแบบตามข้อ ๑.๑๒ ให้ผู้เสนอราคาดาวน์โหลดได้ที่ Web site : www.doh.go.th ของกรมทางหลวง
- ๑๒.๒๑ รายละเอียดบัญชี เครื่องมือทดลองวัสดุก่อสร้างและเครื่องสำรวจ
- ๑๒.๒๒ แผนการทำงาน
- ๑๒.๒๓ เงื่อนไขการเสนอแผนการทำงาน
- ๑๒.๒๔ เงื่อนไขการจ่ายค่างานผิวทาง
- ๑๒.๒๕ แบบหนังสือมอบอำนาจ
- ๑๒.๒๖ ข้อกำหนดแผ่นป้ายแสดงรายละเอียดเกี่ยวกับงานก่อสร้าง
- ๑๒.๒๗ แผนการใช้วัสดุที่ผลิตภายในประเทศและแผนการใช้เหล็กที่ผลิตภายในประเทศ
- ๑๒.๒๘ หนังสือเรื่องแจ้งยืนยันการให้ความยินยอมให้ใช้ผลิตภัณฑ์ของโรงงานผสมแอสฟัลต์คอนกรีต
- ๑๒.๒๙ แบบแสดงแผนที่แสดงที่ตั้งโรงงานผสมแอสฟัลต์คอนกรีตและเส้นทางขนส่งจากโรงงานผสมแอสฟัลต์คอนกรีตถึงกึ่งกลางของโครงการก่อสร้าง

๑๓. สถานที่ติดต่อหรือขอทราบข้อมูลเพิ่มเติม หรือส่งข้อเสนอแนะ วิจัยารณ์ หรือแสดงความคิดเห็น

สามารถส่งข้อคิดเห็น หรือข้อเสนอแนะ วิจัยารณ์เกี่ยวกับรายละเอียดคุณลักษณะเฉพาะของงานนี้ที่ แขวงทางหลวงน่านที่ ๑ ถนนยันตรกิจโกศล ตำบลคูด้ อำเภอมือง จังหวัดน่าน ๕๕๐๐๐ หรือทางเว็บไซต์ <https://www.doh.go.th> และที่ Email Address [doh0241 @ doh.go.th](mailto:doh0241@doh.go.th) หรือสอบถามทางโทรศัพท์ ๐-๕๔๗๗-๔๕๐๒ ในวันและเวลาราชการ

สาธารณชนที่ต้องการเสนอแนะ วิจัยารณ์ หรือมีความเห็น ต้องเปิดเผยชื่อ ที่อยู่ และหมายเลข โทรศัพท์ ที่สามารถติดต่อได้ ของผู้ที่ข้อเสนอแนะ วิจัยารณ์ และมีความเห็นด้วย

๑๔. หมายเหตุ

- กำหนดยื่นราคา ๒๗๐ วัน นับแต่วันเสนอราคา
- การปรับราคาค่างานก่อสร้าง (ค่า K) เป็นไปตามสูตรของราชการ

ลงชื่อ ประธานกรรมการ
(นายนรินทร์ เอี่ยมครอง) รอ.ขท.น่านที่ ๑ (ป) รก.
รอ.ขท.น่านที่ ๑ (ว)


ลงชื่อ กรรมการ
(นางสาวศิริลักษณ์ ชัยนนท์) รอ.ขท.น่านที่ ๑ (ป)

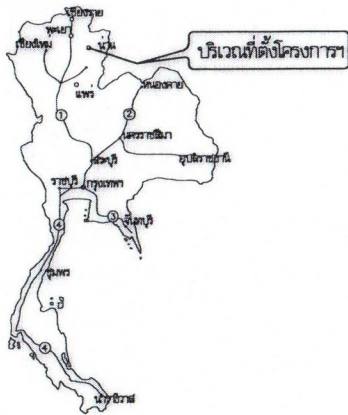
ลงชื่อ กรรมการ
(นายพัทธพล มณีวงศ์) นายช่างโยธาชำนาญงาน

ลงชื่อ กรรมการ
(นายรัชกร ทิศหน่อ) นายช่างโยธาปฏิบัติงาน

คณะกรรมการ, คุณอรนุช

- เห็นชอบตามเสนอ
- ดำเนินการตามระเบียบต่อไป


(นายมงคล ปินสกุล)
ผอ.ขท.น่านที่ ๑
- ๖ ธ.ค. ๒๕๖๗



กิจกรรมบำรุงรักษาทางหลวง ประจำปี 2568

รหัสงาน 22200 งานเสริมผิวแอสฟัลต์

ทางหลวงหมายเลข 1026 ตอนควบคุม 0103 ตอนน ผาเวียง - ปากนาย
ระหว่าง กม.21+485.000 - กม.31+600.000 (เป็นช่วงๆ)

สำนักงานทางหลวงที่ 2 (แพร่)

แขวงทางหลวงหมายเลข 1	แบบเลขที่ 1/8	รหัสงาน 22200
งานเสริมผิวแอสฟัลต์		
ทางหลวงหมายเลข 1026 ตอนควบคุม 0103 ตอนน ผาเวียง - ปากนาย ระหว่าง กม.21+485.000 - กม.31+600.000 (เป็นช่วงๆ)		

รายการก่อสร้าง

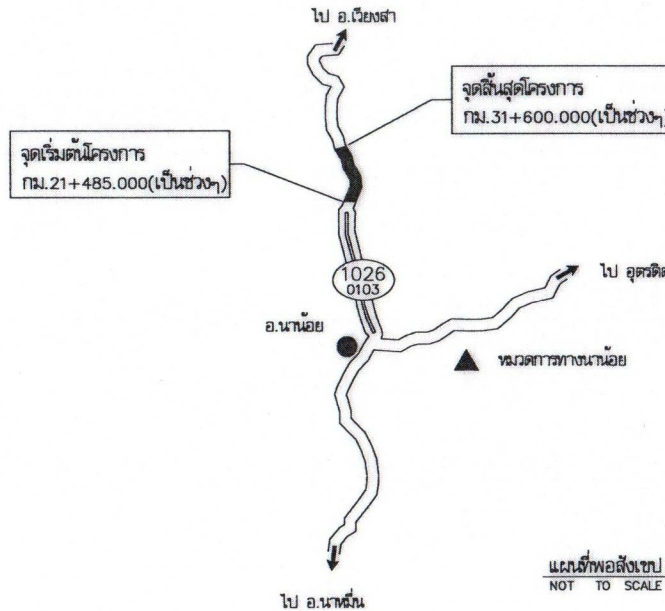
- งานขุดบริเวณดินอ่อนและถมที่ (วัสดุพื้นทาง)
- งานลาดแอสฟัลต์พร้อมผิว
- งานลาดแอสฟัลต์แบริดจ์
- งานเขียนผิวทางแอสฟัลต์คอนกรีต หนา 5 ซม. (AC 40-50)
- งานเดินสำรวจด้วย ลิทอโรนโทกราฟี (สีเหลือง & สีขาว)
- การบริหารการจราจรช่วงก่อสร้าง

รายการทั่วไป

- รายละเอียดตามรูปตัดโค้งสร้างทางสามารถเปลี่ยนแปลงแก้ไขตามชนิดดินและตามโครงสร้างตามความเหมาะสมกับสภาพของทางที่กระจัดกระจาย ทั้งแต่ต้องได้รับความเห็นชอบจากผู้อำนวยการสำนักงานทางหลวงที่ 2 (แพร่)
- บริเวณสี่แยกทางซึ่งบูรณะปรับปรุงใหม่เชื่อมระบบกับผิวทางเดิมให้ดำเนินการตามข้อกำหนด และวิธีการอื่นแสดงไว้ในแบบมาตรฐานทางหลวง (STANDARD DRAWING FOR HIGHWAY DESIGN AND CONSTRUCTION 2015 REVISION) และแบบเลขที่ DWG.NO.GD-607(PAVEMENT TRANSITION DETAILS) และแบบเลขที่ DWG.NO.GD-701(TYPICAL SURFACE OVERLAY SECTION)
- ภายในระหว่างหลักกิโลเมตร ตามที่กำหนดไว้ในแบบ อาจมีการลดขนาดหรือเว้นตอนไม่ได้ตามความเหมาะสม และอาจให้ทำการเพิ่มตอนคั่นทางหรือปลายทางได้ภายในระยะทางไม่เกินด้านละ 5 กม. เพื่อให้ได้ปริมาณงานตามกำหนด
- บริเวณคันดินหลักกิโลเมตร และ GUARD RAIL ผู้อำนวยการแขวงทางหลวงจะเป็นผู้กำหนดให้ตลอดอายุการใช้งาน และผู้รับจ้างจะต้องทำบัญชีพร้อมทั้งส่งมอบวัสดุของหรือตอนข้างขึ้นในสภาพที่เรียบร้อย
- การพิจารณาแนวถนนเดิม SOFT หรือไม่ ให้ใช้ขนาดชนิดเดิมได้ หนักไม่น้อยกว่า 6 เมตรกึ่งหน้า และสิ่งกีดขวางชนิดใดก็ตาม SOFT จะสังเกตเห็นการยุบตัว(MOVEMENT)
- มีตัดต่างเป็นเมตร นอกจากจะระบุเป็นอย่างอื่น

ข้อกำหนดเพิ่มเติม

- กำหนดให้ผู้รับจ้างใช้วัสดุประเภทที่สี่คือครั้นที่คงใช้ในถนนก่อสร้างเป็นวัสดุที่ผลิตภายในประเทศไทยต้องมีน้ำหนักกว่าร้อยละ 60 ของมูลค่าวัสดุที่คงใช้ในถนนก่อสร้างทั้งหมดตามสัญญาและจัดทำแผนการที่ผลิตที่ใช้ในถนนก่อสร้างทั้งหมดตามสัญญาภายใน 60 วัน นับตั้งแต่วันที่ติดตั้งนามสัญญา (ตามแบบฟอร์มที่กำหนด)
- กำหนดให้ผู้รับจ้างใช้วัสดุที่ผลิตในประเทศเป็นร้อยละ 90 ของปริมาณวัสดุที่ต้องใช้ตามสัญญาและจัดทำแผนการที่ผลิตที่ใช้ในประเทศที่มีมูลค่าในประเทศต้องซื้อทั้งหมดตามสัญญาภายใน 60 วัน นับตั้งแต่วันที่ติดตั้งนามสัญญา (ตามแบบฟอร์มที่กำหนด)



แบบไม่พอสังเขป
NOT TO SCALE

SUMMARY OF QUANTITIES				
ITEM	DESCRIPTION	UNIT	QUANTITIES	REMARKS
1	SOFT MATERIAL EXCAVATION & REPLACEMENT (BASE MATERIAL)	CU.M.	73	
2	PRIME COAT	SQ.M.	365	
3	TACK COAT	SQ.M.	42,905	
4	ASPHALT CONCRETE WEARING COURSE 5 CM. THICK (AC 40-50)	SQ.M.	43,270	
5	THERMOPLASTIC PAINT (YELLOW & WHITE)	SQ.M.	2,970	
6	TRAFFIC ADMINISTRATION DURING CONSTRUCTION	LS.	1	

หมายเหตุ

- ปริมาณงานที่ระบุไว้ในรายการต่างๆ ใน SUMMARY OF QUANTITIES เป็นปริมาณงานเบื้องต้นโดยประมาณเท่านั้น ปริมาณงานแท้จริงจะขึ้นอยู่กับค่าดินตามรายละเอียดที่จำเป็นต้องก่อสร้างตามสภาพที่เป็นจริงในสนาม ซึ่งดำเนินการโดยนายช่างควบคุมงานก่อสร้าง ประจวบ และป้ารักษาด้วยความเห็นชอบของผู้อำนวยการสำนักงานทางหลวงที่ 2 (แพร่) หรือผู้อำนวยการแขวงทางหลวงเจ้าของงาน
- ปริมาณงานที่ระบุไว้ในรายการต่างๆ ได้รับส่วนขยายและทางเชื่อมสำหรับรถแล้วไว้ก่อสร้างตามวงรวมตามสภาพที่เป็นจริงในสนาม

กรมทางหลวง			
เขียน โทสิงห์	คิด โทสิงห์	ท.น	รูป
ออกแบบ อธิวิท	ตรวจ ธรรม	ท.น	
เห็นชอบ	พ.อ.นิ	ร.ส.ท.ล. 2.2	6/9/68
อนุญาต	พ.อ.นิ	ร.ส.ท.ล. 2	6/9/68

สำนักงานทางหลวงที่ 2 (แพร่)

แขวงทางหลวงชนบท 1

แบบเลขที่ 2/6

วันที่พิมพ์ 22/200

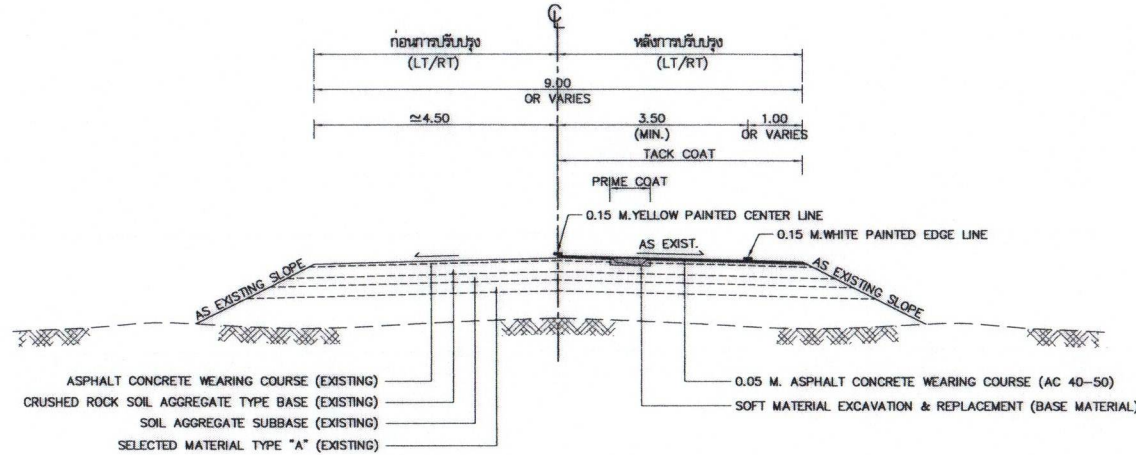
งานเสริมผิวแอสฟัลต์

ทางหลวงหมายเลข 1026 ตอนศนขมูล 0103 ตอน นวียง - ป่าทวย

ระหว่าง กม.21+485.000 - กม.31+600.000 (เป็นช่วงๆ)

TYPICAL CROSS-SECTION

ระหว่าง กม.21+485.000 - กม.25+180.000 และ กม.30+200.000 - กม.30+780.000



NOT TO SCALE

มาตรฐานและข้อกำหนดสำหรับวัสดุ วิธีการก่อสร้างทางหลวง	
ประเภทงาน	มาตรฐานและข้อกำหนด
พื้นทาง BASE	อ้างอิง "มาตรฐานพื้นทางหินคลุก" มาตรฐาน ที่ ทล.-ม. 201/2544
การลาดแอสฟัลต์ PRIME COAT	อ้างอิง "มาตรฐานการลาดแอสฟัลต์ PRIME COAT" มาตรฐาน ที่ ทล.-ม. 402/2557
การลาดแอสฟัลต์ TACK COAT	อ้างอิง "มาตรฐานการลาดแอสฟัลต์ TACK COAT" มาตรฐาน ที่ ทล.-ม. 403/2531
ผิวทางแอสฟัลต์คอนกรีต ASPHALT CONCRETE	อ้างอิง "มาตรฐานแอสฟัลต์คอนกรีต ASPHALT CONCRETE OR HOT-MIX ASPHALT" มาตรฐานที่ ทล.-ม. 408/2532 อ้างอิง "มาตรฐานเมอริฟาย์แอสฟัลต์คอนกรีต (MODIFIED ASPHALT CONCRETE)" มาตรฐานที่ ทล.-ม. 409/2549 อ้างอิง "ข้อกำหนดแอสฟัลต์ซีเมนต์สำหรับทาง (SPECIFICATION FOR ASPHALT CEMENT)" มาตรฐานที่ ทล.-ก. 401/2559
เครื่องหมายจราจรบนผิวทาง	อ้างอิงคู่มือและมาตรฐานเครื่องหมายจราจรบนพื้นทาง และ เครื่องหมายนำทาง เล่ม 2 ฉบับปี พ.ศ. 2554 กรมทางหลวง
บริเวณการจราจรในระหว่างก่อสร้าง	อ้างอิง "คู่มือเครื่องหมายจราจรบนทางก่อสร้าง จากอุรณฯ และ จากบำรุงรักษาทางหลวงแผ่นดิน" เล่ม 3 ฉบับปี พ.ศ.2551 กรมทางหลวง
การก่อสร้างทางหลวง	อ้างอิง "รายการละเอียดและข้อกำหนดก่อสร้างทางหลวง" เล่มที่ 1 และเล่มที่ 2

กรมทางหลวง			
เขียน โทสิณทร์	คิด โทสิณทร์	ทาน	<i>E</i>
ออกแบบ <i>อ.วิภา, อ.กมล</i>	ตรวจ <i>อ.</i>		ว.ทล.2
เงินชอบ	<i>พ.อ.อ.</i>	6/9/64	ร.ส.ทล.2.2
อนุมัติ <i>อ.</i>		6/9/64	ผ.ส.ทล.2

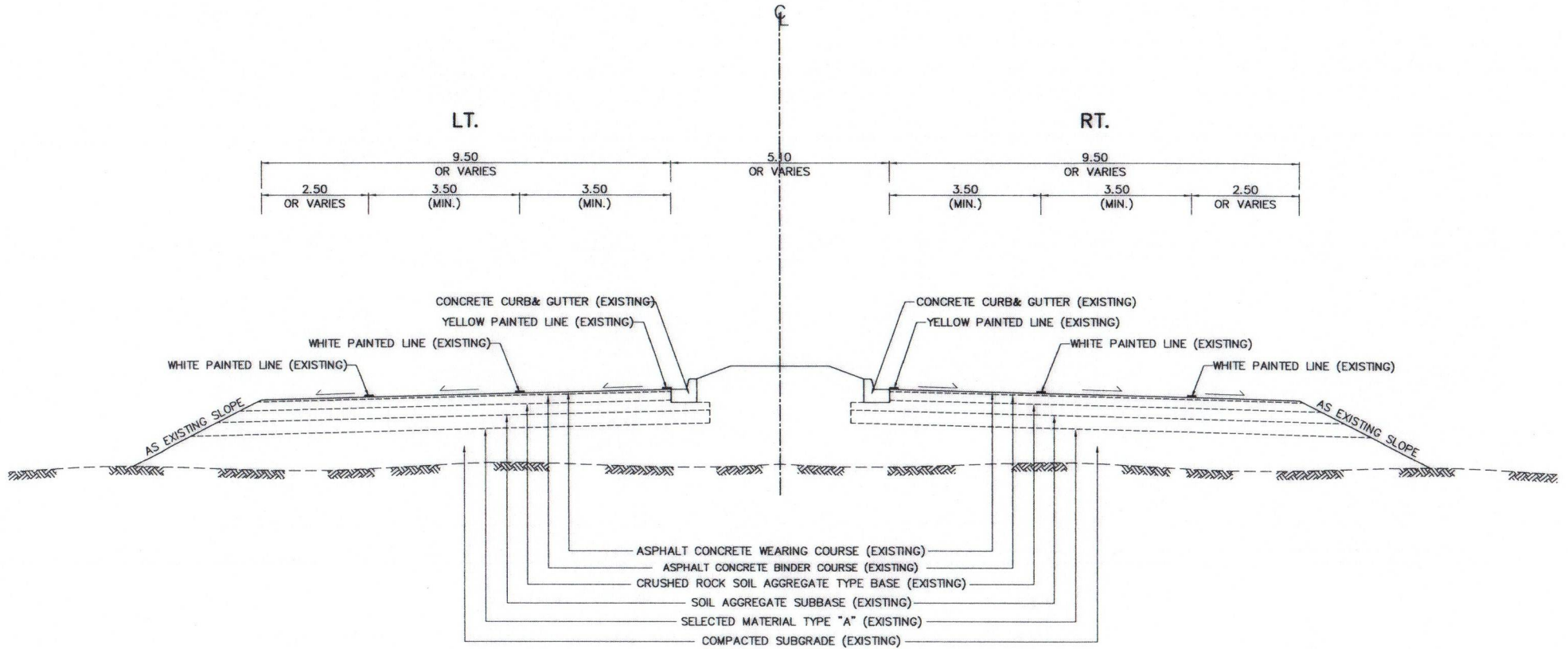
งานเสริมผิวแอสฟัลต์

ทางหลวงหมายเลข 1026 ตอนควบคุม 0103 ตอน ผาเงี้ยว - ปากนาย
ระหว่าง กม.21+485.000 - กม.31+600.000 (เป็นช่วงๆ)

ก่อนทำการปรับปรุง

TYPICAL CROSS-SECTION

ระหว่าง กม.31+175.000 - กม.31+600.000 (LT.)



NOT TO SCALE

กรมทางหลวง

เขียน โทสิพงษ์	คิด โทสิพงษ์	ทบทวน	<i>P</i>
ออกแบบ <i>อริศยา</i>	งาน <i>อริศยา</i>	ตรวจ <i>อริศยา</i>	ร.บ.ยล.2
เห็นชอบ	<i>พ. อริศยา</i>		6/9/04
อนุญาต	<i>อริศยา</i>		6/9/04

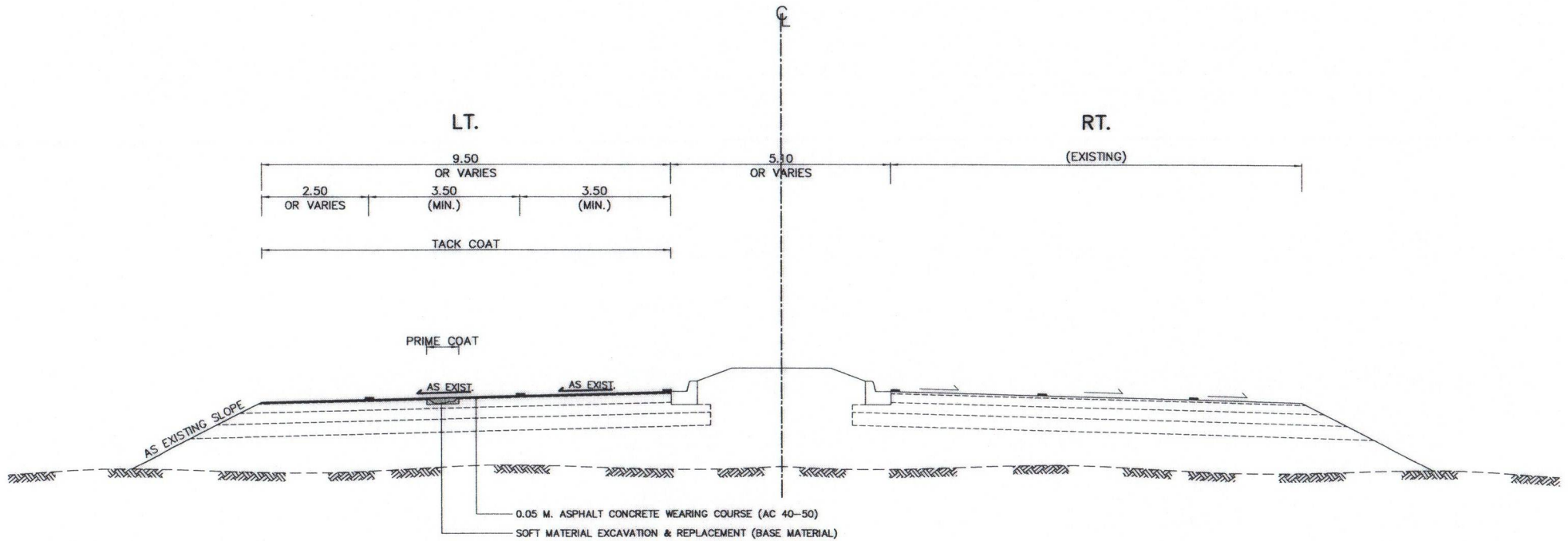
งานเสริมผิวแอสฟัลต์

ทางหลวงหมายเลข 1026 ตอนศวนคูม 0103 ตอน ผาเวียง - ป่าหนอย
ระหว่าง กม.21+485.000 - กม.31+600.000 (เป็นช่วงๆ)

หลังทำการปรับปรุง

TYPICAL CROSS-SECTION

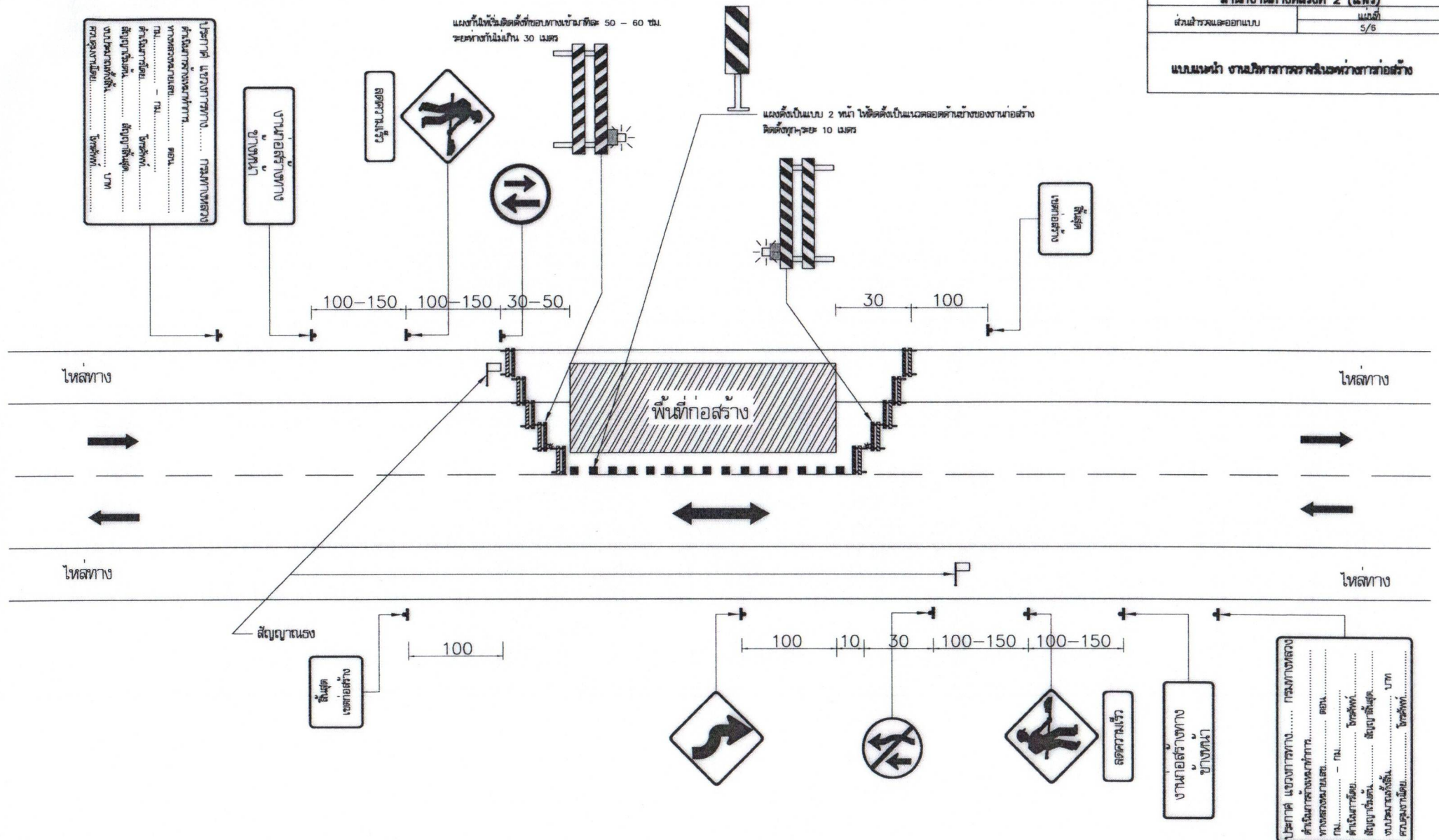
ระหว่าง กม.31+175.000 - กม.31+600.000 (LT.)



NOT TO SCALE

กรรมทางหลวง

เขียน โทสิงห์	คัด โทสิงห์	ทาน	P
ออกแบบ อธิวิท, อภิวิท	ตรวจ	จ.	ร.พ.ล.2
เงินชอบ	N. Anin	ร.พ.ล.2.2	6/9/๕4
อนุญาต	Uwe	ร.พ.ล.2	6/9/๕4

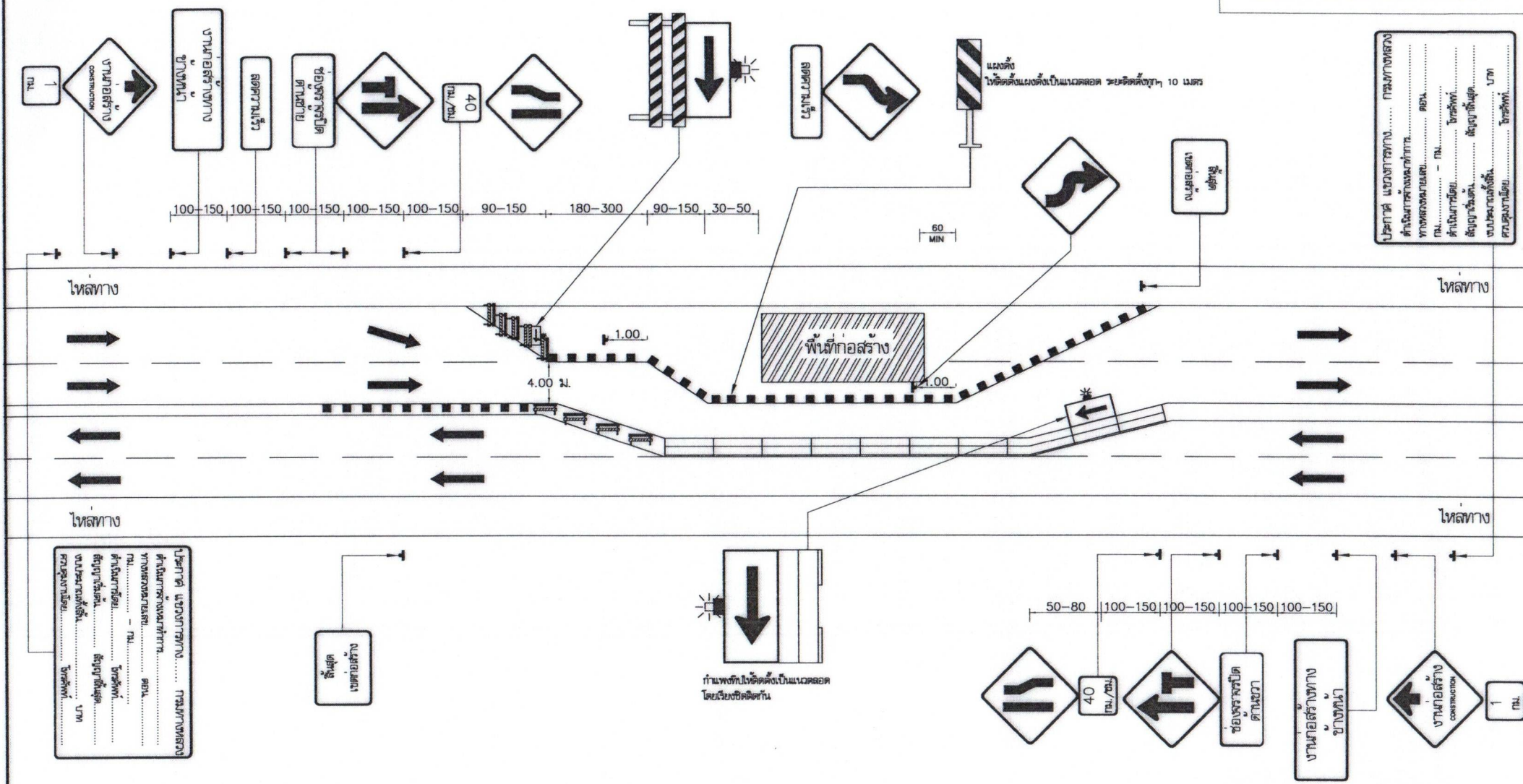


หมายเหตุ

- แบบแนะนำเป็นมาตรฐานค่าสุดท้ายสำหรับงานก่อสร้าง บำรุงและบำรุงรักษาทางหลวง บางแห่งอาจเป็นบริเวณที่มีอันตรายมากหรือมีความยุ่งยากซับซ้อนเป็นพิเศษ ให้เพิ่มการป้องกันมิโดยใช้เครื่องหมายเพิ่มมากขึ้นหรือเพิ่มขนาดให้ใหญ่ขึ้นตามความเหมาะสม
- การติดตั้งป้าย ให้ทำตามแบบเลขที่ DWG.NO. RS-301 , RS-302 , RS-303 , RS-304 , RS-305 หรือคู่มือเครื่องหมายควบคุม การจราจรในงานก่อสร้างงานบูรณะ และงานบำรุงรักษาทางหลวงแผ่นดิน เล่มที่ 3 ฉบับปี พ.ศ. 2561

กรมทางหลวง

เขียน โทสิงห์	คิด โทสิงห์	ทำ	<i>E</i>
ออกแบบ <i>อรรถ, ทวี</i>	ตรวจ <i>จ.</i>	วันที่	ว.พ.ล.2
เก็บชอบ	<i>พ.อ.อ.</i>	วันที่	6/9/64
อนุญาต	<i>...</i>	วันที่	6/9/64



ชื่อโครงการ.....

ตำแหน่งงาน.....

ชื่อผู้จัดทำ.....

ชื่อหน่วยงาน.....

วันที่.....

ชื่อผู้ตรวจสอบ.....

ตำแหน่งผู้ตรวจสอบ.....

ชื่อหน่วยงานผู้ตรวจสอบ.....

วันที่.....

โครงการ.....

ตำแหน่งงาน.....

ชื่อผู้จัดทำ.....

ชื่อหน่วยงาน.....

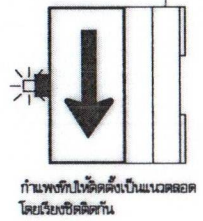
วันที่.....

ชื่อผู้ตรวจสอบ.....

ตำแหน่งผู้ตรวจสอบ.....

ชื่อหน่วยงานผู้ตรวจสอบ.....

วันที่.....



กำหนดให้ไฟตัดแสงไฟท้ายเป็นวงกลมโดยเรียงชิดกัน

- หมายเหตุ**
- แบบแนะนำเป็นมาตรฐานต่ำสุดสำหรับงานก่อสร้าง บุคลากรและบำรุงรักษาทางหลวง บางแห่งอาจเป็นบริเวณที่มีอันตรายมากหรือมีความยุ่งยากกลับด้านเป็นพิเศษ ให้เพิ่มการป้องกันโดยใช้เครื่องหมายใหม่มากขึ้นหรือเพิ่มขนาดให้ใหญ่ขึ้นตามความเหมาะสม
 - การติดตั้งป้าย ให้ทำตามแบบเลขที่ DWG.NO. RS - 102 , RS - 103 , RS - 104 , RS - 105 และคู่มือเครื่องหมายควบคุม การจราจรในทางก่อสร้าง บุคลากร และบำรุงรักษาทางหลวง ฉบับปี พ.ศ. 2545

NOT TO SCALE

กรรมทางหลวง

เขียน โทสิขง์	คัด โทสิขง์	งาน	12
ออกแบบ อธิษฐ์, พรพิม	ตรวจ	ว.ทล.2	
เก็บชอบ	รศ.ทล.2.2	6/9/๕๖	
อนุญาต	รศ.ทล.2	6/9/๕๖	

ตารางแสดงวงเงินงบประมาณที่ได้รับจัดสรรและราคากลางในงานจ้างก่อสร้าง

1. ชื่อโครงการ
 ประกวราคาจ้างก่อสร้างจ้างเหมาทำการงานเสริมผิวแอสฟัลต์ ทางหลวงหมายเลข 1026 ตอนควบคุม 0103 ตอน ผาเวียง - ปากนาย ระหว่าง กม.21+485 - กม.31+600 (เป็นช่วงๆ) ปริมาณงาน 1 แห่ง ด้วยวิธีประกวดราคาอิเล็กทรอนิกส์ (e-bidding)
2. / จ้างเหมาทำการงานเสริมผิวแอสฟัลต์ ทางหลวงหมายเลข 1026 ตอนควบคุม 0103 ตอน ผาเวียง - ปากนาย ระหว่าง
 หน่วยงานเจ้าของโครงการ แขวงทางหลวงชนบท 1 / กรมทางหลวง
 กม.21+485 - กม.31+600 (เป็นช่วงๆ) ปริมาณงาน 1 แห่ง
3. วงเงินงบประมาณที่ได้รับจัดสรร 20,000,000.00 บาท
4. ลักษณะงาน
 โดยสังเขป งานจ้างเหมาทำการงานเสริมผิวแอสฟัลต์

5. ราคากลางคำนวณ ณ วันที่ เป็นเงิน 19,942,208.38 บาท
6. บัญชีประมาณการราคากลาง
 6.1 แบบสรุปราคากลางงานทางสะพานและท่อเหลี่ยม
7. รายชื่อคณะกรรมการกำหนดราคากลาง
 7.1 นรินทร์ เอี่ยมครอง ประธานกรรมการกำหนดราคากลาง นายช่างโยธาอาวุโส
 7.2 พัทธพล มณีวงศ์ กรรมการกำหนดราคากลาง นายช่างโยธาปฏิบัติงาน
 7.3 รัชกร ทิศหน่อ กรรมการกำหนดราคากลาง นายช่างโยธาปฏิบัติงาน

แบบฟอร์มรายงานหรือสรุปราคากลางงานก่อสร้างทาง สะพาน และท่อเหลี่ยม

ชื่อโครงการ/งานก่อสร้าง ประทศราคาจ้างก่อสร้างจ้างเหมาทำการงานเสริมผิวแอสฟัลต์ ทางหลวงหมายเลข 1026 ตอนควบคุม 0103 ตอน ผาเวียง - ปากนาย ระหว่าง กม.21+485 - กม.31+600 (เป็นช่วงๆ) ปริมาณงาน 1 แห่ง
 ด้วยวิธีประกวดราคาอิเล็กทรอนิกส์ (e-bidding)
 หน่วยงานเจ้าของโครงการ/งานก่อสร้าง แขวงทางหลวงชนบท 1/กรมทางหลวง

ลำดับที่ ตามสัญญา	รายการงานก่อสร้าง	หน่วย	จำนวน	ราคาต่อหน่วย	ราคาทุน	FN	ราคาต่อหน่วย X FN	ราคากลาง
1	1. SOFT SPOT EXCAVATION AND REPLACEMENT	ลบ.ม.	73.000	811.74	59,257.02	1.2755	1,035.37	75,582.32
2	2. PRIME COAT	ตร.ม.	365.000	40.36	14,731.40	1.2755	51.47	18,789.90
3	3. TACK COAT	ตร.ม.	42,905.000	14.95	641,429.75	1.2755	19.06	818,143.64
4	4. ASPHALT CONCRETE WEARING COURSE 5 CM.THICK (AC40/50)	ตร.ม.	43,270.000	323.39	13,993,085.30	1.2755	412.48	17,848,180.30
5	5. THERMOPLASTIC PAINT (YELLOW & WHITE)	ตร.ม.	2,970.000	309.06	917,908.20	1.2755	394.20	1,170,791.90
6	6. TRAFFIC ADMINISTRATION DURING CONSTRUCTION (ชุดที่ 4)	L.S	1.000	8,404.80	8,404.80	1.2755	10,720.32	10,720.32
							รวมราคากลาง	19,942,208.38

แบบฟอร์มรายงานหรือสรุปรายงานกลางงานก่อสร้างทาง สะพาน และท่อเหลี่ยม

ชื่อโครงการ/งานก่อสร้าง

ประกวดราคาจ้างก่อสร้างจ้างเหมาทำการงานเสริมผิวแอสฟัลต์ ทางหลวงหมายเลข 1026 ตอนควบคุม 0103 ตอน ผาเวียง - ปากนาย ระหว่าง กม.21+485 - กม.31+600 (เป็นช่วงๆ) ปริมาณงาน 1 แห่ง
ด้วยวิธีประกวดราคาอิเล็กทรอนิกส์ (e-bidding)

หน่วยงานเจ้าของโครงการ/งานก่อสร้าง

แขวงทางหลวงน่านที่ 1/กรมทางหลวง



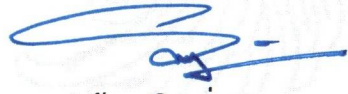
(นรินทร์ เอี่ยมครอง)

ประธานกรรมการกำหนดราคากลาง



(พิทธิพล มณีวงศ์)

กรรมการกำหนดราคากลาง



(รัชกร ทิศหน่อ)

กรรมการกำหนดราคากลาง

พ.อ.ชก. น่าน ก.1

- อ.นงกั

- ด.โสมพร ตมร.เมืองง.ส.อ.โ



(นายสีทธิชัย วนานเวชวงศ์)

ผู้อำนวยการสำนักงานทางหลวงที่ 2

รัชกร ทิศหน่อ

21 พฤศจิกายน 2567

โครงการ : ประกวดราคาจ้างก่อสร้างจ้างเหมาทำการงานเสริมผิวแอสฟัลต์ ทางหลวงหมายเลข 1026 ตอนควบคุม 0103 ตอน ผาเวียง - ปากนาย ระหว่าง กม.21+485 - กม.31+600 (เป็นช่วงๆ) ปริมาณงาน 1 แห่ง
 เลขที่หนังสือ : อัตราดอกเบี้ยเงินกู้สำหรับใช้เป็นเกณฑ์ในการคำนวณราคากลางงานก่อสร้าง (ร้อยละ 7)

ค่างานต้นทุนรวมทั้งโครงการ	15,634,816.47 บาท
ผลรวมค่างานต้นทุนงานก่อสร้างทาง	15,634,816.47 บาท
แหล่งของเงินงบประมาณ	20,000,000.00 บาท
แหล่งของเงินนอกงบประมาณ	0.00 บาท

จากตาราง Factor F งานก่อสร้างทาง

เงินล่วงหน้าจ่าย	15.00 %	ดอกเบี้ยเงินกู้	7.00 %	ต่อปี
เงินประกันผลงานหัก	0.00 %	ค่าภาษีมูลค่าเพิ่ม (VAT)	7.00 %	

Factor F งานก่อสร้างทาง

ค่างานต้นทุน	Factor F
20,000,000.00	1.2499
15,634,816.47	1.2755
10,000,000.00	1.3086

โครงการ : ประกวดราคาจ้างก่อสร้างจ้างเหมาทำการงานเสริมผิวแอสฟัลต์ ทางหลวงหมายเลข 1026 ตอนควบคุม 0103 ตอน ผาเวียง - ปากนาย ระหว่าง กม.21+485 - กม.31+600 (เป็นช่วงๆ) ปริมาณงาน 1 แห่ง

**แบบสรุปข้อมูลวัสดุและค่าดำเนินการ
งานก่อสร้างทาง สะพาน และท่อเหลี่ยม**

โครงการ/งานก่อสร้าง	ประกวดราคาจ้างก่อสร้างจ้างเหมาทำการงานเสริมผิวแอสฟัลต์ ทางหลวงหมายเลข 1026 ตอนควบคุม 0103 ตอน ผาเวียง - ปากนาย ระหว่าง กม.21+485 - กม.31+600 (เป็นช่วงๆ) ปริมาณงาน 1 แห่ง				
	ด้วยวิธีประกวดราคาอิเล็กทรอนิกส์ (e-bidding) / จ้างเหมาทำการงานเสริมผิวแอสฟัลต์ ทางหลวงหมายเลข 1026 ตอนควบคุม 0103 ตอน ผาเวียง - ปากนาย ระหว่าง กม.21+485 - กม.31+600 (เป็นช่วงๆ) ปริมาณงาน 1 แห่ง				
สาย	1026				
ตอน	ผาเวียง - ปากนาย				
อยู่ในท้องที่จังหวัด	น่าน	เขตฝนตก	ปกติ	ราคาน้ำมันโซลา	33.63 บาท/ลิตร
อัตราดอกเบี้ยเงินกู้ (MLR)		7.00%	เงินล่วงหน้าจ่าย		15.00%
เงินประกันผลงานหัก		0.00%	ภาษีมูลค่าเพิ่ม		7.00%

ที่	รายการ	หน่วย	ค่าวัสดุ (บาท)	ระยะขนส่ง (กม.)	ค่าขนส่ง (บาท)	ค่าขนส่ง (บาท)	ค่าตัด/ ตัดเหล็ก (บาท)	รวม (บาท)	วันที่ที่กระทรวง พาณิชย์ประกาศ ล่าสุด	แหล่งที่มา
1	หินผสมแอสฟัลต์คอนกรีต	ลบ.ม.	410.00	16.00	60.07	0.00	0.00	470.07	ก.ค. 2565	บันทึกสืบ
2	ยางมะตอยชนิดเออีแข็งตัวเร็วเกรดCRS-2บรรจุBULK	ตัน	29,066.67	671.00	1,099.63	25.00	0.00	30,191.30	ต.ค. 2567	
3	ยางมะตอยยางมะตอยชนิดเออีแข็งตัวเร็วเกรดEAPบรรจุBULKคละตรา	ตัน	31,566.67	671.00	1,099.63	25.00	0.00	32,691.30	ต.ค. 2567	
4	ยางมะตอยชนิดเออีแข็งตัวช้าเกรดCSS-1บรรจุBULK	ตัน	29,233.33	671.00	1,099.63	25.00	0.00	30,357.96	ต.ค. 2567	
5	ยางมะตอยยางมะตอยชนิดACเกรดAC-	ตัน	37,800.00	671.00	1,099.63	35.00	0.00	38,934.63	ต.ค. 2567	

รัชกร ทิศเหนือ

21 พฤศจิกายน 2567 10:24:21

หน้า 1 จาก 2

โครงการ : ประกวดราคาจ้างก่อสร้างจ้างเหมาทำการงานเสริมผิวแอสฟัลต์ ทางหลวงหมายเลข 1026 ตอนควบคุม 0103 ตอน ผาเวียง - ปากนาย ระหว่าง กม.21+485 - กม.31+600 (เป็นช่วงๆ) ปริมาณงาน 1 แห่ง

**แบบสรุปข้อมูลวัสดุและค่าดำเนินการ
งานก่อสร้างทาง สะพาน และท่อเหลี่ยม**

โครงการ/งานก่อสร้าง	ประกวดราคาจ้างก่อสร้างจ้างเหมาทำการงานเสริมผิวแอสฟัลต์ ทางหลวงหมายเลข 1026 ตอนควบคุม 0103 ตอน ผาเวียง - ปากนาย ระหว่าง กม.21+485 - กม.31+600 (เป็นช่วงๆ) ปริมาณงาน 1 แห่ง				
สาย	1026				
ตอน	ผาเวียง - ปากนาย				
อยู่ในท้องที่จังหวัด	น่าน	เขตฝนตก	ปกติ	ราคาน้ำมันโซลา	33.63 บาท/ลิตร
อัตราดอกเบี้ยเงินกู้ (MLR)	7.00%		เงินล่วงหน้าจ่าย		15.00%
เงินประกันผลงานหัก	0.00%		ภาษีมูลค่าเพิ่ม		7.00%

ที่	รายการ	หน่วย	ค่าวัสดุ (บาท)	ระยะขนส่ง (กม.)	ค่าขนส่ง (บาท)	ค่าขนส่ง (บาท)	ค่าตัด/ ตัดเหล็ก (บาท)	รวม (บาท)	วันที่ที่กระทรวง พาณิชย์ประกาศ ล่าสุด	แหล่งที่มา
5	40/50บรรจุBULK	ตัน	37,800.00	671.00	1,099.63	35.00	0.00	38,934.63	ต.ค. 2567	
6	หินคลุกหินคลุก	ลบ.ม.	370.00	16.00	60.07	0.00	0.00	430.07	ก.ค. 2565	บันทึกสืบ

แบบฟอร์มบันทึกแสดงเหตุผลความจำเป็นรายละเอียดของการสืบและการกำหนดราคาและหรือแหล่งวัสดุก่อสร้าง

รายงานจากแหล่งของข้อมูลวัสดุ

ชื่อโครงการ ประกวดราคาจ้างก่อสร้างจ้างเหมาทำการงานเสริมผิวแอสฟัลต์ ทางหลวงหมายเลข 1026 ตอนควบคุม 0103 ตอน ผาเวียง - ปากนาย ระหว่าง กม.21+485 - กม.31+600 (เป็นช่วงๆ) ปริมาณงาน 1
แห่ง ด้วยวิธีประกวดราคาอิเล็กทรอนิกส์ (e-bidding) / จ้างเหมาทำการงานเสริมผิวแอสฟัลต์ ทางหลวงหมายเลข 1026 ตอนควบคุม 0103 ตอน ผาเวียง - ปากนาย ระหว่าง กม.21+485 -
 หน่วยงาน กรมทางหลวงชนบท (เป็นช่วงๆ) / ปริมาณงาน 1 แห่ง

ลำดับที่	รายการ	หน่วย	ท้องที่ก่อสร้าง	ท้องที่ก่อสร้างจังหวัดใดเพียง	แหล่งผลิต	หน่วยงานภาครัฐ	สำนักงานประมาณ	อื่นๆ ระบุ	สถานที่สืบ	วันที่สืบราคา	เหตุผลการสืบราคา
1	หินผสมแอสฟัลต์คอนกรีต	ลบ.ม.			X				แพร์อำรงวิทย์	26 กรกฎาคม 2565	วัสดุที่แหล่ง
2	หินคลุกหินคลุก	ลบ.ม.			X				โรงไม้หินแพร์อำรงวิทย์	26 กรกฎาคม 2565	ราคาสืบ
รวมทั้งสิ้น (รายการ)			-	-	2	-	-	-			

โครงการ : ประกวราคาจ้างก่อสร้างจ้างเหมาทำการงานเสริมผิวแอสฟัลต์ ทางหลวงหมายเลข 1026 ตอนควบคุม 0103 ตอน ผาเวียง - ปากนาย
 ระหว่าง กม.21+485 - กม.31+600 (เป็นช่วงๆ) ปริมาณงาน 1 แห่ง ด้วยวิธีประกวดราคาอิเล็กทรอนิกส์ (e-bidding) /
 จ้างเหมาทำการงานเสริมผิวแอสฟัลต์ ทางหลวงหมายเลข 1026 ตอนควบคุม 0103 ตอน ผาเวียง - ปากนาย ระหว่าง กม.21+485 - กม.31+600
 (เป็นช่วงๆ) ปริมาณงาน 1 แห่ง

รายละเอียดการคำนวณค่างานต้นทุนต่อหน่วย

1 SOFT SPOT EXCAVATION AND REPLACEMENT

- ดัก	= 8.530 บาท/ลบ.ม.
ค่าขนทิ้ง 1.00 กม.	= 11.550 บาท/ลบ.ม.
รวม	= 20.080 บาท/ลบ.ม.
ส่วนขยายตัว 20.080×1.25	= 25.100 บาท/ลบ.ม.
ดิน - ขุดตัด	= 22.030 บาท/ลบ.ม.
ค่างานต้นทุน	= 47.130 บาท/ลบ.ม.
เนื่องจากเป็นการขุดในพื้นที่จำกัดเฉพาะแห่งในคันทางเดิม ซึ่งแข็งกว่าปกติ คิดค่าใช้จ่ายเพิ่มขึ้นให้ 10 %	
ค่างานต้นทุนขุดรื้อ = 47.130×1.10	= 51.843 บาท/ลบ.ม.
ค่าวัสดุ(หินคลุก) จากปากไม้(รวมค่าดัก)	= 370.000 บาท/ลบ.ม. หลวม
ค่าขนส่ง 16.00 กม.	= 60.070 บาท/ลบ.ม. หลวม
รวม	= 430.070 บาท/ลบ.ม. หลวม
ส่วนยุบตัว 430.070×1.50	= 645.105 บาท/ลบ.ม. แน่น
ผสม (Blend)	= 25.140 บาท/ลบ.ม. แน่น
บดทับ	= 89.660 บาท/ลบ.ม. แน่น
ค่างานต้นทุน	= 759.905 บาท/ลบ.ม. แน่น
ค่างานต้นทุนรวม	= 811.74 บาท/ลบ.ม.

โครงการ : ประกวดราคาจ้างก่อสร้างจ้างเหมาทำการงานเสริมผิวแอสฟัลต์ ทางหลวงหมายเลข 1026 ตอนควบคุม 0103 ตอน ผาเวียง - ปากนาย
ระหว่าง กม.21+485 - กม.31+600 (เป็นช่วงๆ) ปริมาณงาน 1 แห่ง ด้วยวิธีประกวดราคาอิเล็กทรอนิกส์ (e-bidding) /
จ้างเหมาทำการงานเสริมผิวแอสฟัลต์ ทางหลวงหมายเลข 1026 ตอนควบคุม 0103 ตอน ผาเวียง - ปากนาย ระหว่าง กม.21+485 - กม.31+600
(เป็นช่วงๆ) ปริมาณงาน 1 แห่ง

รายละเอียดการคำนวณค่างานต้นทุนต่อหน่วย

2 PRIME COAT

ค่างาน CSS-1 จากตารางที่ 1 1.000 ลิตร / ตร.ม. @ 32,691.300	= 32.691 บาท / ตร.ม.
ค่าดำเนินการและค่าเสื่อมราคา งานราดยางไพรม์โค้ต	= 7.670 บาท/ตร.ม.
รวมค่างาน	= 40.361 บาท / ตร.ม.
กำหนดค่างาน	= 40.360 บาท / ตร.ม.
ค่างานต้นทุน	= 40.36 บาท/ตร.ม.

โครงการ : ประกวดราคาจ้างก่อสร้างจ้างเหมาทำการงานเสริมผิวแอสฟัลต์ ทางหลวงหมายเลข 1026 ตอนควบคุม 0103 ตอน ผาเวียง - ปากนาย
ระหว่าง กม.21+485 - กม.31+600 (เป็นช่วงๆ) ปริมาณงาน 1 แห่ง ด้วยวิธีประกวดราคาอิเล็กทรอนิกส์ (e-bidding) /
จ้างเหมาทำการงานเสริมผิวแอสฟัลต์ ทางหลวงหมายเลข 1026 ตอนควบคุม 0103 ตอน ผาเวียง - ปากนาย ระหว่าง กม.21+485 - กม.31+600
(เป็นช่วงๆ) ปริมาณงาน 1 แห่ง

รายละเอียดการคำนวณค่างานต้นทุนต่อหน่วย

3 TACK COAT

ค่างาน CRS - 2 0.250 ลิตร / ตร.ม. @ 30,191.300	= 7.547 บาท / ตร.ม.
ค่าดำเนินการและค่าเสื่อมราคา งานรายแยกแคะโค้ด	= 7.410 บาท / ตร.ม.
รวมค่างาน	= 14.957 บาท / ตร.ม.
กำหนดค่างาน	= 14.950 บาท / ตร.ม.
ค่างานต้นทุน	= 14.95 บาท/ตร.ม.

โครงการ : ประกวดราคาจ้างก่อสร้างจ้างเหมาทำการงานเสริมผิวแอสฟัลต์ ทางหลวงหมายเลข 1026 ตอนควบคุม 0103 ตอน ผาเวียง - ปากนาย
ระหว่าง กม.21+485 - กม.31+600 (เป็นช่วงๆ) ปริมาณงาน 1 แห่ง ด้วยวิธีประกวดราคาอิเล็กทรอนิกส์ (e-bidding) /
จ้างเหมาทำการงานเสริมผิวแอสฟัลต์ ทางหลวงหมายเลข 1026 ตอนควบคุม 0103 ตอน ผาเวียง - ปากนาย ระหว่าง กม.21+485 - กม.31+600
(เป็นช่วงๆ) ปริมาณงาน 1 แห่ง

รายละเอียดการคำนวณค่างานต้นทุนต่อหน่วย

4 ASPHALT CONCRETE WEARING COURSE 5 CM.THICK (AC40/50)

ค่ายาง AC 40/50 (รวมค่าขนส่ง,ขนส่ง) 0.047 ตัน@ 38,934.630	=	1,829.927 บาท / ตัน
ค่าหิน (รวมค่าขนส่ง) 0.740 ลบ.ม.@ 470.070	=	347.851 บาท / ตัน
ค่าดำเนินการ + ค่าเชื่อมผสมวัสดุแอสฟัลต์ติกคอนกรีต	=	415.560 บาท / ตัน
ค่าผสมวัสดุแอสฟัลต์ติกคอนกรีต		
ค่าดำเนินการ + ค่าเชื่อมปูลาดและบดทับ หนา 5 cm. on tack coat	=	100.543 บาท / ตัน
งานปูลาดและบดทับ ผิว AC หนา 5 ซม.บนผิวแตกโค้ด		
ค่าใช้จ่ายรวม	=	323.395 บาท / ตร.ม.
กำหนดค่างาน	=	323.390 บาท / ตร.ม.
ค่างานต้นทุน	=	323.39 บาท/ตร.ม.

โครงการ : ประกวราคาจ้างก่อสร้างจ้างเหมาทำการงานเสริมผิวแอสฟัลต์ ทางหลวงหมายเลข 1026 ตอนควบคุม 0103 ตอน ผาเวียง - ปากนาย
ระหว่าง กม.21+485 - กม.31+600 (เป็นช่วงๆ) ปริมาณงาน 1 แห่ง ด้วยวิธีประกวดราคาอิเล็กทรอนิกส์ (e-bidding) /
จ้างเหมาทำการงานเสริมผิวแอสฟัลต์ ทางหลวงหมายเลข 1026 ตอนควบคุม 0103 ตอน ผาเวียง - ปากนาย ระหว่าง กม.21+485 - กม.31+600
(เป็นช่วงๆ) ปริมาณงาน 1 แห่ง

รายละเอียดการคำนวณค่างานต้นทุนต่อหน่วย

5 THERMOPLASTIC PAINT (YELLOW & WHITE)

ค่าสี 6.000 กก./ตร.ม. @ 42.000	= 252.000 บาท / ตร.ม.
ค่าลูกแก้ว 0.400 กก./ตร.ม. @ 60.000	= 24.000 บาท / ตร.ม.
ค่า Primer (การรองพื้น) 1.000 ตร.ม. @ 24.000	= 24.000 บาท / ตร.ม.
ค่าดำเนินการ (ค่าแรงและค่าเสื่อมราคาฯ)	= 13.000 บาท / ตร.ม.
รวมค่างานต้นทุน	= 313.000 บาท / ตร.ม.
กำหนดค่างาน	= 309.060 บาท / ตร.ม.
ค่างานต้นทุน	= 309.06 บาท/ตร.ม.

โครงการ : ประกวราคาจ้างก่อสร้างจ้างเหมาทำการงานเสริมผิวแอสฟัลต์ ทางหลวงหมายเลข 1026 ตอนควบคุม 0103 ตอน ผาเวียง - ปากนาย
ระหว่าง กม.21+485 - กม.31+600 (เป็นช่วงๆ) ปริมาณงาน 1 แห่ง ด้วยวิธีประกวดราคาอิเล็กทรอนิกส์ (e-bidding) /
จ้างเหมาทำการงานเสริมผิวแอสฟัลต์ ทางหลวงหมายเลข 1026 ตอนควบคุม 0103 ตอน ผาเวียง - ปากนาย ระหว่าง กม.21+485 - กม.31+600
(เป็นช่วงๆ) ปริมาณงาน 1 แห่ง

รายละเอียดการคำนวณค่างานต้นทุนต่อหน่วย

6 TRAFFIC ADMINISTRATION DURING CONTRUCTION (ชุดที่ 4)

1 ป้ายเตือน ตก.2 0.810 ตร.ม. จำนวน 2.000 แผ่น @ 2,893.000	=	4,686.660 บาท
2 ป้ายเตือน ตก.3 0.810 ตร.ม. จำนวน 2.000 แผ่น @ 2,893.000	=	4,686.660 บาท
3 ป้ายเตือน ตก.7 0.810 ตร.ม. จำนวน 1.000 แผ่น @ 2,893.000	=	2,343.330 บาท
4 ป้ายเตือน ตค.4 2.160 ตร.ม. จำนวน 2.000 แผ่น @ 2,893.000	=	12,497.760 บาท
5 ป้ายเตือน ตค.7 1.080 ตร.ม. จำนวน 2.000 แผ่น @ 2,893.000	=	6,248.880 บาท
6 ป้ายเตือน ตค.10 0.675 ตร.ม. จำนวน 2.000 แผ่น @ 2,893.000	=	3,905.550 บาท
7 ป้ายเตือน ตค.23 0.960 ตร.ม. จำนวน 1.000 แผ่น @ 2,893.000	=	2,777.280 บาท
8 ป้ายเตือน ตค.26 1.620 ตร.ม. จำนวน 2.000 แผ่น @ 2,893.000	=	9,373.320 บาท
9 ป้ายเตือน บ.3 1.130 ตร.ม. จำนวน 2.000 แผ่น @ 2,893.000	=	6,538.180 บาท
10 เสাপ้ายเหล็กขนาด 3"x3"x2 มม.(รวมทาสี) 60.000 เมตร @ 127.000	=	7,620.000 บาท
11 แผงกันสะท้อนแสงชนิด 2 ชั้น. 22.000 แผง @ 1,115.000	=	24,530.000 บาท
12 ไฟกระพริบ 2.000 ชุด @ 1,538.000	=	3,076.000 บาท
13 แผงตั้งพร้อมเสาเหล็ก ขนาด 1" x 1" x 2 มม. 50.000 ชุด @ 170.000	=	8,500.000 บาท
14 สัญญาณธง 2.000 ชุด @ 75.000	=	150.000 บาท
15 แบตเตอรี่ 75 แอมป์ 2.000 ชุด @ 1,962.000	=	3,924.000 บาท
รวมค่างาน	=	100,857.620 บาท
รวมค่างานเฉลี่ย	=	8,404.801 บาท / L.S.
กำหนดค่างาน	=	8,404.800 บาท / L.S.
ค่างานต้นทุน	=	8,404.80 บาท / L.S.



ประกาศกรมทางหลวง โดย แขวงทางหลวงน่านที่ ๑
เรื่อง ประกวดราคาจ้างก่อสร้างจ้างเหมาทำการงานเสริมผิวแอสฟัลต์ ทางหลวงหมายเลข ๑๐๒๖ ตอน
ควบคุม ๐๑๐๓ ตอน ผาเวียง - ปากนาย ระหว่าง กม.๒๑+๔๘๕ - กม.๓๑+๖๐๐ (เป็นช่วงๆ) ปริมาณ
งาน ๑ แห่ง ด้วยวิธีประกวดราคาอิเล็กทรอนิกส์ (e-bidding)

กรมทางหลวง โดย แขวงทางหลวงน่านที่ ๑ มีความประสงค์จะประกวดราคาจ้างก่อสร้างจ้าง
เหมาทำการงานเสริมผิวแอสฟัลต์ ทางหลวงหมายเลข ๑๐๒๖ ตอนควบคุม ๐๑๐๓ ตอน ผาเวียง - ปากนาย
ระหว่าง กม.๒๑+๔๘๕ - กม.๓๑+๖๐๐ (เป็นช่วงๆ) ปริมาณงาน ๑ แห่ง ด้วยวิธีประกวดราคาอิเล็กทรอนิกส์
(e-bidding) ราคาของงานจ้างก่อสร้าง ในการประกวดราคาครั้งนี้ เป็นเงินทั้งสิ้น ๑๙,๙๔๒,๒๐๘.๓๘
บาท (สิบเก้าล้านเก้าแสนสี่หมื่นสองพันสองร้อยแปดบาทสามสิบแปดสตางค์) ตามรายการ ดังนี้

จ้างเหมาทำการงานเสริมผิว แอสฟัลต์ ทางหลวงหมายเลข ๑๐๒๖ ตอนควบคุม ๐๑๐๓ ตอน ผาเวียง - ปากนาย ระหว่าง กม.๒๑+๔๘๕ - กม. ๓๑+๖๐๐ (เป็นช่วงๆ) ปริมาณ งาน ๑ แห่ง	จำนวน	๑	แห่ง
--	-------	---	------

ผู้ยื่นข้อเสนอจะต้องมีคุณสมบัติ ดังต่อไปนี้

๑. มีความสามารถตามกฎหมาย
๒. ไม่เป็นบุคคลล้มละลาย
๓. ไม่อยู่ระหว่างเลิกกิจการ
๔. ไม่เป็นบุคคลซึ่งอยู่ระหว่างถูกระงับการยื่นข้อเสนอหรือทำสัญญากับหน่วยงานของรัฐไว้

ชั่วคราว เนื่องจากเป็นผู้ที่ไม่ผ่านเกณฑ์การประเมินผลการปฏิบัติงานของผู้ประกอบการตามระเบียบ ที่
รัฐมนตรีว่าการกระทรวงการคลังกำหนดตามที่ประกาศเผยแพร่ในระบบเครือข่ายสารสนเทศของกรมบัญชี
กลาง

๕. ไม่เป็นบุคคลซึ่งถูกระบุชื่อไว้ในบัญชีรายชื่อผู้ทำงานและได้แจ้งเวียนชื่อให้เป็นผู้ทำงานของหน่วยงานของรัฐในระบบเครือข่ายสารสนเทศของกรมบัญชีกลาง ซึ่งรวมถึงนิติบุคคลที่ผู้ทำงานเป็นหุ้นส่วนผู้จัดการ กรรมการผู้จัดการ ผู้บริหาร ผู้มีอำนาจในการดำเนินงานในกิจการของนิติบุคคลนั้นด้วย

๖. มีคุณสมบัติและไม่มีลักษณะต้องห้ามตามที่คณะกรรมการนโยบายการจัดซื้อจัดจ้างและการบริหารพัสดุภาครัฐกำหนดในราชกิจจานุเบกษา

๗. เป็นนิติบุคคลผู้มีอาชีพรับจ้างงานที่ประกวดราคาอิเล็กทรอนิกส์ดังกล่าว

๘. ไม่เป็นผู้มีผลประโยชน์ร่วมกันกับผู้ยื่นข้อเสนอรายอื่นที่เข้ายื่นข้อเสนอให้แก่กรมทางหลวง โดย แขวงทางหลวงนำวันที่ ๑ ณ วันประกาศประกวดราคาอิเล็กทรอนิกส์ หรือไม่เป็นผู้กระทำการอันเป็นการขัดขวางการแข่งขันราคาอย่างเป็นธรรม ในการประกวดราคาอิเล็กทรอนิกส์ครั้งนี้

๙. ไม่เป็นผู้ได้รับเอกสิทธิ์หรือความคุ้มกัน ซึ่งอาจปฏิเสธไม่ยอมขึ้นศาลไทย เว้นแต่รัฐบาลของผู้ยื่นข้อเสนอได้มีคำสั่งสละเอกสิทธิ์และความคุ้มกันเช่นนั้น

๑๐. ผู้ยื่นข้อเสนอต้องเป็นผู้ที่ผ่านการคัดเลือกผู้มีคุณสมบัติเบื้องต้นในการจ้างของกรมทางหลวง โดยเป็นผู้ได้รับการจดทะเบียนเป็นผู้รับเหมา งานบำรุงทางประเภทที่ ๔ งานเสริมผิวทางแบบ Hot Mixed Asphalt และไม่ถูกตัดสิทธิ์ตามเงื่อนไขในการจดทะเบียนผู้รับเหมา

ผู้ยื่นข้อเสนอที่ยื่นข้อเสนอในรูปแบบของ "กิจการร่วมค้า" ต้องมีคุณสมบัติดังนี้๑๑.

กรณีที่ข้อตกลงระหว่างผู้เข้าร่วมค่างำหนดให้ผู้เข้าร่วมค้ายใดรายหนึ่งเป็นผู้เข้าร่วมค้าหลัก ข้อตกลงระหว่างผู้เข้าร่วมค้าจะต้องมีการกำหนดสัดส่วนหน้าที่และความรับผิดชอบในปริมาณงานสิ่งของ หรือมูลค่าตามสัญญาของผู้เข้าร่วมค้าหลักมากกว่าผู้เข้าร่วมค้ายอื่นทุกราย

กรณีที่ข้อตกลงระหว่างผู้เข้าร่วมค่างำหนดให้ผู้เข้าร่วมค้ายใดรายหนึ่งเป็นผู้เข้าร่วมค้าหลัก กิจการร่วมค่านั้นต้องใช้ผลงานของผู้เข้าร่วมค้าหลักรายเดียวเป็นผลงานของกิจการร่วมค้าที่ยื่นข้อเสนอ

สำหรับข้อตกลงระหว่างผู้เข้าร่วมค้าที่ไม่ได้กำหนดให้ผู้เข้าร่วมค้ายใดเป็นผู้เข้าร่วมค้าหลัก ผู้เข้าร่วมค้ายทุกรายจะต้องมีคุณสมบัติครบถ้วนตามเงื่อนไขที่กำหนดไว้ในเอกสารเชิญชวน หรือหนังสือเชิญชวน

กรณีที่ข้อตกลงระหว่างผู้เข้าร่วมค่างำหนดให้ผู้เข้าร่วมค้ายใดรายหนึ่งเป็นผู้เข้าร่วมค้าหลัก ผู้เข้าร่วมค้าหลักจะต้องเป็นผู้ประกอบการที่ขึ้นทะเบียนงานก่อสร้าง งานบำรุงทางประเภทที่ ๖ ไว้กับหน่วยงาน

ในส่วนของผู้เข้าร่วมค้าที่ไม่ใช่ผู้เข้าร่วมค้าหลักจะเป็นผู้ประกอบการที่ขึ้นทะเบียนในสาขางานก่อสร้างไว้กับกรมบัญชีกลางหรือไม่ก็ได้

สำหรับข้อตกลงระหว่างผู้เข้าร่วมค้าที่ไม่ได้กำหนดให้ผู้เข้าร่วมค้ายใดเป็นผู้เข้าร่วมค้าหลัก ผู้เข้าร่วมค้ายทุกรายจะต้องมีคุณสมบัติครบถ้วนตามเงื่อนไขที่กำหนดไว้ในเอกสารเชิญชวน หรือหนังสือเชิญชวน

กรณีที่ข้อตกลงระหว่างผู้เข้าร่วมค่างำหนดให้มีการมอบหมายผู้เข้าร่วมค้ายใดราย

หนึ่งเป็นผู้ยื่นข้อเสนอ ในนามกิจการร่วมค้า การยื่นข้อเสนอดังกล่าวไม่ต้องมีหนังสือมอบอำนาจ

สำหรับข้อตกลงระหว่างผู้เข้าร่วมค้าที่ไม่ได้กำหนดให้ผู้เข้าร่วมค้ารายใดเป็นผู้ยื่นข้อเสนอผู้เข้าร่วมค้าทุกรายจะต้องลงลายมือชื่อในหนังสือมอบอำนาจให้ผู้เข้าร่วมค้ารายใดรายหนึ่งเป็นผู้ยื่นข้อเสนอในนามกิจการร่วมค้า

๑๒. ผู้ยื่นข้อเสนอต้องมีมูลค่าสุทธิของกิจการ ดังนี้

(๑) กรณีผู้ยื่นข้อเสนอเป็นนิติบุคคลที่จัดตั้งขึ้นตามกฎหมายไทยซึ่งได้จดทะเบียนเกินกว่า ๑ ปี ต้องมีมูลค่าสุทธิของกิจการ จากผลต่างระหว่างสินทรัพย์สุทธิหักด้วยหนี้สินสุทธิ ที่ปรากฏในงบแสดงฐานะการเงินที่มีการตรวจรับรองแล้ว ซึ่งจะต้องแสดงค่าเป็นบวก ๑ ปีสุดท้ายก่อนวันยื่นข้อเสนอ

(๒) กรณีผู้ยื่นข้อเสนอเป็นนิติบุคคลที่จัดตั้งขึ้นตามกฎหมายไทย ซึ่งยังไม่มีงบแสดงฐานะการเงินกับกรมพัฒนาธุรกิจการค้า ให้พิจารณาการกำหนดมูลค่าของทุนจดทะเบียน โดยผู้ยื่นข้อเสนอจะต้องมีทุนจดทะเบียนที่เรียกชำระมูลค่าหุ้นแล้ว ณ วันที่ยื่นข้อเสนอ ไม่ต่ำกว่า ๑ ล้านบาท

(๓) สำหรับการจัดซื้อจัดจ้างครั้งหนึ่งที่มีวงเงินเกิน ๕๐๐,๐๐๐ บาทขึ้นไป กรณีผู้ยื่นข้อเสนอเป็นบุคคลธรรมดา โดยพิจารณาจากหนังสือรับรองบัญชีเงินฝาก ไม่เกิน ๙๐ วันก่อนวันยื่นข้อเสนอ โดยต้องมีเงินฝากคงเหลือในบัญชีธนาคารเป็นมูลค่า ๑ ใน ๔ ของมูลค่างบประมาณของโครงการหรือรายการที่ยื่นข้อเสนอในแต่ละครั้ง และหากเป็นผู้ชนะการจัดซื้อจัดจ้างหรือเป็นผู้ได้รับการคัดเลือกจะต้องแสดงบัญชีเงินฝากที่มีมูลค่าดังกล่าวอีกครั้งหนึ่งในวันลงนามในสัญญา

(๔) กรณีที่ผู้ยื่นข้อเสนอไม่มีมูลค่าสุทธิของกิจการหรือทุนจดทะเบียน หรือมีแต่ไม่เพียงพอที่จะ เข้ายื่นข้อเสนอ ผู้ยื่นข้อเสนอสามารถขอวงเงินสินเชื่อ โดยต้องมีวงเงินสินเชื่อ ๑ ใน ๔ ของมูลค่างบประมาณของโครงการหรือรายการที่ยื่นข้อเสนอในครั้งนั้น (สินเชื่อที่ธนาคารภายในประเทศ หรือบริษัทเงินทุนหรือบริษัทเงินทุนหลักทรัพย์ที่ได้รับอนุญาตให้ประกอบกิจการเงินทุนเพื่อการพาณิชย์ และประกอบธุรกิจค้าประกันตามประกาศของธนาคารแห่งประเทศไทย ตามรายชื่อบริษัทเงินทุนที่ธนาคารแห่งประเทศไทยแจ้งเวียนให้ทราบ โดยพิจารณาจากยอดเงินรวมของวงเงินสินเชื่อที่สำนักงานใหญ่รับรอง หรือที่สำนักงานสาขารับรอง (กรณีได้รับมอบอำนาจจากสำนักงานใหญ่) ซึ่งออกให้แก่ผู้ยื่นข้อเสนอ นับถึงวันยื่นข้อเสนอไม่เกิน ๙๐ วัน)

(๕) กรณีตาม (๑) - (๔) ยกเว้นสำหรับกรณีดังต่อไปนี้

(๕.๑) กรณีที่ผู้ยื่นข้อเสนอเป็นหน่วยงานของรัฐ

(๕.๒) นิติบุคคลที่จัดตั้งขึ้นตามกฎหมายไทยที่อยู่ระหว่างการฟื้นฟูกิจการตามพระราชบัญญัติล้มละลาย (ฉบับที่ ๑๐) พ.ศ. ๒๕๖๑

(๕.๓) งานจ้างก่อสร้าง ที่กรมบัญชีกลางได้ขึ้นทะเบียนผู้ประกอบการงานก่อสร้างแล้ว และงานจ้างก่อสร้างที่หน่วยงานของรัฐได้มีการจัดทำบัญชีผู้ประกอบการงานก่อสร้างที่มีคุณสมบัติเบื้องต้นไว้แล้ว ก่อนวันที่พระราชบัญญัติการจัดซื้อจัดจ้างและการบริหารพัสดุภาครัฐมีผลใช้บังคับ

๑๓. ผู้ยื่นข้อเสนอต้องลงทะเบียนที่มีข้อมูลถูกต้องครบถ้วนในระบบจัดซื้อจัดจ้างภาครัฐด้วยอิเล็กทรอนิกส์ (Electronic Government Procurement : e-GP) ของกรมบัญชีกลาง

๑๔. ผู้ยื่นข้อเสนอต้องมีโรงงานผสมแอสฟัลต์คอนกรีต หรือ โรงงานผสมแอสฟัลต์คอนกรีตแบบเคลื่อนที่ (Mobile Asphalt Concrete Plant) ที่อยู่ในสภาพพร้อมใช้งาน ซึ่งต้องเป็นโรงงานที่แจ้งเริ่มประกอบกิจการแล้ว และต้องแนบสำเนาใบอนุญาตประกอบกิจการโรงงาน (แบบ ร.ง.๔) จากกรมโรงงานอุตสาหกรรมของผู้ยื่นข้อเสนอ ทั้งนี้เอกสารดังกล่าวต้องไม่หมดอายุ ถูกยกเลิก ถูกสั่งพักใช้ หรือเพิกถอน หรือ ผู้ยื่นข้อเสนอที่ขอใช้ผลิตภัณฑ์จากโรงงานผสมแอสฟัลต์คอนกรีตอื่น ต้องแสดงหลักฐานดังนี้

(ก) เอกสารยินยอมให้ใช้ผลิตภัณฑ์จากผู้ได้รับอนุญาตให้ประกอบกิจการโรงงานผสมแอสฟัลต์คอนกรีต (ตามแบบเอกสารแนบท้ายเอกสารประกวดราคาอิเล็กทรอนิกส์ ข้อ ๑.๒๑)

(ข) สำเนาใบอนุญาตประกอบกิจการโรงงาน (แบบ ร.ง.๔) ซึ่งต้องเป็นโรงงานที่แจ้งเริ่มประกอบกิจการแล้ว และอยู่ในสภาพพร้อมใช้งาน จากกรมโรงงานอุตสาหกรรมของผู้ให้ความยินยอมให้ใช้ผลิตภัณฑ์จากโรงงานผสมแอสฟัลต์คอนกรีต ทั้งนี้เอกสารดังกล่าวต้องไม่หมดอายุ ถูกยกเลิก ถูกสั่งพักใช้ หรือเพิกถอน

๑๕. ผู้ยื่นข้อเสนอต้องแสดงแผนที่ที่ตั้งโรงงานผสมแอสฟัลต์คอนกรีต และเส้นทางขนส่งจากโรงงานผสมแอสฟัลต์คอนกรีตถึงกึ่งกลางของโครงการก่อสร้าง โดยระยะทางขนส่งไม่เกิน ๑๐๐ กิโลเมตร เป็นไปตามบันทึกข้อความ ที่ สว/๔๕๐๖ ลงวันที่ ๒๕ พฤศจิกายน ๒๕๖๒ เรื่อง เสนอให้พิจารณาทบทวนมาตรฐานงานทาง (ทล.-ม.) ให้เป็นไปในแนวทางเดียว (ตามแบบเอกสารแนบท้ายเอกสารประกวดราคาอิเล็กทรอนิกส์ ข้อ ๑.๒๒)

ผู้ยื่นข้อเสนอที่เป็นกิจการร่วมค้าที่จะได้สิทธิตามวรรคหนึ่ง ผู้เข้าร่วมค้าทุกรายจะต้องเป็นผู้ประกอบการ SMEs

๑๖. หากผู้ยื่นข้อเสนอซึ่งมิใช่ผู้ประกอบการ SMEs แต่เป็นบุคคลธรรมดาที่ถือสัญชาติไทยหรือนิติบุคคลที่จัดตั้งขึ้นตามกฎหมายไทยเสนอราคาสูงกว่าราคาต่ำสุดของผู้ยื่นข้อเสนอซึ่งเป็นบุคคลธรรมดาที่มีได้ถือสัญชาติไทยหรือนิติบุคคลที่จัดตั้งขึ้นตามกฎหมายของต่างประเทศไม่เกินร้อยละ ๓ ให้หน่วยงานของรัฐจัดซื้อหรือจัดจ้างจาก ผู้ยื่นข้อเสนอซึ่งเป็นบุคคลธรรมดาที่ถือสัญชาติไทยหรือนิติบุคคลที่จัดตั้งขึ้นตามกฎหมายไทยดังกล่าว

ผู้ยื่นข้อเสนอต้องยื่นข้อเสนอและเสนอราคาทางระบบจัดซื้อจัดจ้างภาครัฐด้วยอิเล็กทรอนิกส์ ในวันที่ ระหว่างเวลา น. ถึง น.

ผู้สนใจสามารถรับเอกสารประกวดราคาอิเล็กทรอนิกส์ โดยดาวน์โหลดเอกสารทางระบบจัดซื้อจัดจ้างภาครัฐด้วยอิเล็กทรอนิกส์ หัวข้อ ค้นหาประกาศจัดซื้อจัดจ้างได้ตั้งแต่วันที่ประกาศจนถึงวันเสนอราคา

ผู้ยื่นข้อเสนอสามารถจัดเตรียมเอกสารข้อเสนอได้ตั้งแต่วันที่ประกาศจนถึงวันเสนอราคา

ผู้สนใจสามารถรายละเอียดได้ที่เว็บไซต์ www.doh.go.th หรือ www.gprocurement.go.th

th หรือ www.gprocurement.go.th หรือสอบถามทางโทรศัพท์หมายเลข ๐๕๔๗๗๕๕๐๒ ในวันและเวลา
ราชการ

ผู้สนใจต้องการทราบรายละเอียดเพิ่มเติมเกี่ยวกับสถานที่หรือร่างรายละเอียดขอบเขตของ
งานทั้งโครงการ โปรดสอบถามมายัง กรมทางหลวง โดย แขวงทางหลวงน่านที่ ๑ ผ่านทางไปรษณีย์
อิเล็กทรอนิกส์ doh0241@doh.go.th หรือช่องทางตามที่กรมบัญชีกลางกำหนดภายในวันที่ โดยกรม
ทางหลวง โดย แขวงทางหลวงน่านที่ ๑ จะชี้แจงรายละเอียดดังกล่าวผ่านทางเว็บไซต์ www.doh.go.th หรือ
www.gprocurement.go.th และ www.gprocurement.go.th ในวันที่

งานตามประกาศประกวดราคาจ้างด้วยวิธีประกวดราคาอิเล็กทรอนิกส์ (e-bidding) นี้

- ได้รับจัดสรรเงินงบประมาณรายจ่ายประจำปี พ.ศ. - แล้ว
- ยังไม่ได้รับจัดสรรเงินงบประมาณจ่ายประจำปี พ.ศ. ๒๕๖๘

อนึ่ง การจัดซื้อหรือจัดจ้างครั้งนี้จะมีการลงนามในสัญญาหรือข้อตกลงเป็นหนังสือได้ต่อเมื่อ
พระราชบัญญัติงบประมาณรายจ่ายประจำปีงบประมาณ พ.ศ. ๒๕๖๘ มีผลใช้
บังคับ และได้รับจัดสรรเงินงบประมาณรายจ่ายประจำปีงบประมาณ พ.ศ.๒๕๖๘ จากสำนักงบประมาณแล้ว
สำหรับกรณีที่ไม่ได้รับการจัดสรรงบประมาณรายจ่ายเพื่อการจัดทำในครั้งดังกล่าว ส่วนราชการ
สามารถยกเลิกการจัดทำได้

ประกาศ ณ วันที่ ธันวาคม พ.ศ. ๒๕๖๗

(นายมงคล ปิ่นสกุล)

ผู้อำนวยการแขวงทางหลวงน่านที่ ๑

ปฏิบัติราชการแทน อธิบดีกรมทางหลวง

หมายเหตุ ผู้ประกอบการสามารถจัดเตรียมเอกสารประกอบการเสนอราคา (เอกสาร
ส่วนที่ ๑ และเอกสารส่วนที่ ๒) ในระบบ e-GP ได้ตั้งแต่วันที่ประกาศจนถึงวันเสนอ
ราคา

*เอกสารแนบท้ายเอกสารประกวดราคา แบบรูปรายการละเอียด ให้ผู้ยื่นข้อเสนอ
สามารถดาวน์โหลดได้ที่เว็บไซต์ www.doh.go.th ดังนี้

(๑) รายการละเอียดและข้อกำหนดการก่อสร้างทางหลวง เล่มที่ ๑ และเล่ม
ที่ ๒

(๒) รายละเอียดและข้อกำหนดการจัดทำเครื่องหมายจราจรบนผิวทางฉบับ
กรกฎาคม ๒๕๕๑

(๓) ข้อกำหนดและมาตรฐานทั่วไป งานติดตั้งไฟฟ้าแสงสว่างบนทางหลวง

(๔) ข้อกำหนดและมาตรฐานทั่วไป งานติดตั้งไฟสัญญาณจราจรและไฟกระ

พริบบนทางหลวง

(๕) คู่มือเครื่องหมายควบคุมการจราจรในการก่อสร้างบูรณะและบำรุงรักษา ฉบับปี พ.ศ. ๒๕๖๑

(๖) คู่มือควบคุมงานก่อสร้างสะพานและท่อเหลี่ยม คสล.

(๗) คู่มือการใช้อุปกรณ์ควบคุมการจราจรบริเวณพื้นที่ก่อสร้างฉบับเดือนกันยายน ๒๕๕๔

(๘) รายละเอียดและหลักเกณฑ์งานบริหารการจราจรในระหว่างการก่อสร้าง

(๙) ข้อกำหนดพิเศษ

(๑๐) STANDARD DRAWING

บัญชีรายการละเอียดแนบท้ายประกาศประกวดราคา เลขที่ คค ๐๖๐๑๕ (พ.๑)/ /๒๕๖๘
ลงวันที่

.....

จ้างเหมาทำการงานเสริมผิวแอสฟัลต์ ทางหลวงหมายเลข ๑๐๒๖ ตอนควบคุม ๐๑๐๓ ตอน ผาเวียง - ปากนาย ระหว่าง กม.๒๑+๔๘๕ - กม.๓๑+๖๐๐ (เป็นช่วง ๆ) ปริมาณงาน ๑ แห่ง ตามรายละเอียดของงานดังนี้

๑. SOFT MATERIAL EXCAVATION & REPLACEMENT (BASE MATERIAL)	ปริมาณงาน	๗๓	CU.M.
๒. PRIME COAT	ปริมาณงาน	๓๖๕	SQ.M.
๓. TACK COAT	ปริมาณงาน	๔๒,๙๐๕	SQ.M.
๔. ASPHALT CONCRETE WEARING COURSE ๕ CM. THICK (AC ๔๐/๕๐)	ปริมาณงาน	๔๓,๒๗๐	SQ.M.
๕. THERMOPLASTIC PAINT (YELLOW & WHITE)	ปริมาณงาน	๒,๙๗๐	SQ.M.
๖. TRAFFIC ADMINISTRATION DURING CONTRUCTION	ปริมาณงาน	๑	L.S.

(นายมงคล ปิ่นสกุล)

ผู้อำนวยการแขวงทางหลวงชนบทที่ ๑

หมายเหตุ ภายในระหว่างหลักกิโลเมตร ตามที่กำหนดไว้ในแบบ อาจให้ทำการตอนใดหรือเว้นตอนใดได้ตามความเหมาะสม และอาจให้ทำการเพิ่มตอนต้นทางหรือปลายทางได้ภายในระยะทางไม่เกินด้านละ ๕ กม. เพื่อให้ได้ปริมาณงานตามกำหนด



เอกสารประกวดราคาจ้างก่อสร้างด้วยการประกวดราคาอิเล็กทรอนิกส์ (e-bidding)

เลขที่

ประกวดราคาจ้างก่อสร้างจ้างเหมาทำกรงานเสริมผิวแอสฟัลต์ ทางหลวงหมายเลข ๑๐๒๖ ตอนควบคุม ๐๑๐๓ ตอน ผาเวียง - ปากนาย ระหว่าง กม.๒๑+๔๘๕ - กม.๓๑+๖๐๐ (เป็นช่วงๆ) ปริมาณงาน ๑ แห่ง ด้วยวิธีประกวดราคาอิเล็กทรอนิกส์ (e-bidding)

ตามประกาศ กรมทางหลวง โดย แขวงทางหลวงน่านที่ ๑

ลงวันที่ ธันวาคม ๒๕๖๗

กรมทางหลวง โดย แขวงทางหลวงน่านที่ ๑ ซึ่งต่อไปเรียกว่า "กรม" มีความประสงค์จะประกวดราคาจ้างก่อสร้างจ้างเหมาทำกรงานเสริมผิวแอสฟัลต์ ทางหลวงหมายเลข ๑๐๒๖ ตอนควบคุม ๐๑๐๓ ตอน ผาเวียง - ปากนาย ระหว่าง กม.๒๑+๔๘๕ - กม.๓๑+๖๐๐ (เป็นช่วงๆ) ปริมาณงาน ๑ แห่ง ด้วยวิธีประกวดราคาอิเล็กทรอนิกส์ (e-bidding) โดยมีข้อแนะนำและข้อกำหนดดังต่อไปนี้

๑. เอกสารแนบท้ายเอกสารประกวดราคาอิเล็กทรอนิกส์

๑.๑ แบบรูปและรายการละเอียด

- (๑) แบบแปลน
- (๒) มาตรฐานที่ ทล.-ม. ๒๐๑/๒๕๔๔ มาตรฐานพื้นทางหินคลุก
- (๓) มาตรฐานที่ ทล.-ม. ๔๐๒/๒๕๕๗ มาตรฐานการลาดแอสฟัลต์ PRME COAT
- (๔) มาตรฐานที่ ทล.-ม. ๔๐๓/๒๕๓๑ มาตรฐานการลาดแอสฟัลต์ TACK COAT
- (๕) มาตรฐานที่ ทล.-ม. ๔๐๘/๒๕๓๒ มาตรฐานแอสฟัลต์คอนกรีต ASPHALT CONCRETE OR HOT - MIX ASPHALT
- (๖) มาตรฐานที่ ทล.-ม. ๔๐๙/๒๕๔๙ มาตรฐานมอดิไฟด์แอสฟัลต์คอนกรีต (MODIFIED ASPHALT CONCRETE)
- (๗) มาตรฐานที่ ทล.-ก. ๔๐๑/๒๕๕๕ ข้อกำหนดแอสฟัลต์ซีเมนต์สำหรับงานทาง (SPECIFICATION FOR ASPHALT CEMENT)
- (๘) ข้อกำหนดและมาตรฐานที่ DWG. NO. GD - ๖๐๗, ๗๐๑
- (๙) ข้อกำหนดและมาตรฐานที่ DWG. NO. RS - ๑๐๒, ๑๐๓, ๑๐๔, ๑๐๕
- (๑๐) ข้อกำหนดและมาตรฐานที่ DWG. NO. RS - ๓๐๑, ๓๐๒, ๓๐๓, ๓๐๔,

- (๑๑) แนวทางการเลือกใช้แอสฟัลต์ซีเมนต์ AC ๔๐-๕๐
- (๑๒) คู่มือและมาตรฐานเครื่องหมายจราจรบนพื้นทาง และเครื่องหมายนำทาง เล่ม ๒ ฉบับ ปี พ.ศ. ๒๕๕๔ กรมทางหลวง
- (๑๓) รายละเอียดและข้อกำหนดการจัดทำเครื่องหมายจราจรบนผิวทาง (การตีเส้น ลูกศร ขีดเขียนข้อความ) ฉบับ กรกฎาคม ๒๕๕๑
- (๑๔) คู่มือเครื่องหมายควบคุมการจราจรในงานก่อสร้างงานบูรณะ และงานบำรุงรักษาทางหลวงแผ่นดินเล่มที่ ๓ ฉบับปี พ.ศ. ๒๕๖๑ กรมทางหลวง
- (๑๕) รายการละเอียดและข้อกำหนดการก่อสร้างทางหลวง เล่มที่ ๑ และเล่มที่ ๒

หมายเหตุ เอกสารแนบท้ายเอกสารประกวดราคา รูปแบบตามข้อ (๑) – (๑๒) ให้ผู้เสนอราคาดาวน์โหลดได้ที่ Web site : www.doh.go.th ของกรมทางหลวงดาวน์โหลดได้ที่ Web site : www.doh.go.th ของกรมทางหลวง

๑.๒ แบบใบเสนอราคาที่กำหนดไว้ในระบบจัดซื้อจัดจ้างภาครัฐด้วยอิเล็กทรอนิกส์

๑.๓ แบบสัญญาจ้างก่อสร้าง

๑.๔ แบบหนังสือคำประกัน

(๑) หลักประกันการเสนอราคา

(๒) หลักประกันสัญญา

(๓) หลักประกันการรับเงินค่าจ้างล่วงหน้า

๑.๕ สูตรการปรับราคา

๑.๖ บทนิยาม

(๑) ผู้ที่มีผลประโยชน์ร่วมกัน

(๒) การขัดขวางการแข่งขันอย่างเป็นธรรม

๑.๗ แบบบัญชีเอกสารที่กำหนดไว้ในระบบจัดซื้อจัดจ้างภาครัฐด้วยอิเล็กทรอนิกส์

(๑) บัญชีเอกสารส่วนที่ ๑

(๒) บัญชีเอกสารส่วนที่ ๒

๑.๘ รายละเอียดการคำนวณราคากลางงานก่อสร้างตาม BOQ (Bill of Quantities) (รายละเอียดการคำนวณราคากลางงานก่อสร้างเป็นการเปิดเผยเพื่อให้ผู้ประสงค์จะยื่นข้อเสนอได้รู้ข้อมูลได้เท่าเทียมกัน และเพื่อให้ประชาชนตรวจสอบได้)

๑.๙ แผนการใช้วัสดุที่ผลิตภายในประเทศและแผนการใช้เหล็กที่ผลิตภายในประเทศ

๑.๑๐ รายการงานและเงื่อนไขที่ผู้รับจ้างต้องรับผิดชอบในความชำรุดบกพร่องของงานจ้างหรือความเสียหายภายในกำหนดเวลา

๑.๑๑ หลักเกณฑ์การพิจารณาให้เป็นผู้ขาดคุณสมบัติเสนอราคา (งานบำรุงทาง)

๑.๑๒ แนวทางการพิจารณาขยายอายุสัญญา หรือการงดหรือลดค่าปรับงานจ้างเหมา

ของ กรมทางหลวง (สิงหาคม ๒๕๖๑) เอกสารแนบท้ายเอกสารประกวดราคาแบบตามข้อ ๑.๑๒ ให้ผู้
เสนอราคาดาวน์โหลดได้ที่ Web site : www.doh.go.th ของกรมทางหลวง

- ๑.๑๓ รายละเอียดบัญชี เครื่องมือทดลองวัสดุก่อสร้างและเครื่องสำรวจ
- ๑.๑๔ แผนการทำงาน
- ๑.๑๕ เงื่อนไขการเสนอแผนการทำงาน
- ๑.๑๖ เงื่อนไขการจ่ายค่างานผิวทาง
- ๑.๑๗ แบบหนังสือมอบอำนาจ
- ๑.๑๘ ข้อกำหนดแผ่นป้ายแสดงรายละเอียดเกี่ยวกับงานก่อสร้าง
- ๑.๑๙ ตารางการจัดทำแผนการใช้วัสดุที่ผลิตภายในประเทศ
- ๑.๒๐ ตารางการจัดทำแผนการใช้เหล็กที่ผลิตภายในประเทศ
- ๑.๒๑ หนังสือเรื่องแจ้งยืนยันการให้ความยินยอมให้ใช้ผลิตภัณฑ์ของโรงงานผสมแอสฟัลต์
คอนกรีต
- ๑.๒๒ แบบแสดงแผนที่แสดงที่ตั้งโรงงานผสมแอสฟัลต์คอนกรีตและเส้นทางขนส่งจาก
โรงงานผสมแอสฟัลต์คอนกรีตถึงกึ่งกลางของโครงการ

ก่อสร้าง

- ๑.๒๓ รายละเอียดข้อกำหนดคุณลักษณะวัสดุที่จะจัดหา

๒. คุณสมบัติของผู้ยื่นข้อเสนอ

๒.๑ มีความสามารถตามกฎหมาย

๒.๒ ไม่เป็นบุคคลล้มละลาย

๒.๓ ไม่อยู่ระหว่างเลิกกิจการ

๒.๔ ไม่เป็นบุคคลซึ่งอยู่ระหว่างถูกระงับการยื่นข้อเสนอหรือทำสัญญากับหน่วยงาน

ของรัฐไว้ชั่วคราว เนื่องจากเป็นผู้ที่ไม่ผ่านเกณฑ์การประเมินผลการปฏิบัติงานของผู้ประกอบการตามระเบียบ
ที่รัฐมนตรีว่าการกระทรวงการคลังกำหนดตามที่ประกาศเผยแพร่ในระบบเครือข่ายสารสนเทศของกรมบัญชี
กลาง

๒.๕ ไม่เป็นบุคคลซึ่งถูกระงับชื่อไว้ในบัญชีรายชื่อผู้ทำงานและได้แจ้งเวียนชื่อให้เป็นผู้
ทำงานของหน่วยงานของรัฐในระบบเครือข่ายสารสนเทศของกรมบัญชีกลาง ซึ่งรวมถึงนิติบุคคลที่ผู้ทำงานเป็น
หุ้นส่วนผู้จัดการ กรรมการผู้จัดการ ผู้บริหาร ผู้มีอำนาจในการดำเนินงานในกิจการของนิติบุคคลนั้นด้วย

๒.๖ มีคุณสมบัติและไม่มีลักษณะต้องห้ามตามที่คณะกรรมการนโยบายการจัดซื้อ
จัดจ้าง และการบริหารพัสดุภาครัฐกำหนดในราชกิจจานุเบกษา

๒.๗ เป็นนิติบุคคลผู้มีอาชีพรับจ้างงานที่ประกวดราคาอิเล็กทรอนิกส์ดังกล่าว

๒.๘ ไม่เป็นผู้มีผลประโยชน์ร่วมกันกับผู้ยื่นข้อเสนอรายอื่นที่เข้ายื่นข้อเสนอให้แก่ กรม
ณ วันประกาศประกวดราคาอิเล็กทรอนิกส์ หรือไม่เป็นผู้กระทำการอันเป็นการขัดขวาง การแข่งขันอย่างเป็น

ธรรมในการประกวดราคาอิเล็กทรอนิกส์ครั้งนี้

๒.๙ ไม่เป็นผู้ได้รับเอกสิทธิ์หรือความคุ้มกัน ซึ่งอาจปฏิเสธไม่ยอมขึ้นศาลไทย เว้นแต่รัฐบาล ของผู้ยื่นข้อเสนอได้มีคำสั่งให้สละเอกสิทธิ์และความคุ้มกันเช่นนั้น

๒.๑๐ ผู้ยื่นข้อเสนอต้องเป็นผู้ที่ผ่านการคัดเลือกผู้มีคุณสมบัติเบื้องต้นในการจ้างของกรมทางหลวง โดยเป็นผู้ได้รับการจดทะเบียนเป็นผู้รับเหมา งานบำรุงทางประเภทที่ ๔ งานเสริมผิวทางแบบ Hot Mixed Asphalt และไม่ถูกตัดสิทธิ์ตามเงื่อนไขในการจดทะเบียนผู้รับเหมา

๒.๑๑ กิจการร่วมค้าที่ยื่นข้อเสนอในรูปแบบของ "กิจการร่วมค้า" ต้องมีคุณสมบัติดังนี้ กรณีที่ข้อตกลงระหว่างผู้เข้าร่วมค้ากำหนดให้ผู้เข้าร่วมค้ารายใดรายหนึ่งเป็นผู้เข้าร่วมค้าหลัก ข้อตกลงระหว่างผู้เข้าร่วมค้าจะต้องมีการกำหนดสัดส่วนหน้าที่และความรับผิดชอบในปริมาณงาน สิ่งของหรือมูลค่าตามสัญญาของผู้เข้าร่วมค้าหลักมากกว่าผู้เข้าร่วมค้ารายอื่นทุกราย

กรณีที่ข้อตกลงระหว่างผู้เข้าร่วมค้ากำหนดให้ผู้เข้าร่วมค้ารายใดรายหนึ่งเป็นผู้เข้าร่วมค้าหลัก กิจการร่วมค่านั้นต้องใช้ผลงานของผู้เข้าร่วมค้าหลักรายเดียวเป็นผลงานของกิจการร่วมค้าที่ยื่นข้อเสนอ

สำหรับข้อตกลงระหว่างผู้เข้าร่วมค้าที่ไม่ได้กำหนดให้ผู้เข้าร่วมค้ารายใดเป็นผู้เข้าร่วมค้าหลัก ผู้เข้าร่วมค้าทุกรายจะต้องมีคุณสมบัติครบถ้วนตามเงื่อนไขที่กำหนดไว้ในเอกสารเชิญชวน หรือหนังสือเชิญชวน

กรณีที่ข้อตกลงระหว่างผู้เข้าร่วมค้า กำหนดให้ผู้เข้าร่วมค้ารายใดรายหนึ่งเป็นผู้เข้าร่วมค้าหลัก ผู้เข้าร่วมค้าหลักจะต้องเป็นผู้ประกอบการที่ขึ้นทะเบียนงานก่อสร้าง งานบำรุงทางประเภทที่ในส่วนของผู้เข้าร่วมค้าที่ไม่ใช่ผู้เข้าร่วมค้าหลักจะเป็นผู้ประกอบการที่ขึ้นทะเบียนในสาขา ไว้กับหน่วยงานงานก่อสร้างไว้กับกรมบัญชีกลางหรือไม่ก็ได้

สำหรับข้อตกลงระหว่างผู้เข้าร่วมค้า ที่ไม่ได้กำหนดให้ผู้เข้าร่วมค้ารายใดเป็นผู้เข้าร่วมค้าหลัก ผู้เข้าร่วมค้าทุกรายจะต้องมีคุณสมบัติครบถ้วนตามเงื่อนไขที่กำหนดไว้ในเอกสารเชิญชวน หรือหนังสือเชิญชวน

กรณีที่ข้อตกลงระหว่างผู้เข้าร่วมค้ากำหนดให้มีกรมอบหมายผู้เข้าร่วมค้ารายใดรายหนึ่งเป็นผู้ยื่นข้อเสนอ ในนามกิจการร่วมค้า การยื่นข้อเสนอดังกล่าวไม่ต้องมีหนังสือมอบอำนาจ

สำหรับข้อตกลงระหว่างผู้เข้าร่วมค้าที่ไม่ได้กำหนดให้ผู้เข้าร่วมค้ารายใดเป็นผู้ยื่นข้อเสนอ ผู้เข้าร่วมค้าทุกรายจะต้องลงลายมือชื่อในหนังสือมอบอำนาจให้ผู้เข้าร่วมค้ารายใดรายหนึ่งเป็นผู้ยื่นข้อเสนอ ในนามกิจการร่วมค้า

๒.๑๒ ผู้ยื่นข้อเสนอต้องมีมูลค่าสุทธิของกิจการ ดังนี้

(๑) กรณีผู้ยื่นข้อเสนอเป็นนิติบุคคลที่จัดตั้งขึ้นตามกฎหมายไทยซึ่งได้จดทะเบียนเกินกว่า ๑ ปี ต้องมีมูลค่าสุทธิของกิจการ จากผลต่างระหว่างสินทรัพย์สุทธิหักด้วยหนี้สินสุทธิ ที่ปรากฏในงบแสดงฐานะการเงินที่มีการตรวจรับรองแล้ว ซึ่งจะต้องแสดงค่าเป็นบวก ๑ ปีสุดท้ายก่อนวันยื่นข้อเสนอ

(๒) กรณีผู้ยื่นข้อเสนอเป็นนิติบุคคลที่จัดตั้งขึ้นตามกฎหมายไทย ซึ่งยังไม่มีกร

รายงานงบแสดงฐานะการเงินกับกรมพัฒนาธุรกิจการค้า ให้พิจารณาการกำหนดมูลค่าของทุนจดทะเบียน โดยผู้ยื่นข้อเสนอจะต้องมีทุนจดทะเบียนที่เรียกชำระมูลค่าหุ้นแล้ว ณ วันที่ยื่นข้อเสนอ ไม่ต่ำกว่า ๑ ล้านบาท

(๓) สำหรับการจัดซื้อจัดจ้างครั้งหนึ่งที่มีวงเงินเกิน ๕๐๐,๐๐๐ บาทขึ้นไป กรณีผู้ยื่นข้อเสนอเป็นบุคคลธรรมดา โดยพิจารณาจากหนังสือรับรองบัญชีเงินฝาก ไม่เกิน ๙๐ วันก่อนวันยื่นข้อเสนอ โดยต้องมีเงินฝากคงเหลือในบัญชีธนาคารเป็นมูลค่า ๑ ใน ๔ ของมูลค่างบประมาณของโครงการหรือรายการที่ยื่นข้อเสนอในแต่ละครั้ง และหากเป็นผู้ชนะการจัดซื้อจัดจ้างหรือเป็นผู้ได้รับการคัดเลือกจะต้องแสดงบัญชีเงินฝากที่มีมูลค่าดังกล่าวอีกครั้งหนึ่งในวันลงนามในสัญญา

(๔) กรณีที่ผู้ยื่นข้อเสนอไม่มีมูลค่าสุทธิของกิจการหรือทุนจดทะเบียน หรือมีแต่ไม่เพียงพอที่จะ เข้ายื่นข้อเสนอ ผู้ยื่นข้อเสนอสามารถขอวงเงินสินเชื่อ โดยต้องมีวงเงินสินเชื่อ ๑ ใน ๔ ของมูลค่างบประมาณของโครงการหรือรายการที่ยื่นข้อเสนอในครั้งนั้น (สินเชื่อที่ธนาคารภายในประเทศ หรือบริษัทเงินทุนหรือบริษัทเงินทุนหลักทรัพย์ที่ได้รับอนุญาตให้ประกอบกิจการเงินทุนเพื่อการพาณิชย์ และประกอบธุรกิจค้าประกันตามประกาศของธนาคารแห่งประเทศไทย ตามรายชื่อบริษัทเงินทุนที่ธนาคารแห่งประเทศไทยแจ้งเวียนให้ทราบ โดยพิจารณาจากยอดเงินรวมของวงเงินสินเชื่อที่สำนักงานใหญ่รับรอง หรือที่สำนักงานสาขารับรอง (กรณีได้รับมอบอำนาจจากสำนักงานใหญ่) ซึ่งออกให้แก่ผู้ยื่นข้อเสนอ นับถึงวันยื่นข้อเสนอไม่เกิน ๙๐ วัน)

(๕) กรณีตาม (๑) - (๔) ยกเว้นสำหรับกรณีดังต่อไปนี้

(๕.๑) กรณีที่ผู้ยื่นข้อเสนอเป็นหน่วยงานของรัฐ

(๕.๒) นิติบุคคลที่จัดตั้งขึ้นตามกฎหมายไทยที่อยู่ระหว่างการฟื้นฟูกิจการตามพระราชบัญญัติล้มละลาย (ฉบับที่ ๑๐) พ.ศ. ๒๕๖๑

(๕.๓) งานจ้างก่อสร้าง ที่กรมบัญชีกลางได้ขึ้นทะเบียนผู้ประกอบการงานก่อสร้างแล้ว และงานจ้างก่อสร้างที่หน่วยงานของรัฐได้มีการจัดทำบัญชีผู้ประกอบการงานก่อสร้างที่มีคุณสมบัติเบื้องต้นไว้แล้ว ก่อนวันที่พระราชบัญญัติการจัดซื้อจัดจ้างและการบริหารพัสดุภาครัฐมีผลใช้บังคับ ผู้ยื่นข้อเสนอต้องลงทะเบียนที่มีข้อมูลถูกต้องครบถ้วนในระบบจัดซื้อจัดจ้างภาค๒.๑๓ รัฐด้วย อิเล็กทรอนิกส์ (Electronic Government Procurement : e-GP) ของกรมบัญชีกลาง

๒.๑๔ ผู้ยื่นข้อเสนอต้องมีโรงงานผสมแอสฟัลต์คอนกรีต หรือ โรงงานผสมแอสฟัลต์คอนกรีตแบบเคลื่อนที่ (Mobile Asphalt Concrete Plant) ที่อยู่ในสภาพพร้อมใช้งาน ซึ่งต้องเป็นโรงงานที่แจ้งเริ่มประกอบกิจการแล้ว และต้องแนบสำเนาใบอนุญาตประกอบกิจการโรงงาน (แบบ ร.ง.๔) จากกรมโรงงานอุตสาหกรรมของผู้ยื่นข้อเสนอ ทั้งนี้เอกสารดังกล่าวต้องไม่หมดอายุ ถูกยกเลิก ถูกสั่งพักใช้ หรือเพิกถอน

หรือ ผู้ยื่นข้อเสนอที่ขอใช้ผลิตภัณฑ์จากโรงงานผสมแอสฟัลต์คอนกรีตอื่น ต้องแสดงหลักฐานดังนี้

(ก) เอกสารยินยอมให้ใช้ผลิตภัณฑ์จากผู้ได้รับอนุญาตให้ประกอบกิจการโรงงานผสมแอสฟัลต์คอนกรีต (ตามแบบเอกสารแนบท้ายเอกสารประกวดราคาอิเล็กทรอนิกส์ ข้อ ๑.๒๑)

(ข) สำเนาใบอนุญาตประกอบกิจการโรงงาน (แบบ ร.ง.๔) ซึ่งต้องเป็นโรงงานที่แจ้งเริ่ม

ประกอบกิจการแล้ว และอยู่ในสภาพพร้อมใช้งาน จากกรมโรงงานอุตสาหกรรมของผู้ให้ความยินยอมให้ใช้
ผลิตภัณฑ์จากโรงงานผสมแอสฟัลต์คอนกรีต ทั้งนี้เอกสารดังกล่าวต้องไม่หมดอายุ ถูกยกเลิก ถูกสั่งพักใช้ หรือ
เพิกถอน

๒.๑๕ ผู้ยื่นข้อเสนอต้องแสดงแผนที่ที่ตั้งโรงงานผสมแอสฟัลต์คอนกรีต และเส้นทาง
ขนส่งจากโรงงานผสมแอสฟัลต์คอนกรีตถึงกึ่งกลางของโครงการก่อสร้าง โดยระยะทางขนส่งไม่เกิน ๑๐๐
กิโลเมตร เป็นไปตามบันทึกข้อความ ที่ สว/๔๕๐๖ ลงวันที่ ๒๕ พฤศจิกายน ๒๕๖๒ เรื่อง เสนอให้พิจารณา
ทบทวนมาตรฐานงานทาง (ทล.-ม.) ให้เป็นไปในแนวทางเดียว (ตามแบบเอกสารแนบท้ายเอกสาร
ประกวดราคาอิเล็กทรอนิกส์ ข้อ ๑.๒๒)

๓. หลักฐานการยื่นข้อเสนอ

ผู้ยื่นข้อเสนอจะต้องเสนอเอกสารหลักฐานยื่นมาพร้อมกับการเสนอราคาทางระบบจัดซื้อ
จัดจ้างภาครัฐด้วยอิเล็กทรอนิกส์ โดยแยกเป็น ๒ ส่วน คือ

๓.๑ ส่วนที่ ๑ อย่างน้อยต้องมีเอกสารดังต่อไปนี้

- (๑) ในกรณีผู้ยื่นข้อเสนอเป็นนิติบุคคล
 - (ก) ห้างหุ้นส่วนสามัญหรือห้างหุ้นส่วนจำกัด ให้ยื่นสำเนาหนังสือรับรอง
การจดทะเบียนนิติบุคคล บัญชีรายชื่อหุ้นส่วนผู้จัดการ ผู้มีอำนาจควบคุม (ถ้ามี)
 - (ข) บริษัทจำกัดหรือบริษัทมหาชนจำกัด ให้ยื่นสำเนาหนังสือรับรองการ
จดทะเบียนนิติบุคคล หนังสือบริคณห์สนธิ บัญชีรายชื่อกรรมการผู้จัดการ ผู้มีอำนาจควบคุม (ถ้ามี) และบัญชีผู้
ถือหุ้นรายใหญ่ (ถ้ามี)
 - (๒) ในกรณีผู้ยื่นข้อเสนอเป็นบุคคลธรรมดาหรือคณะบุคคลที่มีขึ้นนิติบุคคล ให้
ยื่นสำเนาบัตรประจำตัวประชาชนของผู้ยื่น ข้อเสนอข้อตกลงที่แสดงถึงการเข้าเป็นหุ้นส่วน (ถ้ามี) สำเนาบัตร
ประจำตัวประชาชนของผู้เป็นหุ้นส่วน หรือสำเนาหนังสือเดินทางของผู้เป็นหุ้นส่วนที่ได้ถือสัญชาติไทย
 - (๓) ในกรณีผู้ยื่นข้อเสนอเป็นผู้ยื่นข้อเสนอรวมกันในฐานะเป็นผู้ร่วมค้า ให้ยื่น
สำเนาสัญญาของการเข้าร่วมค้า และเอกสารตามที่ระบุไว้ใน (๑) หรือ (๒) ของผู้ร่วมค้า แล้วแต่กรณี
 - (๔) ผู้ยื่นข้อเสนอต้องแสดงหลักฐานเกี่ยวกับมูลค่าสุทธิของกิจการ ดังนี้
 - (๔.๑) ในกรณีผู้ยื่นข้อเสนอเป็นนิติบุคคล ให้ยื่นงบแสดงฐานะการเงินที่มี
การรับรองแล้วของ ๑ ปีสุดท้ายก่อนวันยื่นข้อเสนอ โดยให้ยื่นขณะเข้าเสนอราคา
 - (๔.๒) ในกรณีผู้ยื่นข้อเสนอเป็นบุคคลธรรมดา ให้ยื่นหนังสือรับรองบัญชี
เงินฝาก ไม่เกิน ๙๐ วัน ก่อนวันยื่นข้อเสนอ โดยให้ยื่นขณะเข้าเสนอราคา และจะต้องแสดงหนังสือรับรองบัญชี
เงินฝากที่มีมูลค่าดังกล่าวอีกครั้งหนึ่งในวันลงนามในสัญญา
 - (๔.๓) กรณีที่ผู้ยื่นข้อเสนอไม่มีมูลค่าสุทธิของกิจการและทุนจดทะเบียน
หรือมีแต่ไม่เพียงพอที่จะเข้ายื่นข้อเสนอ ให้ยื่นสำเนาหนังสือรับรองวงเงินสินเชื่อ (สินเชื่อที่ธนาคารภายใน
ประเทศหรือบริษัทเงินทุนหรือบริษัทเงินทุนหลักทรัพย์ที่ได้รับอนุญาตให้ประกอบกิจการเงินทุนเพื่อการ
พาณิชย์และประกอบธุรกิจค้าประกัน ตามประกาศของธนาคารแห่งประเทศไทย ตามรายชื่อบริษัทเงินทุนที่

ธนาคารแห่งประเทศไทยแจ้งเวียนให้ทราบ โดยพิจารณาจากยอดเงินรวมของวงเงินสินเชื่อที่สำนักงานใหญ่
รับรองหรือที่สำนักงานสาขารับรอง (กรณีได้รับมอบอำนาจจากสำนักงานใหญ่) ซึ่งออกให้แก่ผู้ยื่นข้อเสนอ นับ
ถึงวันยื่นข้อเสนอไม่เกิน ๙๐ วัน)

(๕) สำเนาหนังสือรับรองการจดทะเบียนหุ้นส่วนในบริษัท และสำเนาใบ
ทะเบียนภาษีมูลค่าเพิ่ม พร้อมทั้งรับรองสำเนาถูกต้อง

บัญชีเอกสารส่วนที่ ๑ ทั้งหมดที่ได้ยื่นพร้อมกับการเสนอราคาทางระบบจัด

(๖)

ข้อจัดจ้างภาครัฐด้วยอิเล็กทรอนิกส์ ตามแบบในข้อ (๑) โดยไม่ต้องแนบในรูปแบบ PDF File (Portable ๑.๗
Document Format)

ทั้งนี้ เมื่อผู้ยื่นข้อเสนอดำเนินการแนบไฟล์เอกสารตามบัญชีเอกสารส่วนที่
๑ ครบถ้วน ถูกต้องแล้ว ระบบจัดซื้อจัดจ้างภาครัฐด้วยอิเล็กทรอนิกส์จะสร้างบัญชีเอกสารส่วนที่ ๑ ตามแบบ
ในข้อ (๑) ให้โดยผู้ยื่นข้อเสนอไม่ต้องแนบบัญชีเอกสารส่วนที่ ๑ ดังกล่าวในรูปแบบ PDF File (Portable
๑.๗

Document Format)

๓.๒ ส่วนที่ ๒ อย่างน้อยต้องมีเอกสารดังต่อไปนี้

(๑) ในกรณีที่ผู้ยื่นข้อเสนอมอบอำนาจให้บุคคลอื่นกระทำการแทนให้แนบ
หนังสือมอบอำนาจซึ่งติดอากรแสตมป์ตามกฎหมาย โดยมีหลักฐานแสดงตัวตนของผู้มอบอำนาจและผู้รับ
มอบอำนาจ ทั้งนี้หากผู้รับมอบอำนาจเป็นบุคคลธรรมดาต้องเป็นผู้ที่บรรลุนิติภาวะตามกฎหมายแล้วเท่านั้น

(๒) หลักประกันการเสนอราคา ตามข้อ ๕

ผู้ยื่นข้อเสนอต้องเป็นผู้ที่ผ่านการคัดเลือกผู้มีคุณสมบัติเบื้องต้นในการจ้าง(๓)
ของกรมทางหลวง โดยเป็นผู้ได้รับการจดทะเบียนเป็นผู้รับเหมา งานบำรุงทางประเภทที่ ๔ งานเสริมผิวทาง
แบบ Hot Mixed Asphalt และไม่ถูกตัดสิทธิ์ตามเงื่อนไขในการจดทะเบียนผู้รับเหมา

(๔) ผู้ยื่นข้อเสนอต้องมีโรงงานผสมแอสฟัลต์คอนกรีต หรือ โรงงานผสม
แอสฟัลต์คอนกรีตแบบเคลื่อนที่ (Mobile Asphalt Concrete Plant) ที่อยู่ในสภาพพร้อมใช้งาน ซึ่งต้องเป็น
โรงงานที่แจ้งเริ่มประกอบกิจการแล้ว และต้องแนบสำเนาใบอนุญาตประกอบกิจการโรงงาน (แบบ ร.ง.๔) จาก
กรมโรงงานอุตสาหกรรมของผู้ยื่นข้อเสนอ ทั้งนี้เอกสารดังกล่าวต้องไม่หมดอายุ ถูกยกเลิก ถูกสั่งพักใช้ หรือ
เพิกถอน

หรือ ผู้ยื่นข้อเสนอที่ขอใช้ผลิตภัณฑ์จากโรงงานผสมแอสฟัลต์คอนกรีตอื่น ต้อง
แสดงหลักฐานดังนี้

(ก) เอกสารยินยอมให้ใช้ผลิตภัณฑ์จากผู้ได้รับอนุญาตให้ประกอบกิจการโรงงาน
ผสมแอสฟัลต์คอนกรีต (ตามแบบเอกสารแนบท้ายเอกสารประกวดราคาอิเล็กทรอนิกส์ ข้อ ๑.๒๑)

(ข) สำเนาใบอนุญาตประกอบกิจการโรงงาน (แบบ ร.ง.๔) ซึ่งต้องเป็นโรงงานที่แจ้ง
เริ่มประกอบกิจการแล้ว และอยู่ในสภาพพร้อมใช้งาน จากกรมโรงงานอุตสาหกรรมของผู้ให้ความยินยอมให้ใช้

ผลิตภัณฑ์จากโรงงานผสมแอสฟัลต์คอนกรีต ทั้งนี้เอกสารดังกล่าวต้องไม่หมดอายุ ถูกยกเลิก ถูกสั่งพักใช้ หรือเพิกถอน

(๕) ผู้ยื่นข้อเสนอต้องแสดงแผนที่ที่ตั้งโรงงานผสมแอสฟัลต์คอนกรีต และเส้นทางขนส่งจากโรงงานผสมแอสฟัลต์คอนกรีตถึงกึ่งกลางของโครงการก่อสร้าง โดยระยะทางขนส่งไม่เกิน ๑๐๐ กิโลเมตร เป็นไปตามบันทึกข้อความ ที่ สว/๔๕๐๖ ลงวันที่ ๒๕ พฤศจิกายน ๒๕๖๒ เรื่อง เสนอให้พิจารณา ทบทวนมาตรฐานงานทาง (ทล.-ม.) ให้เป็นไปในแนวทางเดียว (ตามแบบเอกสารแนบท้ายเอกสารประกวดราคาอิเล็กทรอนิกส์ ข้อ ๑.๒๒)

สำเนาใบขึ้นทะเบียนผู้ประกอบการวิสาหกิจขนาดกลางและขนาดย่อม (๖) (SMEs) (ถ้ามี)

บัญชีเอกสารส่วนที่ ๒ ทั้งหมดที่ได้ยื่นพร้อมกับการเสนอราคาทางระบบจัดซื้อจัดจ้างภาครัฐด้วยอิเล็กทรอนิกส์ตามแบบในข้อ ๑.๗ (๒) โดยไม่ต้องแนบในรูปแบบ PDF File (Portable Document Format)

ทั้งนี้ เมื่อผู้ยื่นข้อเสนอดำเนินการแนบไฟล์เอกสารตามบัญชีเอกสารส่วนที่ ๒ ครบถ้วน ถูกต้องแล้ว ระบบจัดซื้อจัดจ้างภาครัฐด้วยอิเล็กทรอนิกส์จะสร้างบัญชีเอกสารส่วนที่ ๒ ตามแบบในข้อ ๑.๗ (๒) ให้โดยผู้ยื่นข้อเสนอไม่ต้องแนบบัญชีเอกสารส่วนที่ ๒ ดังกล่าวในรูปแบบ PDF File (Portable Document Format)

๔. การเสนอราคา

๔.๑ ผู้ยื่นข้อเสนอต้องยื่นข้อเสนอ และเสนอราคาทางระบบจัดซื้อจัดจ้างภาครัฐด้วยอิเล็กทรอนิกส์ตามที่กำหนดไว้ในเอกสารประกวดราคาอิเล็กทรอนิกส์นี้ โดยไม่มีเงื่อนไขใดๆ ทั้งสิ้น และจะต้องกรอกข้อความให้ถูกต้องครบถ้วน พร้อมทั้งหลักฐานแสดงตัวตนและทำการยืนยันตัวตนของผู้ยื่นข้อเสนอ โดยไม่ต้องแนบใบเสนอราคาในรูปแบบ PDF File (Portable Document Format)

๔.๒ ให้ผู้ยื่นเสนอกรอกรายละเอียดการเสนอราคาในใบเสนอราคาตามแบบเอกสารประกวดราคาจ้างก่อสร้างด้วยวิธีประกวดราคาอิเล็กทรอนิกส์ (e-bidding) ข้อ ๑.๒ ให้ครบถ้วน โดยไม่ต้องยื่น ใบแจ้งปริมาณงานและราคาและใบบัญชีรายการก่อสร้าง ในรูปแบบ PDF File (Portable Document Format)

ในการเสนอราคาให้เสนอราคาเป็นเงินบาทและเสนอราคาได้เพียงครั้งเดียวและราคาเดียว โดยเสนอราคารวม หรือราคาต่อหน่วย หรือราคาต่อรายการ ตามเงื่อนไขที่ระบุไว้ท้ายใบเสนอราคาให้ถูกต้อง ทั้งนี้ ราคารวมที่เสนอจะต้องตรงกันทั้งตัวเลขและตัวหนังสือ ถ้าตัวเลขและตัวหนังสือไม่ตรงกัน ให้ถือตัวหนังสือเป็นสำคัญ โดยคิดราคารวมทั้งสิ้นซึ่งรวมค่าภาษีมูลค่าเพิ่ม ภาษีอากรอื่น และค่าใช้จ่ายทั้งปวงไว้แล้ว

ราคาที่เสนอจะต้องเสนอกำหนดยื่นราคาไม่น้อยกว่า ๒๗๐ วัน ตั้งแต่วันเสนอราคาโดยภายในกำหนดยื่นราคา ผู้ยื่นข้อเสนอต้องรับผิดชอบราคาที่ตนได้เสนอไว้และจะถอนการเสนอราคา มิได้

๔.๓ ผู้ยื่นข้อเสนอจะต้องเสนอกำหนดเวลาดำเนินการก่อสร้างแล้วเสร็จไม่เกิน ๙๐ วัน นับถัดจากวันลงนามในสัญญาจ้าง หรือวันที่ได้รับหนังสือแจ้งจาก กรม ให้เริ่มทำงาน

๔.๔ ก่อนเสนอราคา ผู้ยื่นข้อเสนอควรตรวจดูร่างสัญญา ร่างรายละเอียดขอบเขตของงานทั้งโครงการ (Terms of Reference : TOR) ให้ถี่ถ้วนและเข้าใจเอกสารประกวดราคาจ้างอิเล็กทรอนิกส์ทั้งหมดเสียก่อนที่จะตกลงยื่นข้อเสนอตามเงื่อนไขในเอกสารประกวดราคาจ้างอิเล็กทรอนิกส์

๔.๕ ผู้ยื่นข้อเสนอจะต้องยื่นข้อเสนอและเสนอราคาทางระบบจัดซื้อจัดจ้างภาครัฐด้วย อิเล็กทรอนิกส์ในวันที่ ระหว่างเวลา น. ถึง น. และเวลาในการเสนอราคาให้ถือตามเวลาของระบบจัดซื้อจัดจ้างภาครัฐด้วยอิเล็กทรอนิกส์เป็นเกณฑ์

เมื่อพ้นกำหนดเวลายื่นข้อเสนอและเสนอราคาแล้ว จะไม่รับเอกสารการยื่นข้อเสนอ และการเสนอราคาใดๆ โดยเด็ดขาด

๔.๖ ผู้ยื่นข้อเสนอต้องจัดทำเอกสารสำหรับใช้ในการเสนอราคาในรูปแบบไฟล์เอกสาร ประเภท PDF File (Portable Document Format) โดยผู้ยื่นข้อเสนอต้องเป็นผู้รับผิดชอบตรวจสอบความครบถ้วน ถูกต้อง และชัดเจนของเอกสาร PDF File ก่อนที่จะยืนยันการเสนอราคา แล้วจึงส่งข้อมูล (Upload) เพื่อเป็นการเสนอราคาให้แก่กรม ผ่านทางระบบจัดซื้อจัดจ้างภาครัฐด้วยอิเล็กทรอนิกส์

๔.๗ คณะกรรมการพิจารณาผลการประกวดราคาอิเล็กทรอนิกส์จะดำเนินการตรวจสอบ คุณสมบัติของผู้ยื่นข้อเสนอแต่ละรายว่า เป็นผู้ยื่นข้อเสนอที่มีผลประโยชน์ร่วมกันกับผู้ยื่นเสนอรายอื่นตามข้อ ๑.๖ (๑) หรือไม่ หากปรากฏว่าผู้ยื่นเสนอรายใดเป็นผู้ยื่นข้อเสนอที่มีผลประโยชน์ร่วมกันกับผู้ยื่นเสนอรายอื่น คณะกรรมการฯ จะตัดรายชื่อผู้ยื่นเสนอราคาที่มีผลประโยชน์ร่วมกันนั้นออกจากการเป็นผู้ยื่นข้อเสนอ

หากปรากฏต่อคณะกรรมการพิจารณาผลการประกวดราคาอิเล็กทรอนิกส์ว่า ก่อนหรือในขณะที่มีการพิจารณาข้อเสนอ มีผู้ยื่นเสนอรายใดกระทำการอันเป็นการขัดขวางการแข่งขันอย่างเป็นธรรมตาม ข้อ ๑.๖ (๒) และคณะกรรมการฯ เชื่อว่ามีการกระทำอันเป็นการขัดขวางการแข่งขันอย่างเป็นธรรม คณะกรรมการฯ จะตัดรายชื่อผู้ยื่นเสนอรายนั้นออกจากการเป็นผู้ยื่นข้อเสนอ และกรม จะพิจารณาลงโทษผู้ยื่นเสนอดังกล่าวเป็นผู้ที่งาน เว้นแต่ กรม จะพิจารณาเห็นว่า ผู้ยื่นเสนอรายนั้น มิใช่เป็นผู้ริเริ่มให้มีการกระทำดังกล่าวและได้ให้ความร่วมมือเป็นประโยชน์ต่อการพิจารณาของกรม

๔.๘ ผู้ยื่นข้อเสนอจะต้องปฏิบัติ ดังนี้

- (๑) ปฏิบัติตามเงื่อนไขที่ระบุไว้ในเอกสารประกวดราคาอิเล็กทรอนิกส์
- (๒) ราคาที่เสนอจะต้องเป็นราคาที่รวมภาษีมูลค่าเพิ่ม และภาษีอื่นๆ (ถ้ามี) รวมค่าใช้จ่ายทั้งปวงไว้ด้วยแล้ว
- (๓) ผู้ยื่นข้อเสนอจะต้องลงทะเบียนเพื่อเข้าสู่กระบวนการเสนอราคา ตามวันเวลาที่กำหนด
- (๔) ผู้ยื่นข้อเสนอจะถอนการเสนอราคาที่เสนอแล้วไม่ได้
- (๕) ผู้ยื่นข้อเสนอต้องศึกษาและทำความเข้าใจในระบบและวิธีการเสนอราคา

ด้วยวิธีประกวดราคาอิเล็กทรอนิกส์ ของกรมบัญชีกลางที่แสดงไว้ในเว็บไซต์ www.gprocurement.go.th

๔.๙ คู่สัญญาต้องจัดทำแผนการทำงานมาให้ภายใน ๗ วัน นับถัดจากวันลงนามในสัญญา โดยจัดทำแผนการทำงานตามเอกสารแนบท้ายเอกสารประกวดราคาอิเล็กทรอนิกส์ เว้นแต่เป็นกรณีสัญญาที่มีวงเงินไม่เกิน ๕๐๐,๐๐๐ บาท ทั้งนี้ แผนการทำงานให้ถือเป็นเอกสารส่วนหนึ่งของสัญญา

๔.๑๐ ผู้ยื่นข้อเสนอที่เป็นผู้ชนะการเสนอราคาต้องจัดทำแผนการใช้วัสดุที่ผลิตในประเทศและแผนการใช้เหล็กที่ผลิตในประเทศ โดยยื่นให้หน่วยงานของรัฐภายใน ๖๐ วัน นับถัดจากวันลงนามในสัญญา

๕. หลักประกันการเสนอราคา

ผู้ยื่นข้อเสนอต้องวางหลักประกันการเสนอราคาพร้อมกับการเสนอราคาทางระบบการสั่งซื้อจัดจ้างภาครัฐด้วยอิเล็กทรอนิกส์ โดยใช้หลักประกันอย่างหนึ่งอย่างใดดังต่อไปนี้

จำนวน ๑,๐๐๐,๐๐๐.๐๐ บาท (หนึ่งล้านบาทถ้วน)

๕.๑ เช็คหรือตราพท์ที่ธนาคารเซ็นสั่งจ่าย ซึ่งเป็นเช็คหรือตราพท์ลงวันที่ที่ใช้เช็คหรือตราพท์นั้นชำระต่อเจ้าหน้าทีในวันที่ยื่นข้อเสนอ หรือก่อนวันนั้นไม่เกิน ๓ วันทำการ

๕.๒ หนังสือค้ำประกันอิเล็กทรอนิกส์ของธนาคารภายในประเทศตามแบบที่คณะกรรมการนโยบายกำหนด

๕.๓ พันธบัตรรัฐบาลไทย

๕.๔ หนังสือค้ำประกันของบริษัทเงินทุนหรือบริษัทเงินทุนหลักทรัพย์ที่ได้รับอนุญาตให้ ประกอบกิจการเงินทุนเพื่อการพาณิชย์และประกอบธุรกิจค้ำประกันตามประกาศของธนาคารแห่งประเทศไทย ตามรายชื่อบริษัทเงินทุนที่ธนาคารแห่งประเทศไทยแจ้งเวียนให้ทราบ โดยอนุโลมให้ใช้ตามตัวอย่างหนังสือค้ำประกันของธนาคารที่คณะกรรมการนโยบายกำหนด

กรณีที่ผู้ยื่นข้อเสนอ นำเช็คหรือตราพท์ที่ธนาคารสั่งจ่ายหรือพันธบัตรรัฐบาลไทยหรือหนังสือค้ำประกันของบริษัทเงินทุนหรือบริษัทเงินทุนหลักทรัพย์ มาวางเป็นหลักประกันการเสนอราคาจะต้อง ส่งต้นฉบับเอกสารดังกล่าวมาให้กรมตรวจสอบความถูกต้องในวันที่ ระหว่างเวลา น. ถึง น.

กรณีที่ผู้ยื่นข้อเสนอที่ยื่นข้อเสนอในรูปแบบของ "กิจการร่วมค้า" ประสงค์จะใช้หนังสือค้ำประกันอิเล็กทรอนิกส์ของธนาคารในประเทศเป็นหลักประกันการเสนอราคาให้ระบุชื่อผู้เข้าร่วมค้ำรายที่ สัญญาร่วมค้ำกำหนดให้เป็นผู้เข้ายื่นข้อเสนอกับหน่วยงานของรัฐเป็นผู้ยื่นข้อเสนอ

หลักประกันการเสนอราคาตามข้อนี้ กรมจะคืนให้ผู้ยื่นข้อเสนอหรือผู้ค้ำประกันภายใน ๑๕ วัน นับถัดจากวันที่กรมได้พิจารณาเห็นชอบรายงานผลคัดเลือกผู้ชนะการประกวดราคาเรียบร้อยแล้ว เว้นแต่ผู้ยื่นข้อเสนอรายที่คัดเลือกไว้ซึ่งเสนอราคาต่ำสุดหรือได้คะแนนรวมสูงสุดไม่เกิน ๓ ราย ให้คืนได้ต่อเมื่อได้ทำสัญญาหรือข้อตกลง หรือผู้ยื่นข้อเสนอได้พ้นจากข้อผูกพันแล้ว

การคืนหลักประกันการเสนอราคา ไม่ว่าในกรณีใด ๆ จะคืนให้โดยไม่มีดอกเบี้ย

๖. หลักเกณฑ์และสิทธิในการพิจารณา

๖.๑ การพิจารณาผลการยื่นข้อเสนอประกวดราคาอิเล็กทรอนิกส์ครั้งนี้ กรมจะพิจารณาตัดสินโดยใช้หลักเกณฑ์ ราคา

๖.๒ การพิจารณาผู้ชนะการยื่นข้อเสนอ
กรณีใช้หลักเกณฑ์ราคาในการพิจารณาผู้ชนะการยื่นข้อเสนอ กรม จะพิจารณาจาก ราคารวม

๖.๓ หากผู้ยื่นข้อเสนอรายใดมีคุณสมบัติไม่ถูกต้องตามข้อ ๒ หรือยื่นหลักฐานการยื่นข้อเสนอไม่ถูกต้อง หรือไม่ครบถ้วนตามข้อ ๓ หรือยื่นข้อเสนอไม่ถูกต้องตามข้อ ๔ แล้ว คณะกรรมการพิจารณาผล การประกวดราคาอิเล็กทรอนิกส์จะไม่รับพิจารณาข้อเสนอของผู้ยื่นข้อเสนอรายนั้น เว้นแต่ ผู้ยื่นข้อเสนอรายใดเสนอเอกสารทางเทคนิคหรือรายละเอียดคุณลักษณะเฉพาะของพัสดุที่จะจ้างไม่ครบถ้วน หรือเสนอรายละเอียดแตกต่างไปจากเงื่อนไขที่กรมกำหนดไว้ในประกาศและเอกสารประกวดราคาอิเล็กทรอนิกส์ ในส่วนที่มีใช้สาระสำคัญและความแตกต่างนั้น ไม่มีผลทำให้เกิดการได้เปรียบเสียเปรียบ ต่อผู้ยื่นข้อเสนอรายอื่น หรือเป็นการผิดพลาดเล็กน้อย คณะกรรมการฯ อาจพิจารณาผ่อนปรนการตัดสินสิทธิ ผู้ยื่นข้อเสนอรายนั้น

๖.๔ กรมสงวนสิทธิ์ไม่พิจารณาข้อเสนอของผู้ยื่นข้อเสนอโดยไม่มี การผ่อนผัน ในกรณีดังต่อไปนี้

(๑) ไม่กรอกชื่อผู้ยื่นข้อเสนอในการเสนอราคาทางระบบจัดซื้อจัดจ้าง ด้วยอิเล็กทรอนิกส์

(๒) เสนอรายละเอียดแตกต่างไปจากเงื่อนไขที่กำหนดในเอกสารประกวดราคา อิเล็กทรอนิกส์ที่เป็นสาระสำคัญ หรือมีผลทำให้เกิดความได้เปรียบเสียเปรียบแก่ผู้ยื่นข้อเสนอรายอื่น

๖.๕ ในการตัดสินการประกวดราคาอิเล็กทรอนิกส์หรือในการทำสัญญา คณะกรรมการพิจารณาผลการประกวดราคาอิเล็กทรอนิกส์หรือกรม มีสิทธิให้ผู้ยื่นข้อเสนอชี้แจงข้อเท็จจริงเพิ่มเติมได้ กรมมีสิทธิที่จะไม่รับข้อเสนอ ไม่รับราคา หรือไม่ทำสัญญา หากข้อเท็จจริงดังกล่าวไม่เหมาะสมหรือไม่ถูกต้อง

๖.๖ กรมทรงไว้ซึ่งสิทธิที่จะไม่รับราคาต่ำสุด หรือราคาหนึ่งราคาใด หรือราคาที่เสนอทั้งหมดก็ได้ และอาจพิจารณาเลือกจ้างในจำนวน หรือขนาด หรือเฉพาะรายการหนึ่งรายการใด หรืออาจจะยกเลิก การประกวดราคาอิเล็กทรอนิกส์โดยไม่พิจารณาจัดจ้างเลยก็ได้ สุดแต่จะพิจารณา ทั้งนี้ เพื่อประโยชน์ของทางราชการเป็นสำคัญ และให้ถือว่าการตัดสินของ กรมเป็นเด็ดขาด ผู้ยื่นข้อเสนอจะเรียกร้องค่าใช้จ่าย หรือค่าเสียหายใดๆ มิได้ รวมทั้ง กรมจะพิจารณายกเลิกการประกวดราคาอิเล็กทรอนิกส์และลงโทษผู้ยื่นข้อเสนอเป็นผู้ทำงาน ไม่ว่าจะเป็นผู้ยื่นข้อเสนอที่ได้รับการคัดเลือกหรือไม่ก็ตาม หากมีเหตุที่เชื่อถือได้ว่ายื่นข้อเสนอกระทำการโดยไม่สุจริต เช่น การเสนอเอกสารอันเป็นเท็จ หรือใช้ข้อมูลคลาดเคลื่อน หรือนิติบุคคลอื่นมาเสนอราคาแทน เป็นต้น

ในกรณีที่ผู้ยื่นข้อเสนอรายที่เสนอราคาต่ำสุด เสนอราคาต่ำจนคาดหมายได้ว่าไม่อาจดำเนินงานตามเอกสารประกวดราคาอิเล็กทรอนิกส์ได้ คณะกรรมการพิจารณาผลการประกวดราคา

อิเล็กทรอนิกส์หรือกรม จะให้ผู้ยื่นข้อเสนอที่ชี้แจงและแสดงหลักฐานที่ทำให้เชื่อได้ว่า ผู้ยื่นข้อเสนอสามารถดำเนินงานตามเอกสารประกวดราคาอิเล็กทรอนิกส์ให้เสร็จสมบูรณ์ หากคำชี้แจงไม่เป็นที่ยอมรับได้ กรม มีสิทธิที่จะไม่รับข้อเสนอหรือไม่รับราคาของผู้ยื่นข้อเสนอนั้น ทั้งนี้ ผู้ยื่นข้อเสนอดังกล่าวไม่มีสิทธิเรียกร้องค่าใช้จ่ายหรือค่าเสียหายใดๆ จากกรม

๖.๗ ก่อนลงนามในสัญญา กรม อาจประกาศยกเลิกการประกวดราคาอิเล็กทรอนิกส์ หากปรากฏว่ามีการกระทำที่เข้าลักษณะผู้ยื่นข้อเสนอที่ชนะการประกวดราคาหรือที่ได้รับการคัดเลือกมีผลประโยชน์ร่วมกัน หรือมีส่วนได้เสียกับผู้ยื่นข้อเสนอรายอื่น หรือขัดขวางการแข่งขันอย่างเป็นธรรม หรือสมยอมกันกับผู้ยื่นข้อเสนอรายอื่น หรือเจ้าหน้าที่ในการเสนอราคา หรือสื่อว่ากระทำการทุจริตอื่นใดในการเสนอราคา

๖.๘ หากผู้ยื่นข้อเสนอซึ่งเป็นผู้ประกอบการ SMEs เสนอราคาสูงกว่าราคาต่ำสุดของผู้ยื่นข้อเสนอรายอื่นที่ไม่เกินร้อยละ ๑๐ ให้นำหน่วยงานของรัฐจัดซื้อจัดจ้างกับผู้ประกอบการ SMEs ดังกล่าว โดยจัดเรียงลำดับผู้ยื่นข้อเสนอซึ่งเป็นผู้ประกอบการ SMEs ซึ่งเสนอราคาสูงกว่าราคาต่ำสุดของผู้ยื่นข้อเสนอรายอื่นไม่เกินร้อยละ ๑๐ ที่จะเรียกมาทำสัญญาไม่เกิน ๓ ราย

ผู้ยื่นข้อเสนอที่เป็นกิจการร่วมค้าที่จะได้สิทธิตามวรรคหนึ่ง ผู้เข้าร่วมค้าทุกราย จะต้องเป็นผู้ประกอบการ SMEs

ทั้งนี้ ผู้ประกอบการ SMEs ที่จะได้แต้มต่อด้านราคาตามวรรคหนึ่ง จะต้องมีวงเงินสัญญาสะสมตามปีปฏิทินรวมกับราคาที่เสนอในครั้งนั้นแล้ว มีมูลค่ารวมกันไม่เกินมูลค่าของรายได้ตามขนาดที่ขึ้นทะเบียนไว้กับ สสว.

๖.๙ หากผู้ยื่นข้อเสนอซึ่งมิใช่ผู้ประกอบการ SMEs แต่เป็นบุคคลธรรมดาที่ถือสัญชาติไทยหรือนิติบุคคลที่จัดตั้งขึ้นตามกฎหมายไทยเสนอราคาสูงกว่าราคาต่ำสุดของผู้ยื่นข้อเสนอซึ่งเป็นผู้ประกอบการธรรมดาที่มีได้ถือสัญชาติไทยหรือนิติบุคคลที่จัดตั้งขึ้นตามกฎหมายของต่างประเทศไม่เกินร้อยละ ๓ ให้จัดซื้อจัดจ้างกับบุคคลธรรมดาที่ถือสัญชาติไทยหรือนิติบุคคลที่จัดตั้งขึ้นตามกฎหมายไทยดังกล่าว

ผู้ยื่นข้อเสนอที่เป็นกิจการร่วมค้าที่จะได้สิทธิตามวรรคหนึ่ง ผู้เข้าร่วมค้าทุกราย จะต้องเป็นบุคคลธรรมดาที่ถือสัญชาติไทยหรือนิติบุคคลที่จัดตั้งขึ้นตามกฎหมายไทย

๗. การทำสัญญาจ้างก่อสร้าง

ผู้ชนะการประกวดราคาอิเล็กทรอนิกส์จะต้องทำสัญญาจ้างตามแบบสัญญา ดังระบุในข้อ ๑.๓ หรือทำข้อตกลงเป็นหนังสือกับกรม ภายใน ๗ วัน นับถัดจากวันที่ได้รับแจ้ง และจะต้องวางหลักประกันสัญญาเป็นจำนวนเงินเท่ากับร้อยละ ๕ ของราคาค่าจ้างที่ประกวดราคาอิเล็กทรอนิกส์ ให้กรมยึดถือไว้ในขณะทำสัญญาโดยใช้หลักประกันอย่างหนึ่งอย่างใด ดังต่อไปนี้

๗.๑ เงินสด

๗.๒ เช็คหรือตราพท์ที่ธนาคารเซ็นสั่งจ่าย ซึ่งเป็นเช็คหรือตราพท์ลงวันที่ที่ใช้เช็คหรือตราพท์นั้น ชำระต่อเจ้าหน้าที่ในวันทำสัญญา หรือก่อนวันนั้นไม่เกิน ๓ วันทำการ

๗.๓ หนังสือค้ำประกันของธนาคารภายในประเทศ ตามตัวอย่างที่คณะกรรมการนโยบายกำหนด ดังระบุในข้อ ๑.๔ (๒) หรือจะเป็นหนังสือค้ำประกันอิเล็กทรอนิกส์ตามวิธีการที่กรมบัญชีกลาง

กำหนด

๗.๔ หนังสือค้ำประกันของบริษัทเงินทุน หรือบริษัทเงินทุนหลักทรัพย์ที่ได้รับอนุญาต ให้ประกอบกิจการเงินทุนเพื่อการพาณิชย์และประกอบธุรกิจค้ำประกันตามประกาศของธนาคารแห่งประเทศไทย ตามรายชื่อบริษัทเงินทุนที่ธนาคารแห่งประเทศไทยแจ้งเวียนให้ทราบ โดยอนุโลมให้ใช้ตามตัวอย่าง หนังสือค้ำประกันของธนาคารที่คณะกรรมการนโยบายกำหนด ดังระบุในข้อ ๑.๔ (๒)

๗.๕ พันธบัตรรัฐบาลไทย

หลักประกันนี้จะคืนให้ โดยไม่มีดอกเบี้ยภายใน ๑๕ วันนับถัดจากวันที่ผู้ชนะการประกวดราคาอิเล็กทรอนิกส์ (ผู้รับจ้าง) พ้นจากข้อผูกพันตามสัญญาจ้างแล้ว

๘. ค่าจ้างและการจ่ายเงิน

กรรมกรจะจ่ายค่าจ้างต่อหน่วยของงานแต่ละรายการที่ได้ทำสำเร็จจริงตามราคาต่อหน่วย ที่กำหนดไว้ในใบแจ้งปริมาณงานและราคา นอกจากในกรณีต่อไปนี้

(๑) เมื่อปริมาณงานที่ทำเสร็จจริงในส่วนที่เกินกว่าร้อยละ ๑๒๕ (หนึ่งร้อยยี่สิบห้า) แต่ไม่เกินร้อยละ ๑๕๐ (หนึ่งร้อยห้าสิบ) ของปริมาณงานที่กำหนดไว้ในสัญญาหรือใบแจ้งปริมาณงานและราคา จะจ่ายให้อัตราร้อยละ ๙๐ (เก้าสิบ) ของราคาต่อหน่วยตามสัญญา

(๒) เมื่อปริมาณงานที่ทำเสร็จจริงในส่วนที่เกินกว่าร้อยละ ๑๕๐ (หนึ่งร้อยห้าสิบ) ของปริมาณงานที่กำหนดไว้ในสัญญาหรือใบแจ้งปริมาณงานและราคา จะจ่ายให้อัตราร้อยละ ๘๓ (แปดสิบสาม) ของราคาต่อหน่วยตามสัญญา

(๓) เมื่อปริมาณงานที่ทำเสร็จจริงน้อยกว่าร้อยละ ๗๕ (เจ็ดสิบห้า) ของปริมาณงานที่กำหนดไว้ในสัญญาหรือใบแจ้งปริมาณงานและราคา จะจ่ายให้ตามราคาต่อหน่วยในสัญญา และจะจ่ายเพิ่มชดเชยเป็นค่า overhead และ mobilization สำหรับงานรายการนั้น ในอัตราร้อยละ ๑๗ (สิบเจ็ด) ของผลต่างระหว่างปริมาณงานทั้งหมดของงานรายการนั้นตามสัญญาโดยประมาณ กับปริมาณงานที่ทำเสร็จจริงคูณด้วยราคาต่อหน่วยตามสัญญา ทั้งนี้ การจ่ายเงินเพิ่มชดเชยเป็นค่า Overhead และ Mobilization ดังกล่าว ผู้ว่าจ้างจะจ่ายให้แก่ผู้รับจ้างในงวดสุดท้ายของการจ่ายเงินค่างานตามสัญญา

(๔) กรรมกรจะจ่ายเงินที่เพิ่มขึ้นตาม (๑) และ (๒) ดังกล่าวข้างต้น ในงวดสุดท้ายของการจ่ายเงิน หรือก่อนงวดสุดท้ายของการจ่ายเงิน ตามที่กรรมกรจะพิจารณาตามที่เห็นสมควร เว้นแต่กรณีที่กรรมกรพิจารณาเห็นว่าปริมาณงานที่ทำเสร็จจริงดังกล่าว มิได้มีส่วนเกี่ยวข้องกับงานอื่นที่เหลือ อีกทั้งงานที่เหลืออยู่ก็มิได้มีผลกระทบต่อค่าจ้างที่แล้วเสร็จจริงในงวดดังกล่าว ทั้งนี้ กรรมกร อาจจ่ายเงินที่เพิ่มขึ้นให้แก่ผู้รับจ้างพร้อมกับการจ่ายเงินค่างานงวดนั้น ๆ และการพิจารณาว่างานใดอยู่ในหลักเกณฑ์ดังกล่าวหรือไม่เป็นดุลพินิจโดยเด็ดขาดของกรรมกร

กรรมกรจะจ่ายเงินค่าจ้างให้แก่ผู้รับจ้างเป็นรายเดือนตามเนื้องานที่ทำเสร็จจริงเมื่อกรรมกรหรือเจ้าหน้าที่ของ กรรมกร ได้ทำการตรวจสอบผลงานที่ทำเสร็จแล้ว และปรากฏว่าเป็นที่พอใจตรงตาม

ข้อกำหนดแห่งสัญญาทุกประการ กรม จะออกหนังสือรับรองการรับมอบงานนั้นไว้แก่ผู้รับจ้าง
การจ่ายเงินงวดสุดท้ายจะจ่ายให้เมื่องานทั้งหมดตามสัญญาได้แล้วเสร็จทุก
ประการ

๙. อัตราค่าปรับ

ค่าปรับตามสัญญาจ้างแนบท้ายเอกสารประกวดราคาอิเล็กทรอนิกส์ หรือข้อตกลงจ้าง
เป็นหนังสือจะกำหนด ดังนี้

๙.๑ กรณีที่ผู้รับจ้างนำงานที่รับจ้างไปจ้างช่วงให้ผู้อื่นทำอีกทอดหนึ่งโดยไม่ได้รับ
อนุญาตจากกรม จะกำหนดค่าปรับสำหรับการฝ่าฝืนดังกล่าวเป็นจำนวนร้อยละ ๑๐.๐๐ ของวงเงินของงานจ้าง
ช่วงนั้น

๙.๒ กรณีที่ผู้รับจ้างปฏิบัติผิดสัญญาจ้างก่อสร้าง นอกเหนือจากข้อ ๙.๑ จะกำหนด
ค่าปรับเป็นรายวันเป็นจำนวนเงินตายตัวในอัตราร้อยละ ๐.๒๕ ของราคางานจ้าง

๑๐. การรับประกันความชำรุดบกพร่อง

ผู้ชนะการประกวดราคาอิเล็กทรอนิกส์ซึ่งได้ทำสัญญาจ้าง ตามแบบ ดังระบุในข้อ ๑.๓
หรือข้อตกลงจ้างเป็นหนังสือแล้วแต่กรณี จะต้องรับประกันความชำรุดบกพร่องของงานจ้างที่เกิดขึ้นภายใน
ระยะเวลา ไม่น้อยกว่า ๒ ปี นับถัดจากวันที่กรมได้รับมอบงาน โดยต้องบริหารจัดการซ่อมแซมแก้ไขให้ใช้การ
ได้ดีดังเดิมภายใน ๑๕ วัน นับถัดจากวันที่ได้รับแจ้งความชำรุดบกพร่อง

๑๑. การจ่ายเงินล่วงหน้า

ผู้ยื่นข้อเสนอมีสิทธิเสนอขอรับเงินล่วงหน้า ในอัตราไม่เกินร้อยละ ๑๕ ของราคาจ้าง
ทั้งหมด แต่ทั้งนี้จะต้องส่งมอบหลักประกันเงินล่วงหน้า เป็นพันธบัตรรัฐบาลไทย หรือหนังสือค้ำประกันหรือ
หนังสือค้ำประกันอิเล็กทรอนิกส์ของธนาคารในประเทศตามแบบดังระบุในข้อ ๑.๔ (๓) ให้แก่กรมก่อนการรับ
เงินล่วงหน้า

๑๒. ข้อสงวนสิทธิในการยื่นข้อเสนอและอื่น ๆ

๑๒.๑ เงินค่าจ้างสำหรับงานจ้างครั้งนี้ ได้มาจากเงินงบประมาณประจำปี พ.ศ. ๒๕๖๘
การลงนามในสัญญาจะกระทำได้อต่อเมื่อ กรมได้รับอนุมัติเงิน ค่าก่อสร้างจากเงิน
งบประมาณประจำปี พ.ศ. ๒๕๖๘

๑๒.๒ เมื่อกรมได้คัดเลือกผู้ยื่นข้อเสนอรายใดให้เป็นผู้รับจ้าง และได้ตกลงจ้าง ตามการ
ประกวดราคาอิเล็กทรอนิกส์แล้ว ถ้าผู้รับจ้างจะต้องสั่งหรือนำสิ่งของมาเพื่องานจ้างดังกล่าวเข้ามาจากต่าง
ประเทศ และของนั้นต้องนำเข้ามาโดยทางเรือในเส้นทางที่มีเรือไทยเดินอยู่ และสามารถให้บริการรับขนได้ตาม
ที่รัฐมนตรีว่าการกระทรวงคมนาคมประกาศกำหนด ผู้ยื่นข้อเสนอซึ่งเป็นผู้รับจ้างจะต้องปฏิบัติตามกฎหมายว่า
ด้วยการส่งเสริมการพาณิชย์ ดังนี้

(๑) แจ้งการสั่งหรือนำสิ่งของดังกล่าวเข้ามาจากต่างประเทศต่อกรมเจ้าท่า
ภายใน ๗ วัน นับตั้งแต่วันที่ผู้รับจ้างสั่งหรือซื้อของจากต่างประเทศ เว้นแต่เป็นของที่รัฐมนตรีว่าการกระทรวง
คมนาคมประกาศยกเว้นให้บรรทุกโดยเรืออื่นได้

(๒) จัดการให้สิ่งของดังกล่าวบรรทุกโดยเรือไทย หรือเรือที่มีสิทธิเช่นเดียวกับเรือไทยจากต่างประเทศมายังประเทศไทย เว้นแต่จะได้รับอนุญาตจากกรมเจ้าท่า ให้บรรทุกสิ่งของนั้น โดยเรืออื่น ที่มีใช้เรือไทย ซึ่งจะต้องได้รับอนุญาตเช่นนั้นก่อนบรรทุกของลงเรืออื่น หรือเป็นของที่รัฐมนตรีว่าการกระทรวงคมนาคมประกาศยกเว้นให้บรรทุกโดยเรืออื่น

(๓) ในกรณีที่ไม่ปฏิบัติตาม (๑) หรือ (๒) ผู้รับจ้างจะต้องรับผิดชอบตามกฎหมายว่าด้วยการส่งเสริมการพาณิชย์

๑๒.๓ ผู้ยื่นข้อเสนอซึ่งกรมได้คัดเลือกแล้ว ไม่ไปทำสัญญาหรือข้อตกลงจ้างเป็นหนังสือ ภายในเวลาที่กำหนดดังระบุไว้ในข้อ ๗ กรมจะริบหลักประกันการยื่นข้อเสนอ หรือเรียกจากผู้ออกหนังสือค้ำประกัน การยื่นข้อเสนอทันที และอาจพิจารณาเรียกร้องให้ชดใช้ความเสียหายอื่น (ถ้ามี) รวมทั้งจะพิจารณาให้เป็นผู้ที่จ้าง ตามระเบียบกระทรวงการคลังว่าด้วยการจัดซื้อจัดจ้างและการบริหารพัสดุภาครัฐ

๑๒.๔ กรมสงวนสิทธิ์ที่จะแก้ไขเพิ่มเติมเงื่อนไข หรือข้อกำหนดในแบบสัญญาหรือข้อตกลงจ้างเป็นหนังสือให้เป็นไปตามความเห็นของสำนักงานอัยการสูงสุด (ถ้ามี)

๑๒.๕ ในกรณีที่เอกสารแนบท้ายเอกสารประกวดราคาอิเล็กทรอนิกส์ มีความขัดหรือแย้งกันผู้ยื่นข้อเสนอจะต้องปฏิบัติตามคำวินิจฉัยของกรม คำวินิจฉัยดังกล่าวให้ถือเป็นที่สุด และ ผู้ยื่นข้อเสนอไม่มีสิทธิเรียกร้องค่าใช้จ่ายใดๆ เพิ่มเติม

๑๒.๖ กรม อาจประกาศยกเลิกการจัดจ้างในกรณีต่อไปนี้ได้ โดยที่ผู้ยื่นข้อเสนอจะเรียกร้องค่าเสียหายใดๆ จากกรมไม่ได้

(๑) กรมไม่ได้รับการจัดสรรเงินที่จะใช้ในการจัดจ้างหรือได้รับจัดสรรแต่ไม่เพียงพอที่จะทำการจัดจ้างครั้งนี้ต่อไป

(๒) มีการกระทำที่เข้าลักษณะผู้ยื่นข้อเสนอที่ชนะการจัดจ้างหรือที่ได้รับการคัดเลือกมี ผลประโยชน์ร่วมกัน หรือมีส่วนได้เสียกับผู้ยื่นข้อเสนอรายอื่น หรือขัดขวางการแข่งขันอย่างเป็นธรรมหรือสมยอมกันกับผู้ยื่นข้อเสนอรายอื่น หรือเจ้าหน้าที่ในการเสนอราคา หรือสื่อว่ากระทำการทุจริตอื่นใดในการเสนอราคา

(๓) การทำการจัดจ้างครั้งนี้ต่อไปอาจก่อให้เกิดความเสียหายแก่กรม หรือกระทบต่อประโยชน์สาธารณะ

(๔) กรณีอื่นในทำนองเดียวกับ (๑) (๒) หรือ (๓) ตามที่กำหนดในกฎกระทรวงซึ่งออกตามความในกฎหมายว่าด้วยการจัดซื้อจัดจ้างและการบริหารพัสดุภาครัฐ

๑๓. การปรับราคาค่างานก่อสร้าง

การปรับราคาค่างานก่อสร้างตามสูตรการปรับราคาดังระบุในข้อ ๑.๕ จะนำมาใช้ในกรณีที่ ค่างานก่อสร้างลดลงหรือเพิ่มขึ้น โดยวิธีการต่อไปนี้

ตามเงื่อนไข หลักเกณฑ์ สูตรและวิธีคำนวณที่ใช้กับสัญญาแบบปรับราคาได้ตามมติคณะรัฐมนตรีเมื่อวันที่ ๒๒ สิงหาคม ๒๕๓๒ เรื่อง การพิจารณาช่วยเหลือผู้ประกอบการก่อสร้าง ตามหนังสือสำนักเลขาธิการคณะรัฐมนตรี ที่ นร ๐๒๐๓/ว ๑๐๙ ลงวันที่ ๒๔ สิงหาคม ๒๕๓๒

สูตรการปรับราคา (สูตรค่า K) จะต้องคงที่ที่ระดับที่กำหนดไว้ในวันแล้วเสร็จตามที่กำหนดไว้ในสัญญา หรือภายในระยะเวลาที่กรมได้ขยายออกไป โดยจะใช้สูตรของทางราชการที่ได้รับในข้อ ๑.๕

๑๔. มาตรฐานฝีมือช่าง

เมื่อกรมได้คัดเลือกผู้ยื่นข้อเสนอรายใดให้เป็นผู้รับจ้างและได้ตกลงจ้างก่อสร้าง ตามประกาศนี้แล้วผู้ยื่นข้อเสนอจะต้องตกลงว่าในการปฏิบัติงานก่อสร้างดังกล่าว ผู้ยื่นข้อเสนอจะต้องมีและ ใช้ผู้ผ่านการทดสอบมาตรฐานฝีมือช่างหรือผู้ผ่านการทดสอบมาตรฐานฝีมือช่างจาก คณะกรรมการกำหนดมาตรฐาน และทดสอบฝีมือแรงงานหรือสถาบันของทางราชการอื่นหรือสถาบันเอกชนที่ทางราชการอื่น หรือสถาบันเอกชนที่ทางราชการรับรอง หรือผู้มีวุฒิบัตรระดับ ปวช. ปวส. และ ปวท.หรือเทียบเท่าจากสถาบันการศึกษาที่ ก.พ. รับรองให้เข้ารับราชการได้ ในอัตราไม่ต่ำกว่าร้อยละ ๑๐ ของแต่ละสาขาช่างแต่จะต้องมีจำนวนช่างอย่างน้อย ๑ คน ในแต่ละสาขาช่าง ดังต่อไปนี้

- ๑๔.๑ วิศวกรโยธา ระดับภาคีวิศวกร (ภย.)
- ๑๔.๒ ช่างโยธา
- ๑๔.๓ ช่างเหล็กเสริมคอนกรีต
- ๑๔.๔ ช่างเชื่อมไฟฟ้าหรือแก๊ส

๑๕. การปฏิบัติตามกฎหมายและระเบียบ

ในระหว่างระยะเวลาการก่อสร้าง ผู้ยื่นข้อเสนอที่ได้รับการคัดเลือกให้เป็นผู้รับจ้างต้องปฏิบัติตามหลักเกณฑ์ที่กฎหมายและระเบียบได้กำหนดไว้โดยเคร่งครัด

๑๖. การประเมินผลการปฏิบัติงานของผู้ประกอบการ

กรม สามารถนำผลการปฏิบัติงานแล้วเสร็จตามสัญญาของผู้ยื่นข้อเสนอที่ได้รับการคัดเลือกให้ เป็นผู้รับจ้างเพื่อนำมาประเมินผลการปฏิบัติงานของผู้ประกอบการ

ทั้งนี้ หากผู้ยื่นข้อเสนอที่ได้รับการคัดเลือกไม่ผ่านเกณฑ์ที่กำหนดจะถูกระงับการยื่นข้อเสนอหรือทำสัญญากับกรม ไว้ชั่วคราว

กรมทางหลวง โดย แขวงทางหลวงน่านที่ ๑

ธันวาคม ๒๕๖๗

เอกสารแนบท้ายเอกสารประกวดราคาจ้าง ข้อ ๑.๑๐
รายการงานและเงื่อนไขที่ผู้รับจ้างต้องรับผิดชอบในความชำรุดบกพร่องของงานจ้าง
หรือความเสียหายภายในกำหนดเวลาตามเอกสารประกวดราคาจ้าง
ประกวดราคาจ้าง เลขที่ คค ๐๖๐๑๕ (พ.๑)/ /๒๕๖๘ ลงวันที่

๑. ภายในกำหนด ๒ ปี

ผู้รับจ้างซึ่งได้ทำสัญญาจ้างกับกรมทางหลวงจะต้องรับประกันความชำรุดบกพร่องของงานจ้างตามเงื่อนไขที่กำหนดภายในระยะเวลาไม่น้อยกว่า ๒ ปี นับถัดจากวันที่กรมทางหลวงได้รับมอบงานยกเว้นงานจ้างตาม ข้อ ๒ และ ข้อ ๓

๒. ภายในกำหนด ๑ ปี

- ๒.๑ งานคันทางดิน (ถนนดิน)
- ๒.๒ งานผิวทางลูกรัง
- ๒.๓ รางระบายน้ำที่ไม่ลาดคอนกรีต (Concrete)
- ๒.๔ ไหล่ทางลูกรัง
- ๒.๕ ลาดข้างทางและลาดคอสะพานที่ไม่มีการป้องกันการกัดเซาะ
- ๒.๖ ลาดดินตัด (Back Slope) ที่ไม่มีการป้องกันการกัดเซาะ
- ๒.๗ งานปลูกหญ้า
- ๒.๘ งานปลูกต้นไม้
- ๒.๙ งานตีเส้นโดยใช้สีชนิดโรยลูกแก้ว
- ๒.๑๐ งานทาสีทั่วไป

๓. ภายในกำหนด ๓ ปี

อุปกรณ์ที่ใช้ในการติดตั้งไฟฟ้าแสงสว่าง และไฟสัญญาณจราจร ยกเว้นหลอดไฟฟ้า


(นายมงคล ปิ่นสกุล)

ผู้อำนวยการแขวงทางหลวงน่านที่ ๑

เอกสารแนบท้ายประกวดราคาจ้างด้วยวิธีประกวดราคาอิเล็กทรอนิกส์ (e-bidding) ข้อ.๑๑
ตามประกวดราคาจ้าง เลขที่ คค ๐๖๐๑๕ (พ.๑)/ /๒๕๖๘ ลงวันที่
แนวทางการเลือกใช้แอสฟัลต์ซีเมนต์ AC ๔๐-๕๐ ตามข้อกำหนดที่ ทล.-ก. ๔๐๑/๒๕๕๙

เนื่องจากปัจจุบันในข้อกำหนดที่ ทล.-ก. ๔๐๑/๒๕๕๙ “ข้อกำหนดแอสฟัลต์ซีเมนต์สำหรับงานทาง (Specification for Asphalt Cement)” และในมาตรฐานผลิตภัณฑ์อุตสาหกรรม แอสฟัลต์ซีเมนต์สำหรับงานทาง มาตรฐานเลขที่ มอก. ๘๕๑-๒๕๖๑ “แอสฟัลต์ซีเมนต์สำหรับงานทาง (Asphalt cement for use in pavement construction)” ได้มีการเพิ่มแอสฟัลต์ซีเมนต์ AC ๔๐-๕๐ ในการใช้งาน ซึ่งในมาตรฐานงานทางที่ ทล.-ม. ๔๐๘/๒๕๓๒ “มาตรฐานแอสฟัลต์คอนกรีต (Asphalt Concrete or Hot – Mix Asphalt) นั้น ยังกำหนดให้ใช้แอสฟัลต์ซีเมนต์ชนิดเพนิเทรชันเกรด ตามข้อกำหนดที่ ทล.-ก. ๔๐๑/๒๕๓๑ “ข้อกำหนด แอสฟัลต์สำหรับงานทาง (Specification for Asphalt Cement)” อยู่ซึ่งไม่มีแอสฟัลต์ซีเมนต์ AC ๔๐-๕๐ ในการนำไปใช้งาน

เพื่อให้การออกแบบส่วนผสมแอสฟัลต์คอนกรีตแบบผสมร้อน ตลอดจนเครื่องจักร และเครื่องมือที่ใช้ในการก่อสร้างสอดคล้องกับสภาวะการทำงานในปัจจุบัน เห็นควรให้จัดทำแนวทางการเลือกใช้แอสฟัลต์ซีเมนต์ AC ๔๐-๕๐ ตามข้อกำหนดที่ ทล.-ก. ๔๐๑/๒๕๕๙ เพิ่มเติม โดยให้มีความเหมาะสมกับการทำงานในปัจจุบัน ดังนี้

๑. การใช้งาน

แอสฟัลต์คอนกรีตผสมร้อนที่ใช้แอสฟัลต์ซีเมนต์ AC ๔๐-๕๐ (Asphalt Cement Penetration Grade ๔๐-๕๐) มีวัตถุประสงค์เพื่อใช้ในงานก่อสร้าง งานบูรณะ และงานบำรุงทาง ซึ่งแอสฟัลต์ซีเมนต์ AC ๔๐-๕๐ มีค่าความหนืดมากกว่าแอสฟัลต์ซีเมนต์ AC ๖๐-๗๐ ซึ่งสามารถเพิ่มความแข็งแรง และกำลังรับน้ำหนักของแอสฟัลต์คอนกรีตได้ดียิ่งขึ้น โดยเลือกใช้ในบริเวณที่มีปริมาณการจราจรระดับปานกลางถึงสูง บริเวณทางแยกและทางลาดชันที่พบความเสียหายจากการเกิดร่องล้อ โดยปูหรือเกลี่ยแต่งและบดทับให้ถูกต้องตามแนว ระดับ ความลาด ขนาดรูปตัด ที่ได้แสดงไว้ในแบบบนชั้นทางใดๆ ที่ได้เตรียมไว้และผ่านการตรวจสอบแล้ว

๒. วัสดุ

วัสดุที่จะนำมาใช้ทำแอสฟัลต์คอนกรีตที่ใช้แอสฟัลต์ซีเมนต์ AC ๔๐-๕๐ ประกอบด้วย มวลรวมและแอสฟัลต์ซีเมนต์ AC ๔๐-๕๐

๒.๑ มวลรวม ให้เป็นไปตามมาตรฐานงานทางที่ ทล.-ม. ๔๐๘ “แอสฟัลต์คอนกรีต (Asphalt Concrete or Hot – Mix Asphalt)”

๒.๒ แอสฟัลต์ ให้ใช้แอสฟัลต์ซีเมนต์ AC ๔๐-๕๐ ตามข้อกำหนดที่ ทล.-ก. ๔๐๑/๒๕๕๙ “ข้อกำหนดแอสฟัลต์ซีเมนต์สำหรับงานทาง (Specification for Asphalt Cement)” หรือมาตรฐานผลิตภัณฑ์อุตสาหกรรม แอสฟัลต์ซีเมนต์สำหรับงานทาง มาตรฐานเลขที่ มอก. ๘๕๑-๒๕๖๑ “แอสฟัลต์ซีเมนต์สำหรับงานทาง (Asphalt cement for use in pavement construction)”

๓. การออกแบบส่วนผสมแอสฟัลต์คอนกรีตผสมร้อน ให้เป็นไปตามมาตรฐานงานทางที่ ทล.-ม. ๔๐๘ “แอสฟัลต์คอนกรีต (Asphalt Concrete or Hot – Mix Asphalt)”

๔. เครื่องจักรเครื่องมือที่ใช้ในการก่อสร้าง การเตรียมการก่อนการก่อสร้าง และการก่อสร้างให้เป็นไปตามมาตรฐานงานทางที่ ทล.-ม. ๔๐๙ “มาตรฐานมอดิไฟด์แอสฟัลต์คอนกรีต (Modified Asphalt Concrete)”

๕. การตรวจสอบชั้นทางแอสฟัลต์คอนกรีตผสมร้อนที่ก่อสร้างแล้วเสร็จ การอำนวยความสะดวกและการจราจรระหว่างการก่อสร้าง ให้เป็นไปตามมาตรฐานที่ ทล.-ม. ๔๐๘ “มาตรฐานแอสฟัลต์คอนกรีต (Asphalt Concrete or Hot – Mix Asphalt)”



(นายมงคล ปิ่นสกุล)

ผู้อำนวยการแขวงทางหลวงชนบทที่ ๑



เอกสารแนบท้ายเอกสารประกวดราคาจ้าง ข้อ. ๑.๑๕

(เอกสารแนบท้ายสัญญาจ้าง ผนวก.....)

เงื่อนไขการเสนอแผนการทำงาน

.....

ภายในกำหนดระยะเวลา.....๗.....วัน นับถัดจากวันลงนามในสัญญาผู้รับจ้าง จะต้องจัดทำแผนการทำงาน ส่งให้ผู้ว่าจ้างตรวจสอบ และแผนการทำงานดังกล่าวต้องได้รับความเห็นชอบจากผู้ว่าจ้างก่อนจึงจะลงมือทำงานได้

แผนการทำงานจะต้องแสดงลำดับขั้นตอนและช่วงเวลาที่ทำงานแต่ละรายการตามสัญญา ให้ครบถ้วนชัดเจนและเป็นไปได้ โดยงานทั้งหมดต้องแล้วเสร็จบริบูรณ์ภายในกำหนดเวลาของสัญญา

ในกรณีมีความจำเป็นต้องปรับแผนการทำงานในระหว่างการทำงาน ผู้รับจ้างต้องเสนอแผนการทำงานที่ปรับใหม่แก่ผู้ว่าจ้างเพื่อให้ความเห็นชอบก่อนทุกครั้ง



(นายมงคล ปิ่นสกุล)

ผู้อำนวยการแขวงทางหลวงน่านที่ ๑



เอกสารแนบท้ายเอกสารประกวดราคาจ้าง ข้อ. ๑.๑๖
เงื่อนไขการจ่ายค่างานผิวทาง
เลขที่ คค ๐๖๐๑๕ (พ.๑)/ /๒๕๖๘ ลงวันที่

จ้างเหมาทำการงานเสริมผิวแอสฟัลต์ ทางหลวงหมายเลข ๑๐๒๖ ตอนควบคุม ๐๑๐๓ ตอน
ผาเวียง - ปากนาย ระหว่าง กม.๒๑+๔๘๕ - กม.๓๑+๖๐๐ (เป็นช่วง ๆ) ปริมาณงาน ๑ แห่ง

การเบิกจ่ายค่างานผิวทาง ต้องมีผลการตรวจสอบความเรียบที่ผิวทาง (Surface Tolerance) ด้วยเครื่องมือวัดความเรียบของผิวทางชนิดรถเข็น (Walking Profiler) หรือรถ Laser Profiler โดยส่วนตรวจสอบและวิเคราะห์ทางวิศวกรรม สำนักงานทางหลวงในพื้นที่ที่โครงการ ฯ ตั้งอยู่ และในการตรวจวัดจะต้องมีค่าดัชนีความขรุขระสากล (International Roughness Index, IRI) ดังนี้

ลักษณะทางเรขาคณิต	ค่าดัชนีความขรุขระสากล, IRI (m/km)	
	ผิวจราจรแอสฟัลต์ คอนกรีต	ผิวจราจร คอนกรีต
ทางตรง ทางทั่วไป	≤๒.๕	≤๒.๕
ทางโค้งกวนและลาดชัน R<๕๐ ม. และ สะพานกัลบรถ	ยกเว้นการวัด	ยกเว้นการวัด
พื้นที่จังหวัดยะลา จังหวัดปัตตานี จังหวัดนราธิวาส จังหวัดสตูล และจังหวัดสงขลา ในเขต ๕ อำเภอ คือ อำเภอยะนะอำเภเทพา อำเภอนาทวี อำเภอบะยั้ย	ยกเว้นการวัด	ยกเว้นการวัด

(นายมงคล ปิ่นสกุล)

ผู้อำนวยการแขวงทางหลวงน่านที่ ๑

หนังสือมอบอำนาจ

ที่

ทำที่

วันที่.....เดือน.....พ.ศ.....

เรียน

ข้าพเจ้า (บริษัท, ห้าง, ร้าน)

โดย (นาย, นาง, นางสาว)ผู้มีอำนาจกระทำการแทน

(บริษัท, ห้าง, ร้าน) มอบอำนาจให้ (นาย, นาง, นางสาว).....

อายุ.....ปี ตั้งบ้านเรือนอยู่เลขที่.....หมู่.....ตรอก/ซอย.....ถนน.....

แขวง/ตำบล.....เขต/อำเภอ.....จังหวัด.....

ถือบัตรประจำตัวประชาชนเลขที่ ออกให้ ณ

เมื่อวันที่ หมดอายุวันที่

เกี่ยวข้องเป็น ของ (บริษัท, ห้าง, ร้าน) เป็นผู้มีอำนาจทำการ
ดังต่อไปนี้

.....
.....
.....
.....

ข้าพเจ้าขอรับผิดชอบในการใดๆ ที่ผู้รับมอบอำนาจได้กระทำลงไปในการนี้ทุกประการ โดยถือเสมือน
หนึ่งข้าพเจ้าเป็นผู้กระทำเอง พร้อมนี้ข้าพเจ้าและผู้รับมอบอำนาจ ได้ลงลายมือชื่อไว้เป็นหลักฐานต่อหน้าพยาน
ข้างท้ายนี้

ลงชื่อ.....ผู้มอบอำนาจ
(.....)


ลงชื่อ.....ผู้รับมอบอำนาจ
(.....)

ลงชื่อ.....พยาน
(.....)


ลงชื่อ.....พยาน
(.....)


(นายมงคล ปิ่นสกุล)
ผอ.ขท.บ้านที่ ๑

เอกสารแนบท้ายประกวดประกาศราคาจ้าง ข้อ ๑.๑๘

	<p>ประกาศ แขวงทางหลวงน่านที่ ๑ กรมทางหลวง ถนนยันตรกิจโกศล ตำบลตุ๊ใต้ อำเภอเมือง จังหวัดน่าน</p>
<p>กิจกรรมบำรุงรักษาทางหลวง ประจำปี ๒๕๖๘</p> <p>ลักษณะงานก่อสร้าง จ้างเหมาทำางานเสริมผิวแอสฟัลต์ ทางหลวงหมายเลข ๑๐๒๖ ตอนควบคุม ๐๑๐๓ ตอน ผาเวียง - ปากนาย ระหว่าง กม.๒๑+๔๘๕ - กม.๓๑+๖๐๐ (เป็นช่วง ๆ) ปริมาณงาน ๑ แห่ง</p> <p>ผู้รับจ้าง</p> <p>.....</p> <p>สัญญาเลขที่ เริ่มต้น</p> <p>สิ้นสุด</p> <p>ระยะเวลาก่อสร้าง๙๐..... วัน</p> <p>วงเงินค่าก่อสร้าง บาท</p> <p>ผู้ควบคุมงาน</p> <p>.....</p> <p>สำนักงานสนาม/เบอร์โทรติดต่อ โทร. โทรสาร</p> <p>เจ้าหน้าที่บริษัท/วิศวกรผู้รับจ้าง ๑. โทร.</p>	
<p>งานก่อสร้างรายนี้สร้างด้วยเงินภาษีของท่าน</p>	

หมายเหตุ งานก่อสร้างขนาดเล็ก แผ่นป้ายขนาด ๑.๒๐ x ๒.๔๐ เมตร ขนาดอักษร โทพอสมควรเห็นได้ชัดเจน


(นายมงคล ปิ่นสกุล)
ผอ.ขท.น่านที่ ๑

เอกสารแนบท้ายเอกสารประกวดราคาอิเล็กทรอนิกส์ ข้อ. ๑.๑๙
ตารางการจัดทำแผนการใช้วัสดุที่ผลิตภายในประเทศ

จ้างเหมาทำางานเสริมผิวแอสฟัลต์ ทางหลวงหมายเลข ๑๐๒๖ ตอนควบคุม ๐๑๐๓ ตอน
ผาเวียง - ปากนาย ระหว่าง กม.๒๑+๔๘๕ - กม.๓๑+๖๐๐ (เป็นช่วง ๆ) ปริมาณงาน ๑ แห่ง

รายการวัสดุหรือครุภัณฑ์ที่ใช้ในโครงการ
แผนการใช้วัสดุที่ผลิตภายในประเทศ

ลำดับ	รายการ	หน่วย	ปริมาณ	ราคาต่อ หน่วย (บาท)	เป็นเงิน (รวม)	วัสดุ ในประเทศ	วัสดุ ต่างประเทศ
๑							
๒							
๓							
๔							
๕							
รวม							
อัตรา (ร้อยละ)							

ลงชื่อ (คู่สัญญาฝ่ายผู้รับจ้าง)
()

(นายมงคล ปิ่นสกุล)

ผู้อำนวยการแขวงทางหลวงน่านที่ ๑

เอกสารแนบท้ายเอกสารประกวดราคาอิเล็กทรอนิกส์ ข้อ. ๑.๒๐
ตารางการจัดทำแผนการใช้เหล็กที่ผลิตภายในประเทศ

จ้างเหมาทำางานเสริมผิวแอสฟัลต์ ทางหลวงหมายเลข ๑๐๒๖ ตอนควบคุม ๐๑๐๓ ตอน
ผาเวียง - ปากนาย ระหว่าง กม.๒๑+๔๘๕ - กม.๓๑+๖๐๐ (เป็นช่วง ๆ) ปริมาณงาน ๑ แห่ง

รายการวัสดุหรือครุภัณฑ์ที่ใช้ในโครงการ
แผนการใช้เหล็กที่ผลิตภายในประเทศ
ปริมาณเหล็กทั้งโครงการ (ตัน)

ลำดับ	รายการ	หน่วย	ปริมาณ	เหล็ก ในประเทศ	เหล็ก ต่างประเทศ
๑					
๒					
๓					
๔					
๕					
รวม					
อัตรา (ร้อยละ)					

ลงชื่อ (คู่สัญญาฝ่ายผู้รับจ้าง)
()


(นายมงคล ปิ่นสกุล)

ผู้อำนวยการแขวงทางหลวงน่านที่ ๑

เอกสารแนบท้ายเอกสารประกวดราคาอิเล็กทรอนิกส์ ข้อ. ๑.๒๑

หนังสือเรื่องแจ้งยืนยันการให้ความยินยอมให้ใช้ผลิตภัณฑ์ของโรงงานผสมแอสฟัลต์คอนกรีต

ที่.....

วันที่.....

เรื่อง แจ้งยืนยันการให้ความยินยอมให้ใช้ผลิตภัณฑ์จากโรงงานผสมแอสฟัลต์คอนกรีต

เรียน ผู้อำนวยการแขวงทางหลวง.....

สิ่งที่ส่งมาด้วย ๑. สำเนาหนังสือรับรองการจดทะเบียนนิติบุคคล จำนวน ๑ ชุด

๒. สำเนาใบอนุญาตประกอบกิจการโรงงาน (รง.๔) จำนวน ๑ ชุด

โดยหนังสือฉบับนี้ บริษัท/ห้างหุ้นส่วนจำกัด.....โดย.....ผู้มีอำนาจทำการแทน ซึ่งเป็นเจ้าของโรงงานผสมแอสฟัลต์คอนกรีตและได้รับอนุญาตให้ประกอบกิจการโรงงานถูกต้องตามกฎหมาย ขอแจ้งยืนยันการให้ความยินยอมให้ บริษัท/ห้างหุ้นส่วนจำกัด.....ใช้ผลิตภัณฑ์จากโรงงานผสมแอสฟัลต์คอนกรีต และยืนยันจะให้การสนับสนุนจัดส่งยางแอสฟัลต์คอนกรีต และงานอื่น ๆ ที่เกี่ยวข้อง เพื่อให้ บริษัท/ห้างหุ้นส่วนจำกัด..... ใช้ในการดำเนินการโครงการงานก่อสร้าง/งานจ้างเหมาทำการ.....ตามแบบแขวงทางหลวง.....ณ ทางหลวงหมายเลข.....ตอน.....ระหว่าง กม.ตลอดระยะเวลาการก่อสร้างของโครงการดังกล่าวข้างต้น

จึงเรียนยืนยันมาเพื่อทราบ

ขอแสดงความนับถือ

(.....)

ผู้มีอำนาจทำการแทนบริษัท / ห้างหุ้นส่วนจำกัด



(นายมงคล ปิ่นสกุล)

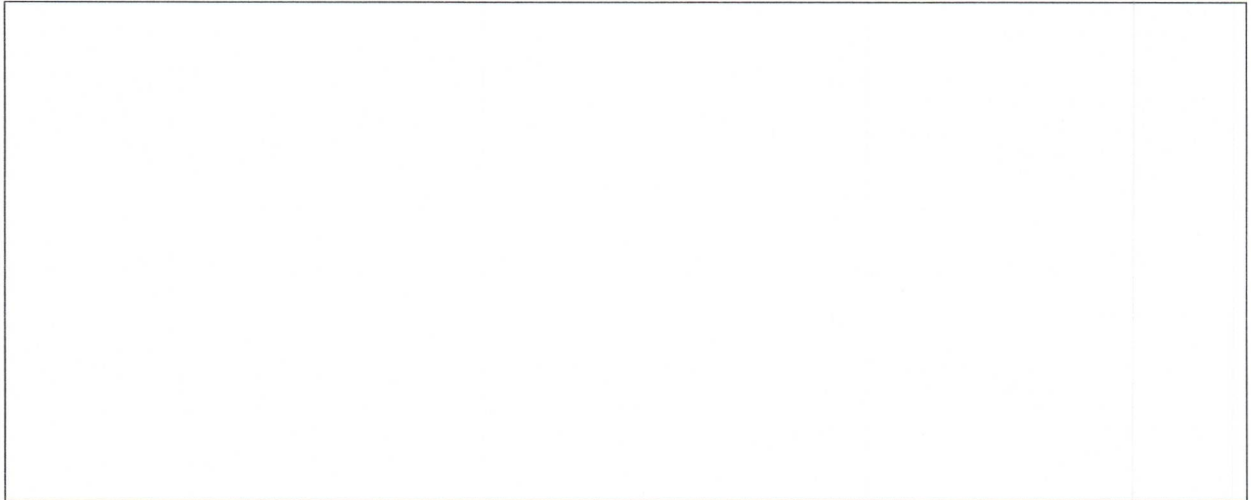
ผู้อำนวยการแขวงทางหลวงน่านที่ ๑



เอกสารแนบท้ายเอกสารประกวดราคาอิเล็กทรอนิกส์ ข้อ. ๑.๒๒

แผนที่แสดงที่ตั้งโรงงานผสมแอสฟัลต์คอนกรีตและเส้นทางขนส่งจากโรงงานผสมแอสฟัลต์คอนกรีตถึงกึ่งกลางของโครงการก่อสร้าง

๑.) แผนที่เส้นทางขนส่ง



๒.) ตารางแสดงระยะทางขนส่งระหว่าง โรงงานผสมแอสฟัลต์คอนกรีต ถึงกึ่งกลางโครงการก่อสร้าง

ลำดับที่	แหล่งวัสดุ	ระยะขนส่ง (กม.)
๑.	ตำแหน่งที่ตั้งโรงงานผสมแอสฟัลต์คอนกรีต ทล. กม.Offsetกม. พิกัด(Latitude, Longitude)	
๒.	ตำแหน่งกึ่งกลางโครงการก่อสร้าง ทล. กม. _____ พิกัด(Latitude, Longitude)	
๓.	เส้นทางขนส่ง จาก Plant ถึงกึ่งกลางหน้างาน ทล. กม. . ทล. กม. _____ - ทล. กม. _____ ทล. กม. - ทล. กม. _____ ทล. กม. - ทล. กม. _____ ทล. กม. - ทล. กม. _____	
ระยะทางขนส่งจาก โรงงานผสมแอสฟัลต์คอนกรีต ถึง กึ่งกลางโครงการก่อสร้าง		.

*หมายเหตุ - เป็นเส้นทางที่รถบรรทุกสามารถวิ่งผ่านได้

(นายมงคล ปิ่นสกุล)

ผู้อำนวยการแขวงทางหลวงชนบทที่ ๑

บัญชีรายการก่อสร้าง (ซึ่งรวมค่าวัสดุ อุปกรณ์ แรงงาน ภาษีประเภทต่างๆ และกำไรไว้ด้วยแล้ว)

ตามเอกสารประกาศประกวดราคาจ้าง

จ้างเหมาทำกรรมงานเสริมผิวแอสฟัลต์ ทางหลวงหมายเลข ๑๐๒๖ ตอนควบคุม ๐๑๐๓ ตอน ผาเวียง - ปากนาย ระหว่าง กม.๒๑+๔๘๕ - กม.๓๑+๖๐๐ (เป็นช่วง ๆ) ปริมาณงาน ๑ แห่ง

รายการ	รายการและราคาต่อหน่วยเป็นตัวหนังสือ	หน่วย	จำนวน	ราคาต่อหน่วย	เป็นเงิน
๑.	SOFT MATERIAL EXCAVATION & REPLACEMENT (BASE MATERIAL) เป็นเงิน.....บาท.....สตางค์ต่อหน่วย	CU.M.	๗๓		
๒.	PRIME COAT เป็นเงิน.....บาท.....สตางค์ต่อหน่วย	SQ.M.	๓๖๕		
๓.	TACK COAT เป็นเงิน.....บาท.....สตางค์ต่อหน่วย	SQ.M.	๔๒,๙๐๕		
๔.	ASPHALT CONCRETE WEARING COURSE ๕ CM. THICK (AC ๔๐ - ๕๐) เป็นเงิน.....บาท.....สตางค์ต่อหน่วย	SQ.M.	๔๓,๒๗๐		
๕.	THERMOPLASTIC PAINT (YELLOW & WHITE) เป็นเงิน.....บาท.....สตางค์ต่อหน่วย	SQ.M.	๒,๙๗๐		
๖.	TRAFFIC ADMINISTRATION DURING CONTRUCTION เป็นเงิน.....บาท.....สตางค์ต่อหน่วย	L.S.	๑		
รวมเงิน.....(ตัวหนังสือ)					

ลงชื่อ..... ผู้เสนอราคา
(.....)

หมายเหตุ ภายในระหว่างหลักกิโลเมตร ตามที่กำหนดไว้ในแบบ อาจให้ทำการตอนใดหรือเว้นตอนใดได้ตามความเหมาะสม และอาจให้ทำการเพิ่มตอนต้นทางหรือปลายทางได้ภายในระยะทางไม่เกินด้านละ ๕ กม. เพื่อให้ได้ปริมาณงานตามกำหนด

(นายมงคล ปิ่นสกุล)
ผอ.ขท.ฝ่ายที่ ๑
๕